

กลุ่มงานบริการสาธารณสุขกองสนับสนุนป้องกันและควบคุมโรคติดต่อ
เลขที่รับ ๖๖๑ วันที่ ๐ ส.ค. ๒๕๖๖
เวลา



ศาลากลางจังหวัดพังงา
รับเลขที่ ๗๗๒๓
วันที่ ๒๕ ส.ค. ๒๕๖๖
เวลา

ที่ มท ๐๘๑๙.๓/ว ๓๕๙๒

กรมส่งเสริมการปกครองท้องถิ่น

ถนนนครราชสีมา เขตดุสิต กทม.๑๐๓๐๐

๒๕ สิงหาคม ๒๕๖๖

จังหวัดพังงา
รับเลขที่ ๔๖๔
วันที่ ๒๕ ส.ค. ๒๕๖๖ เวลา ๑๖:๑๗ น.

- ผ.บ.พ.
- กง.บ.อ.
- กง.ส.อ.
- กง.กม.
- กง.กจ.

ก.ม.ม

เรื่อง ขอความร่วมมือประชาสัมพันธ์มาตรการเฝ้าระวังและผลกระทบต่อสุขภาพจากโรคไข้หวัดใหญ่
เรียน ผู้ว่าราชการจังหวัด ทุกจังหวัด
สิ่งที่ส่งมาด้วย สื่อประชาสัมพันธ์เพื่อเฝ้าระวังและผลกระทบต่อสุขภาพจากโรคไข้หวัดใหญ่ และสถานการณ์โรคไข้หวัดใหญ่ จำนวน ๑ ชุด

ด้วยกองระบาดวิทยา กรมควบคุมโรค รายงานผู้ป่วยโรคไข้หวัดใหญ่ตั้งแต่วันที่ ๑ มกราคม - ๑๒ สิงหาคม ๒๕๖๖ พบผู้ป่วย จำนวน ๙๗,๐๕๒ ราย ในพื้นที่ จังหวัดพัทลุง จังหวัดภูเก็ต จังหวัดตราด จังหวัดอุบลราชธานี จังหวัดนราธิวาส จังหวัดยโสธร จังหวัดจันทบุรี จังหวัดระยอง จังหวัดแพร่ จังหวัดพะเยา ตามลำดับ

กรมส่งเสริมการปกครองท้องถิ่นพิจารณาแล้ว เพื่อเป็นการเฝ้าระวังและป้องกันโรคไข้หวัดใหญ่ จึงขอความร่วมมือจังหวัดแจ้งองค์กรปกครองส่วนท้องถิ่น ดำเนินการประชาสัมพันธ์ ดังนี้

๑. สร้างการรับรู้ให้ประชาชนในพื้นที่ทราบว่า โรคไข้หวัดใหญ่ เป็นโรคติดต่อที่เกิดจากเชื้อไวรัส อากาศที่พบบ่อย คือ มีไข้ ไอ จาม มีน้ำมูก เจ็บคอ ปวดเมื่อยตามร่างกาย อ่อนเพลีย โดยเชื้อสามารถติดต่อจากคนหนึ่งไปอีกคนหนึ่งโดยการหายใจ ได้รับน้ำมูกหรือเสมหะของผู้ป่วยโดยเชื่อจะผ่านทางเยื่อเมือกตา จมูกและปาก สัมผัสสิ่งปนเชื้อโรค เช่น ผ้าเช็ดหน้า ช้อน แก้วน้ำ โดยมีบุคคลกลุ่มเสี่ยง ดังนี้

- (๑) เด็กอายุน้อยกว่า ๖ เดือน
- (๒) ผู้สูงอายุตั้งแต่ ๖๕ ปีขึ้นไป
- (๓) ผู้ที่มีภูมิคุ้มกันบกพร่อง เช่น ผู้ป่วยที่ได้รับยาเคมีบำบัด และผู้ป่วยที่ได้รับยากดภูมิคุ้มกัน
- (๔) ผู้ป่วยที่มีโรคประจำตัวเรื้อรัง เช่น โรคหัวใจ โรคปอด โรคหืด โรคไตวายเรื้อรัง
- (๕) ผู้พิการทางสมอง ในกรณีที่ไม่สามารถช่วยเหลือตัวเองได้
- (๖) ผู้ที่มีภาวะอ้วน หรือน้ำหนักเกินมาตรฐาน BMI

๒. อาการของโรคไข้หวัดใหญ่

- (๑) มีไข้สูง
- (๒) มีอาการไอ เจ็บคอ
- (๓) ปวดเมื่อยตามร่างกาย
- (๔) อ่อนเพลีย

๓. การป้องกันตนเองจากโรคไข้หวัดใหญ่ ดังนี้

(๑) รับประทานอาหารที่มีประโยชน์

(๒) พักผ่อนให้เพียงพอ

(๓) หลีกเลี่ยงการไปในสถานที่ที่แออัด

(๔) สวมหน้ากากอนามัยเมื่อต้องออกไปนอกบ้าน

(๕) ไม่คลุกคลีหรืออยู่ใกล้ชิดผู้ป่วย หากมีผู้ป่วยในบ้านควรแยกของใช้ส่วนตัวให้ชัดเจน

(๖) ล้างมือบ่อย ๆ ด้วยน้ำหรือสบู่

(๗) ฉีดวัคซีนป้องกันไข้หวัดใหญ่เป็นประจำทุกปี

ทั้งนี้ สามารถดาวน์โหลดสิ่งส่งมาด้วยได้ที่เว็บไซต์ <https://bit.ly/45eAigx> หรือ QR-Code ท้ายหนังสือฉบับนี้

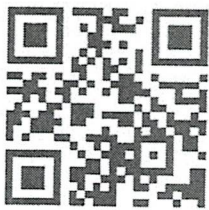
จึงเรียนมาเพื่อโปรดพิจารณา

ขอแสดงความนับถือ



(นายศิริพันธ์ ศรีกงพลี)

รองอธิบดี ปฏิบัติราชการแทน
อธิบดีกรมส่งเสริมการปกครองท้องถิ่น



กองสาธารณสุขท้องถิ่น

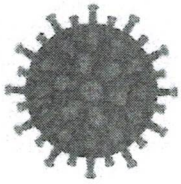
กลุ่มงานป้องกันโรค

โทรศัพท์ ๐ ๒๒๕๑ ๙๐๐๐ ต่อ ๕๔๐๗

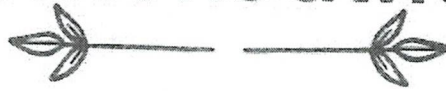
ไปรษณีย์อิเล็กทรอนิกส์ saraban@dla.go.th

ผู้ประสานงาน นางสาวรัตนภรณ์ สองแก้ว

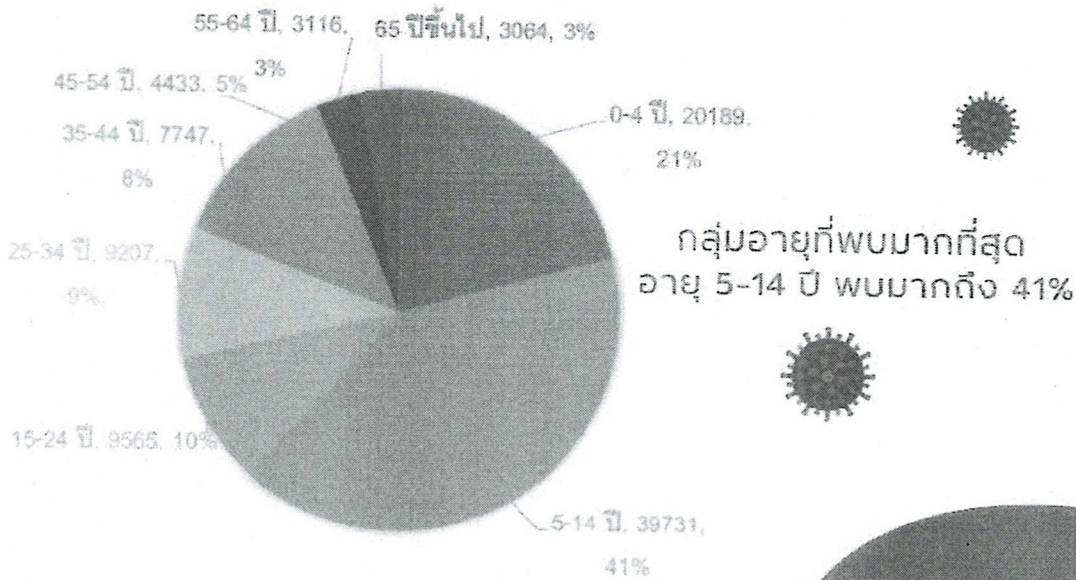
นายศักดิ์พัฒน์ อนุจันทร์



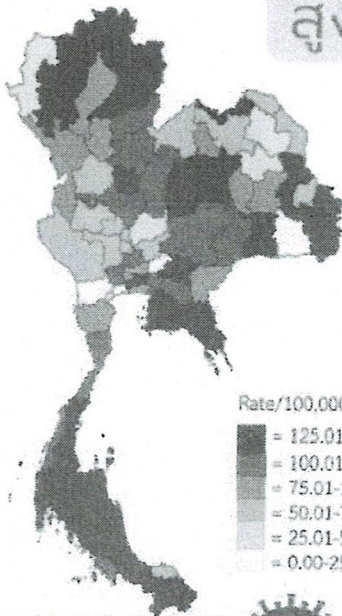
สรุปสถานการณ์ โรคไข้หวัดใหญ่



จำแนกตามกลุ่มอายุ



จังหวัดที่มีอัตราป่วยต่อประชากรแสนคน สูงสุด 10 อันดับแรก



ลำดับ	จังหวัด	อัตราป่วยต่อประชากรแสนคน
1	พิจิตร	590.49
2	ภูเก็ต	429.09
3	ตราด	414.84
4	อุบลราชธานี	358.69
5	นราธิวาส	298.69
6	ยโสธร	292.03
7	จันทบุรี	271.88
8	ระยอง	269.33
9	แพร่	262.09
10	พะเยา	260.29

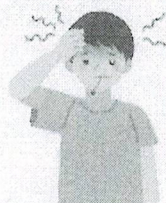
ขอบคุณข้อมูลจาก กองระบาดวิทยา กรมควบคุมโรค



โรคไข้หวัดใหญ่

เป็นโรคติดต่อที่เกิดจากเชื้อไวรัส อาการที่พบบ่อย คือ มีไข้ ไอ จาม มีน้ำมูก เจ็บคอ ปวดเมื่อยตามร่างกาย อ่อนเพลีย โดยเชื้อสามารถติดต่อจากคนหนึ่งไปอีกคนหนึ่งโดยการหายใจ ได้รับน้ำมูก หรือเสมหะของผู้ป่วย โดยเชื้อผ่านทางเยื่อบุตา จมูกและปาก สัมผัสสิ่งปนเชื้อโรค เช่น ผ้าเช็ดหน้า ช้อน แก้วน้ำ

อาการ



มีไข้สูง



มีอาการไอ เจ็บคอ



ปวดเมื่อยตามร่างกาย



อ่อนเพลีย

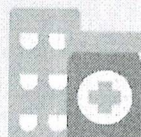
ผู้ที่มีความเสี่ยง



เด็กอายุน้อยกว่า
6 เดือน



ผู้สูงอายุตั้งแต่
65 ปีขึ้นไป



ผู้ที่มีภูมิคุ้มกันบกพร่อง
เช่น ผู้ป่วยที่ได้รับยาเคมีบำบัด
และผู้ป่วยที่ได้รับยากดภูมิคุ้มกัน



ผู้ป่วยที่มีโรคประจำตัวเรื้อรัง
เช่น โรคหัวใจ โรคปอด
โรคหืด โรคไตวายเรื้อรัง

วิธีการป้องกัน



รับประทานอาหารที่มีประโยชน์



พักผ่อนให้เพียงพอ



ใส่หน้ากากอนามัยเมื่ออยู่ในสถานที่แออัด



ล้างมือเป็นประจำ



ฉีดวัคซีนป้องกันไข้หวัดใหญ่เป็นประจำทุกปี

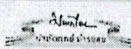


กองสาธารณสุขท้องถิ่น

กลุ่มงานป้องกันโรค



Change for Good



ขอบคุณข้อมูลจาก โรงพยาบาลรามารักษ์