



คำสั่งกรมส่งเสริมการปกครองท้องถิ่น

ที่ ๓๒๓ /๒๕๖๘

เรื่อง การจัดตั้งวิทยาลัยการปกครองท้องถิ่น

ด้วยกรมส่งเสริมการปกครองท้องถิ่นมีนโยบายจัดตั้ง "วิทยาลัยการปกครองท้องถิ่น" เพื่อรองรับภารกิจในการดำเนินการพัฒนาบุคลากรของกรมส่งเสริมการปกครองท้องถิ่น

เพื่อให้การปฏิบัติราชการของกรมส่งเสริมการปกครองท้องถิ่นเป็นไปอย่างมีประสิทธิภาพ ประสิทธิผลและมีความคล่องตัว อาศัยอำนาจตามความในมาตรา ๓๒ แห่งพระราชบัญญัติระเบียบบริหารราชการแผ่นดิน พ.ศ. ๒๕๓๔ และที่แก้ไขเพิ่มเติม มาตรา ๔๔ และมาตรา ๕๗ แห่งพระราชบัญญัติระเบียบข้าราชการพลเรือน พ.ศ. ๒๕๕๑ และที่แก้ไขเพิ่มเติม หนังสือสำนักงาน ก.พ. ที่ นร ๑๐๐๑/ว ๒๓ ลงวันที่ ๑๘ กันยายน ๒๕๕๒ และระเบียบสำนักนายกรัฐมนตรีว่าด้วยงานสารบรรณ พ.ศ. ๒๕๒๖ และที่แก้ไขเพิ่มเติม จึงให้ดำเนินการ ดังนี้

๑. จัดตั้ง "วิทยาลัยการปกครองท้องถิ่น" มีชื่อย่อ "วปล." เป็นหน่วยงานระดับกองภายในของกรมส่งเสริมการปกครองท้องถิ่น และกำหนดเลขประจำส่วนราชการ คือ "มท ๐๘๒๒/ "

๒. กำหนดโครงสร้างการแบ่งส่วนราชการภายในของวิทยาลัยการปกครองท้องถิ่น โดยให้มี ๑ ฝ่าย ๒ กลุ่มงาน ได้แก่ ฝ่ายบริหารทั่วไป มีชื่อย่อ "ฝ.บห." และกำหนดเลขประจำส่วนราชการ คือ "มท ๐๘๒๒.๑/ " กลุ่มงานวางแผนและพัฒนาหลักสูตรการฝึกอบรม มีชื่อย่อ "กง.วท." และกำหนดเลขประจำส่วนราชการ คือ "มท ๐๘๒๒.๒/ " กลุ่มงานอำนวยการฝึกอบรม มีชื่อย่อ "กง.อร." และกำหนดเลขประจำส่วนราชการ คือ "มท ๐๘๒๒.๓/ " ปรากฏตามผนวก ก และมีบทบาท ภารกิจหน้าที่และอำนาจ ปรากฏตามผนวก ข

๓. ให้ผู้อำนวยการวิทยาลัยการปกครองท้องถิ่น เป็นหัวหน้าส่วนราชการระดับกอง โดยรับผิดชอบการปฏิบัติราชการและบังคับบัญชาข้าราชการ พนักงานราชการ และลูกจ้างในวิทยาลัยการปกครองท้องถิ่น

๔. มอบหมายให้รองอธิบดีกรมส่งเสริมการปกครองท้องถิ่น รับผิดชอบกลุ่มภารกิจด้านทรัพยากรบุคคล ทำหน้าที่กำกับ ดูแล ติดตามผลการดำเนินการของวิทยาลัยการปกครองท้องถิ่น

ทั้งนี้ ตั้งแต่วันที่ ๑๒ กันยายน พ.ศ. ๒๕๖๘ เป็นต้นไป

สั่ง ณ วันที่ ๑๒ กันยายน พ.ศ. ๒๕๖๘

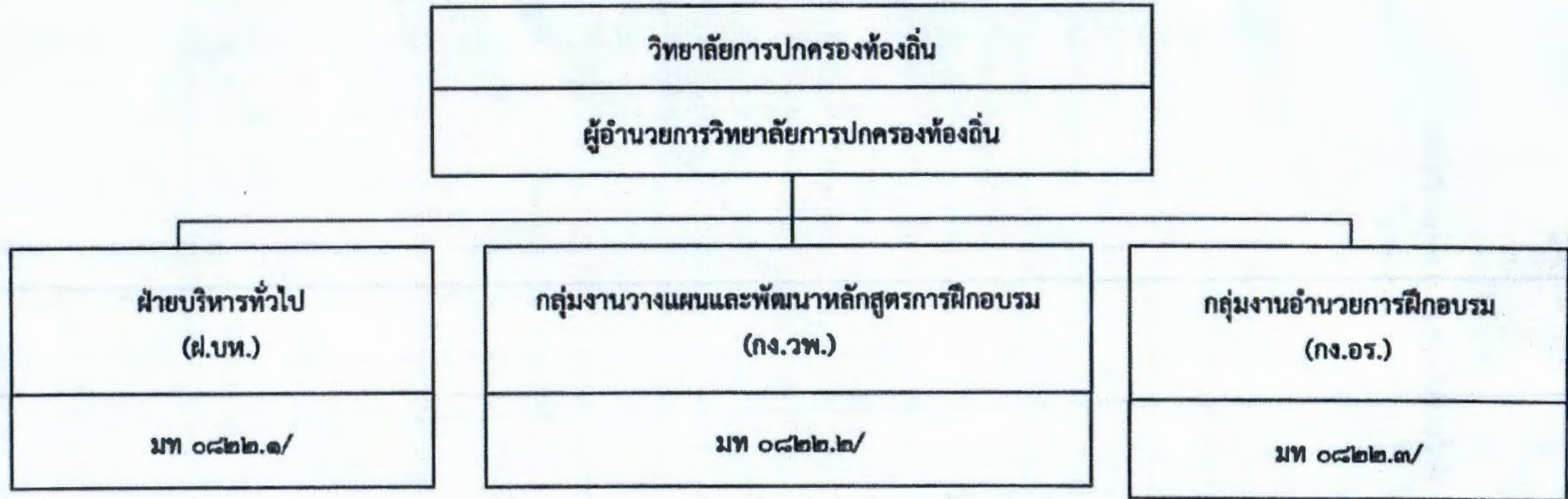
ร้อยตำรวจโท

(ภพชนก ชลาณุเคราะห์)

อธิบดีกรมส่งเสริมการปกครองท้องถิ่น

(แนบท้ายคำสั่งกรมส่งเสริมการปกครองท้องถิ่น ที่ ๑๒๓๓ /๒๕๖๘ เรื่อง การจัดตั้งวิทยาลัยการปกครองท้องถิ่น ลงวันที่ ๑๒ กันยายน พ.ศ. ๒๕๖๘)

โครงสร้างวิทยาลัยการปกครองท้องถิ่น กรมส่งเสริมการปกครองท้องถิ่น



(แนบท้ายคำสั่งกรมส่งเสริมการปกครองท้องถิ่น ที่ ๓๒๓๓ /๒๕๖๘ เรื่อง การจัดตั้งวิทยาลัยการปกครองท้องถิ่น ลงวันที่ ๑๒ กันยายน พ.ศ. ๒๕๖๘)

บทบาท ภารกิจหน้าที่และอำนาจของวิทยาลัยการปกครองท้องถิ่น กรมส่งเสริมการปกครองท้องถิ่น

- ๑. ดำเนินการเกี่ยวกับการฝึกอบรม พัฒนาข้าราชการ พนักงานราชการ และลูกจ้างของกรมส่งเสริมการปกครองท้องถิ่น
- ๒. ปฏิบัติงานร่วมกับหรือสนับสนุนการปฏิบัติงานของหน่วยงานอื่นที่เกี่ยวข้องหรือที่ได้รับมอบหมาย

ฝ่ายบริหารทั่วไป (ฝ.บท.)

- ๑. ดำเนินการเกี่ยวกับงานธุรการ งานสารบรรณ งานการประชุม งานเลขานุการ งานติดต่อประสานงาน งานพิธีการ งานประชาสัมพันธ์ งานแผนงาน โครงการ และงบประมาณ งานพัสดุและครุภัณฑ์ ดูแลสถานที่ อุปกรณ์เครื่องใช้สำนักงาน และยานพาหนะ งานบริหารงานบุคคล การดำเนินการเกี่ยวกับตัวชี้วัดของหน่วยงาน งานบริหารความเสี่ยง งานควบคุมภายใน
- ๒. ปฏิบัติงานร่วมกับหรือสนับสนุนการปฏิบัติงานของหน่วยงานอื่นที่เกี่ยวข้องหรือที่ได้รับมอบหมาย

กลุ่มงานวางแผนและพัฒนาหลักสูตรการฝึกอบรม (กง.วพ.)

- ๑. ดำเนินการจัดทำแผนพัฒนาวิทยาลัยการปกครองท้องถิ่นและบุคลากรของกรมส่งเสริมการปกครองท้องถิ่น
- ๒. กำหนดแนวทาง รูปแบบ หลักเกณฑ์ และดำเนินการพัฒนาบุคลากรของกรมส่งเสริมการปกครองท้องถิ่นทุกสายงานใหม่ทักษะ ความรู้ความสามารถตามสมรรถนะสายงาน และตามเส้นทางพัฒนาสายอาชีพ (Training Road Map : TRM) รวมถึงการปรับเปลี่ยนพฤติกรรม ทักษะของบุคลากรในหน่วยงานและประสิทธิภาพในการปฏิบัติงานตามสมรรถนะต่าง ๆ
- ๓. กำหนดแนวทางในการดำเนินการพัฒนาข้าราชการในทุกระดับของกรมส่งเสริมการปกครองท้องถิ่น ตามแนวทางการพัฒนาบุคลากรภาครัฐ
- ๔. กำหนดหลักสูตรฝึกอบรมข้าราชการกรมส่งเสริมการปกครองท้องถิ่น ได้แก่ หลักสูตรนักปกครองท้องถิ่นระดับต้น หลักสูตรนักปกครองท้องถิ่นระดับกลาง หลักสูตรนักปกครองท้องถิ่นระดับสูง หลักสูตรที่ช่วยพัฒนาข้าราชการ ตามการกำหนดเส้นทางความก้าวหน้าในสายอาชีพ (Career Path) ของกรมส่งเสริมการปกครองท้องถิ่น และหลักสูตรที่มีความจำเป็นในการพัฒนาข้าราชการของกรม
- ๕. ปฏิบัติงานร่วมกับหรือสนับสนุนการปฏิบัติงานของหน่วยงานอื่นที่เกี่ยวข้องหรือที่ได้รับมอบหมาย

กลุ่มงานอำนวยความสะดวกการฝึกอบรม (กง.อร.)

- ๑. ดำเนินการพัฒนาศักยภาพบุคลากรของกรมส่งเสริมการปกครองท้องถิ่น ตามนโยบายหรือแผนการบริหารและการพัฒนาทรัพยากรบุคคล
- ๒. ดำเนินการบริหารจัดการโครงการฝึกอบรมของบุคลากรกรมส่งเสริมการปกครองท้องถิ่น ทั้งข้าราชการ พนักงานราชการ และลูกจ้างประจำ ให้เป็นไปตามแผนการฝึกอบรม กรอบหลักสูตร กรอบการเรียนรู้ และขอบเขตรายวิชาที่กำหนด
- ๓. การจัดทำแผนปฏิบัติงานโครงการ การพัฒนา เทคนิคและกระบวนการฝึกอบรม การพัฒนาเทคโนโลยีเครือข่าย ระบบเว็บไซต์ ระบบฐานข้อมูล งานผลิตสื่อการเรียนการสอน ปรับปรุงพัฒนาอุปกรณ์ ตลอดจนสื่อการเรียนการสอน
- ๔. ดำเนินการจัดหา ควบคุมการให้บริการ และอำนวยความสะดวกเกี่ยวกับวัสดุอุปกรณ์ต่าง ๆ เพื่อสนับสนุนการฝึกอบรม จัดเตรียมอุปกรณ์เครื่องมือเพื่อใช้ในการศึกษาอบรม การจัดทำและให้บริการด้านงานพิมพ์
- ๕. ปฏิบัติงานร่วมกับหรือสนับสนุนการปฏิบัติงานของหน่วยงานอื่นที่เกี่ยวข้องหรือที่ได้รับมอบหมาย