



รายงานการประเมินตนเองของสถานศึกษา (Self-Assessment Report : SAR) ปีการศึกษา 2564 ระดับการศึกษาปฐมวัย



ศูนย์พัฒนาเด็กเล็กบ้านโคกเจริญ
สังกัดองค์การบริหารส่วนตำบลโคกเจริญ
อำเภอทับปุด จังหวัดพังงา



บันทึกข้อความ

ส่วนราชการ กองการศึกษาฯ ศูนย์พัฒนาเด็กเล็กบ้านโคกเจริญ โทร. ๐๖๑๘๒๐๑๒๗๕

ที่ พง ๗๒๑๐๔.๐๑/๕๓

วันที่ ๑๓ มิถุนายน ๒๕๖๕

เรื่อง รายงานการประเมินการประเมินตนเองของสถานศึกษา (Self-Assessment Report : SAR)
ประจำปีการศึกษา ๒๕๖๔

เรียน นายกองค้การบริหารส่วนตำบลโคกเจริญ

ตามที่ ทางศูนย์พัฒนาเด็กเล็กบ้านโคกเจริญ สังกัดองค์การบริหารส่วนตำบลโคกเจริญ ได้ดำเนินการจัดทำประเมินตนเอง(Self-Assessment Report : SAR) ประจำปีการศึกษา ๒๕๖๔ เพื่อให้ทราบจุดเด่น จุดที่ควรพัฒนาและแนวทางการพัฒนาคุณภาพของศูนย์พัฒนาเด็กเล็กบ้านโคกเจริญ นั้น

ในการนี้ ทาง ศูนย์พัฒนาเด็กเล็กบ้านโคกเจริญ ได้จัดทำรายงานการประเมินตนเองของสถานศึกษา (Self-Assessment Report : SAR) ประจำปีการศึกษา ๒๕๖๔ เสร็จเป็นที่เรียบร้อยแล้วตามรายงานที่แนบมาพร้อมนี้

จึงเรียนมาเพื่อโปรดทราบ

(นางสาวกาญจนา ประกอบทรัพย์)
ครูชำนาญการ รักษาการในตำแหน่ง
หัวหน้าศูนย์พัฒนาเด็กเล็กบ้านโคกเจริญ

(นางสาวนิตยา สุตชู)

ปลัดองค์การบริหารส่วนตำบล รักษาราชการแทน
ผู้อำนวยการกองการศึกษา ศาสนาและวัฒนธรรม

ความเห็นของนายกองค้การบริหารส่วนตำบลโคกเจริญ

(นางสาวเพ็ญมาศ เครือจันทร์)
นักวิชาการศึกษาปฏิบัติการ

(นางสาวนิตยา สุตชู)

ปลัดองค์การบริหารส่วนตำบลโคกเจริญ

(นายไพโรจน์ ช่วยชนะ)

นายกองค้การบริหารส่วนตำบลโคกเจริญ

คำนำ

รายงานการประเมินตนเองของสถานศึกษา (Self-Assessment Report : SAR) ปีการศึกษา ๒๕๖๔ ของ ศูนย์พัฒนาเด็กเล็กบ้านโคกเจริญ กองการศึกษา ศาสนาและวัฒนธรรม องค์การบริหารส่วนตำบล โคกเจริญ ฉบับนี้ จัดทำขึ้นเพื่อสรุปผลการประกันคุณภาพการศึกษาภายในสถานศึกษา (Self-Assessment Report : SAR) ปีการศึกษา ๒๕๖๔ ของสถานศึกษา เพื่อเป็นข้อมูลในการพัฒนาและยกระดับคุณภาพมาตรฐาน การศึกษาของสถานศึกษาให้สูงขึ้น เนื้อหาสาระของเอกสารประกอบด้วย บทสรุปสำหรับผู้บริหาร ข้อมูลพื้นฐาน ของสถานศึกษา ผลการประเมินตนเองของสถานศึกษา สรุปผล แนวทางการพัฒนา และความต้องการการ ช่วยเหลือ การปฏิบัติที่เป็นเลิศของสถานศึกษาภาคผนวก ของทั้ง ๓ มาตรฐาน ศูนย์พัฒนาเด็กเล็กบ้านโคกเจริญ ขอขอบคุณผู้อำนวยการศูนย์พัฒนาเด็กเล็ก นักวิชาการศึกษา คณะกรรมการศูนย์พัฒนาเด็กเล็ก คณะครู ผู้ปกครองชุมชน และผู้เกี่ยวข้องทุกภาคส่วน ที่ร่วมพัฒนาร่วมประเมินคุณภาพ และร่วมจัดทำรายงานรายงานการ ประเมินตนเองของสถานศึกษา (Self-Assessment Report : SAR) ให้สมบูรณ์ครบถ้วน และหวังเป็นอย่างยิ่งว่า ข้อมูล สารสนเทศ และข้อเสนอแนะในรายงานฉบับนี้ จะเป็นประโยชน์ในการพัฒนาเพื่อยกระดับคุณภาพ มาตรฐานการศึกษาของสถานศึกษา ให้สูงขึ้น ต่อไป

ศูนย์พัฒนาเด็กเล็กบ้านโคกเจริญ

สารบัญ

	หน้า
คำนำ.....	ก
สารบัญ.....	ข
บทสรุปสำหรับผู้บริหาร.....	๑
ส่วนที่ ๑ ข้อมูลพื้นฐานของสถานศึกษา.....	๓
ส่วนที่ ๒ ผลการประเมินตนเองของสถานศึกษา.....	๓๔
ส่วนที่ ๓ สรุปผล แนวทางการพัฒนา และความต้องการการช่วยเหลือ.....	๓๘
ภาคผนวก.....	

บทสรุปสำหรับผู้บริหาร

ผู้จัดทำ : ศูนย์พัฒนาเด็กเล็กบ้านโคกเจริญ

เนื้อหารายงานประกอบด้วยข้อมูลดังนี้

บทนำ (ประกอบด้วยข้อมูลพื้นฐานของสถานศึกษา)

- ชื่อศูนย์พัฒนาเด็กเล็ก ที่อยู่
- ชื่อหัวหน้าสถานศึกษา
- จำนวน พนักงานครู พนักงานจ้าง ลูกจ้างประจำ และเด็กเล็กในศูนย์พัฒนาเด็กเล็ก
- สภาพบริบทศูนย์พัฒนาเด็กเล็กที่สะท้อนเอกลักษณ์ อัตลักษณ์ พอสังเขป

ผลการประเมินตนเอง อธิบาย ๓ เรื่อง โดยให้สรุปแยก ตามมาตรฐานการศึกษา ได้แก่

๑. คุณภาพของสถานศึกษาอยู่ในระดับคุณภาพใด มีคุณภาพอย่างไร
๒. สถานศึกษารู้ได้อย่างไรว่าตนเองมีคุณภาพในระดับนั้นมีข้อมูลหลักฐานเอกสารเชิงประจักษ์อะไรบ้างที่จะสนับสนุน
๓. สถานศึกษามีจุดเด่น จุดที่ควรพัฒนา และข้อเสนอแนะเพื่อการพัฒนาคุณภาพให้ดีขึ้นกว่าเดิมอย่างไร

ศูนย์พัฒนาเด็กเล็กบ้านโคกเจริญ ตั้งอยู่ หมู่ที่ ๑ ตำบลโคกเจริญ อำเภอทับปุด จังหวัดพังงา สังกัดองค์การบริหารส่วนตำบลโคกเจริญ เปิดการเรียนการสอนในระดับการศึกษาปฐมวัย ตั้งแต่อายุ ๒-๕ ปี มีครู/ผู้ดูแลเด็ก จำนวน ๕ คน ในปีการศึกษา ๒๕๖๔ มีนักเรียนจำนวน ๖๒ คน ได้ดำเนินการตามมาตรฐานสถานพัฒนาเด็กปฐมวัยแห่งชาติ และได้มีระบบการประกันคุณภาพการศึกษาอย่างต่อเนื่องตลอดทุกปี ซึ่งจากการประเมินคุณภาพการศึกษา ประจำปีการศึกษา ๒๕๖๔ สามารถสรุปแยกได้ดังนี้

๑.สถานศึกษามีคุณภาพของสถานศึกษาในภาพรวม อยู่ในระดับ ดีมาก มีผลรวมเฉลี่ย ร้อยละ ๙๙.๓๖ โดยมีผลการประเมินมาตรฐานแต่ละด้าน ดังนี้

มาตรฐานด้านที่ ๑ การบริหารจัดการสถานพัฒนาเด็กปฐมวัย คุณภาพสถานศึกษาอยู่ในระดับดีมาก มีคะแนนรวม คิดเป็นร้อยละ ๙๗.๔๔

มาตรฐานด้านที่ ๒ ครู/ผู้ปกครอง จัดประสบการณ์การเรียนรู้ และการเล่น เพื่อพัฒนาเด็กปฐมวัย คุณภาพสถานศึกษาอยู่ในระดับดีมาก มีคะแนนรวม คิดเป็นร้อยละ ๑๐๐

มาตรฐานด้านที่ ๓ คุณภาพของเด็กปฐมวัย สำหรับเด็กแรกเกิด อายุ ๒ ปี (๒ ปี ๑๑ เดือน๒๙วัน) สำหรับเด็กแรกเกิด อายุ ๓ ปี-อายุ ๖ ปี (ก่อนเข้าประถมศึกษาปีที่ ๑) คุณภาพสถานศึกษาอยู่ในระดับดีมาก มีคะแนนรวม คิดเป็นร้อยละ ๑๐๐

ด้านคุณภาพของสถานศึกษาของศูนย์พัฒนาเด็กเล็กบ้านโคกเจริญ จากการพัฒนาต่อเนื่องซึ่งทำให้คุณภาพดีมาก มีความสะอาด สะอาดและปลอดภัย และในส่วนของสถานที่ที่กำหนดเป็นสัดส่วน เหมาะสมกับการจัดการเรียนการสอนเป็นอย่างดี โดยกำหนดให้เป็นที่เรียนรู้มีสระว่ายน้ำ ห้องพยาบาล ห้องเรียน ห้องอาหาร ห้องครัว และมีข้อมูลเชิงประจักษ์อย่างครบถ้วน และเป็นสถานศึกษาที่มีจุดเด่น ในเรื่องของศูนย์พัฒนาเด็กเล็กโดยมีอุปกรณ์การเรียนรู้ และเสริมสร้างการเรียนรู้เหมาะที่จะต้องพัฒนาเพิ่มในเรื่องของป้องกันอันตรายให้กับเด็ก และจัดภูมิทัศน์ให้ร่มรื่นต่อไป

สรุปผลการประเมินคุณภาพภายในสถานศึกษา
ศูนย์พัฒนาเด็กเล็กบ้านโคกเจริญ ประจำปีการศึกษา ๒๕๖๔

ตามที่ ศูนย์พัฒนาเด็กเล็กบ้านโคกเจริญ ได้ดำเนินการประเมินคุณภาพภายในสถานศึกษา ประจำปีการศึกษา ๒๕๖๔ ตามระบบการประกันคุณภาพภายในสถานศึกษา ประกาศของกระทรวงมหาดไทย โดยจัดทำรายงานประจำปีเสนอต่อหน่วยงานต้นสังกัด หน่วยงานที่เกี่ยวข้อง และเสนอต่อสาธารณชน เพื่อนำไปสู่การพัฒนาคุณภาพตามมาตรฐานการศึกษา และเพื่อรองรับการประเมินคุณภาพภายนอก

บัดนี้การดำเนินการประเมินคุณภาพภายในสถานศึกษาเสร็จเรียบร้อยแล้ว จึงขอเสนอผลการประเมินคุณภาพภายในสถานศึกษา แสดงในตาราง สรุปผลได้ดังนี้

ระดับการศึกษาปฐมวัย

สรุปผลการประเมินภาพรวม

ต้องปรับปรุง ผ่านเกณฑ์ขั้นต่ำ ดี ดีมาก

มาตรฐาน/ตัวบ่งชี้	ระดับคุณภาพ
มาตรฐานที่ ๑ การบริหารจัดการสถานพัฒนาเด็กปฐมวัย	ดีมาก
มาตรฐานที่ ๒ ครู/ผู้ดูแลเด็กให้การดูแลและจัดประสบการณ์การเรียนรู้และการเล่น เพื่อพัฒนาเด็กปฐมวัย	ดีมาก
มาตรฐานที่ ๓ คุณภาพของเด็กปฐมวัย	ดีมาก

ส่วนที่ ๑

ข้อมูลพื้นฐาน

๑. ข้อมูลทั่วไป

๑.๑ ชื่อสถานศึกษา “ศูนย์พัฒนาเด็กเล็กบ้านโคกเจริญ”

ตั้งอยู่เลขที่ - หมู่ ๑ ตำบล โคกเจริญ อำเภอทับปุด จังหวัดพังงา รหัสไปรษณีย์ ๘๒๑๘๐

โทรศัพท์ ๐๘๗-๘๘๔๕๖๑๙ , ๐๙๓-๕๙๖๑๓๘๓ โทรสาร E-Mail seeta๖๑๓๘๓@gmail.com

๑.๒ สังกัดองค์การบริหารส่วนตำบลโคกเจริญ อำเภอทับปุด จังหวัดพังงา กรมส่งเสริมการปกครองท้องถิ่น กระทรวงมหาดไทย

๑.๓ เปิดสอนในระดับการศึกษาปฐมวัย ๒ - ๕ ปี จำนวน ๔ ระดับชั้น

๑.๔ เขตพื้นที่บริการการศึกษา มี ๕ หมู่บ้าน ได้แก่ หมู่ที่ ๑ บ้านห้วยอนวัด , หมู่ที่ ๓ บ้านตีนวัด , หมู่ที่ ๕ บ้านลาน , หมู่ที่ ๗ บ้านหัวสะพาน , หมู่ที่ ๘ บ้านสวนพลู และตำบลบางเหรียง , ตำบลถ้ำทองกลาง

๑.๕ ศูนย์พัฒนาเด็กเล็กมีเนื้อที่ทั้งหมด ๖๐๐ ตารางเมตร

นางสาวกาญจนา ประกอยทรัพย์ รักษาการในตำแหน่งหัวหน้าศูนย์พัฒนาเด็กเล็กบ้านโคกเจริญ เริ่มปฏิบัติงานตำแหน่งครูผู้ดูแลเด็ก เมื่อวันที่ ๘ พฤษภาคม ๒๕๕๐ สังกัดองค์การบริหารส่วนตำบลโคกเจริญ อำเภอทับปุด จังหวัดพังงา กรมส่งเสริมการปกครองท้องถิ่น กระทรวงมหาดไทย

ปฏิบัติหน้าที่จนถึงปัจจุบัน รวมเวลาในการในการปฏิบัติงาน ๑๕ ปี (นับถึง พฤษภาคม ๒๕๖๔)

ประวัติความเป็นมาศูนย์พัฒนาเด็กเล็ก (โดยสังเขป)

ศูนย์พัฒนาเด็กเล็กบ้านโคกเจริญ ได้เปิดทำการเรียนการสอนเมื่อปี พ.ศ. ๒๕๔๑ ภายใต้สังกัดสำนักงานคณะกรรมการการประถมศึกษาแห่งชาติ มีนักเรียนทั้งหมด ๑๕ คน ต่อมาในปี พ.ศ. ๒๕๔๓ ได้มีการถ่ายโอนให้องค์กรปกครองส่วนท้องถิ่น ภายใต้การดูแลขององค์การบริหารส่วนตำบลโคกเจริญ และได้รับความร่วมมือจากโรงเรียนบ้านโคกเจริญในการให้ความร่วมมือด้านอาคารสถานที่ ใช้เป็นศูนย์พัฒนาเด็กเล็ก ซึ่งจัดทำกรเรียนการสอนสำหรับเด็กปฐมวัยตั้งแต่อายุ ๒-๕ ขวบ มีระดับชั้นเตรียมอนุบาล (อายุ ๒ ขวบ) ระดับชั้นอนุบาลปีที่ ๑ (อายุ ๓ ขวบ) ระดับชั้นอนุบาลปีที่ ๒ (อายุ ๔ ขวบ) ระดับชั้นอนุบาลปีที่ ๓ (อายุ ๕ ขวบ) ซึ่งในปี พ.ศ. ๒๕๕๙ ทางองค์การบริหารส่วนตำบลโคกเจริญได้จัดสรรงบประมาณในการก่อสร้างอาคารศูนย์พัฒนาเด็กบ้านโคกเจริญ

ปัจจุบันมีจำนวนนักเรียนทั้งหมด ๖๒ คน ครูจำนวน ๕ คน มีนักเรียนจากหลายหมู่บ้านในตำบลโคกเจริญ และตำบลบางเหรียง ประชาชนส่วนใหญ่ประกอบอาชีพเกษตรกร ปัจจุบันศูนย์พัฒนาเด็กเล็กบ้านโคกเจริญ ได้จัดทำกรเรียนการสอนมาแล้วเป็นเวลา ๒๔ ปี

ศูนย์พัฒนาเด็กเล็กบ้านโคกเจริญ ได้จัดการเรียนการสอนโดยใช้หลักสูตรการศึกษาปฐมวัย พุทธศักราช ๒๕๖๐ และมีการจัดกิจกรรมให้กับเด็ก โดยเน้นความสอดคล้องกับธรรมชาติของเด็ก โดยจัดในลักษณะการเล่นปนเรียน เพื่อให้เด็กเกิดความคิดรวบยอด กิจกรรมต่าง ๆ เน้นให้เด็กได้ปฏิบัติจริง ลงมือกระทำด้วยตนเอง โดยใช้ประสาทสัมผัสทั้ง ๕ เน้นพัฒนาการทั้ง ๔ ด้าน คือ พัฒนาการด้านร่างกาย อารมณ์-จิตใจ สังคม และสติปัญญา เน้นพัฒนาเด็กเป็นองค์รวม บูรณาการผ่านกิจกรรมการเล่น คำนึงถึงความสุขของเด็ก องค์ประกอบที่สำคัญ คือ

๑. การเลือกและการตัดสินใจ
๒. สื่อที่เพียงพอหลากหลายและเหมาะสม
๓. การใช้ประสาทสัมผัสทั้ง ๕
๔. ภาษากายและใจ จากเด็ก
๕. การสนับสนุนจากผู้ใหญ่

๒. ข้อมูลผู้บริหาร

นางสาวนิตยา สูดชู ตำแหน่ง ผู้อำนวยการสถานศึกษาศูนย์พัฒนาเด็กเล็กบ้านโคกเจริญ
วุฒិการศึกษาสูงสุด ปริญญาโทรัฐประศาสนศาสตร์

๓. ข้อมูลครูและบุคลากรสนับสนุนการสอน

- นางสาวกาญจนา ประกอบทรัพย์ ตำแหน่งครู
วุฒิการศึกษาสูงสุด ปริญญาโท สาขา บริหารการศึกษา
ดำรงตำแหน่งในสถานศึกษาตั้งแต่วันที่ ๑๖ ธันวาคม ๒๕๕๔ จนถึงปัจจุบัน
- นางชุตติกาญจน์ แสงกิจ ตำแหน่ง ครู ชำนาญการ
วุฒิการศึกษาสูงสุด ปริญญาตรี สาขา การศึกษาปฐมวัย
ดำรงตำแหน่งในสถานศึกษาตั้งแต่วันที่ ๑๕ สิงหาคม ๒๕๕๔ จนถึงปัจจุบัน
- นางสาวชลาลัย ยมโดย ตำแหน่ง ครูชำนาญการ
วุฒิการศึกษาสูงสุด ปริญญาตรี สาขา การศึกษาปฐมวัย
ดำรงตำแหน่งในสถานศึกษาตั้งแต่วันที่ ๑ กรกฎาคม ๒๕๓๖ จนถึงปัจจุบัน

๓.๑ ข้าราชการครู/พนักงานครู/ครูผู้ดูแลเด็ก

ที่	ชื่อ - ชื่อสกุล	อายุ	อายุราชการ	ตำแหน่ง/วิทยฐานะ	วุฒิ	สาขาวิชา	สอนกลุ่มสาระการเรียนรู้/ชั้น	ภาระงานสอน (ชั่วโมง/สัปดาห์)	จำนวนชั่วโมงที่เข้ารับการพัฒนา (ปีปัจจุบัน)
๑	นางสาวกาญจนา ประกอบทรัพย์	๔๐	๑๑	ค.ศ. ๒	ปริญญาโท	บริหารการศึกษา	-	๘	๔๐
๒	นางชุตติกาญจน์ แสงกิจ	๕๔	๑๐	ค.ศ. ๒	ปริญญาตรี	การศึกษาปฐมวัย	-	๘	๔๐
๓	นางสาวชลาลัย ยมโดย	๔๘	๑๐	ค.ศ. ๒	ปริญญาตรี	การศึกษาปฐมวัย	-	๘	๔๐

๓.๒ ข้าราชการ/พนักงานจ้าง/ลูกจ้าง (สนับสนุนการสอน)

ที่	ชื่อ - ชื่อสกุล	อายุ	ตำแหน่ง	วุฒิ	สาขา	ปฏิบัติหน้าที่	จ้างด้วยเงิน
๑.	นางซีต้า จิตรสมุทร	๔๒	ผู้ดูแลเด็ก	ปริญญาตรี	การศึกษาปฐมวัย	สอนนักเรียนชั้นอนุบาลปีที่ ๒	งบบุคลากรทั่วไป
๒.	นายภิญญาพัชญ์ รอบคอบ	๓๐	ผู้ดูแลเด็ก (ทักษะ)	อนุปริญญา	การศึกษาปฐมวัย	ช่วยดูแลเด็กชั้นเตรียมอนุบาล	งบ อบต.

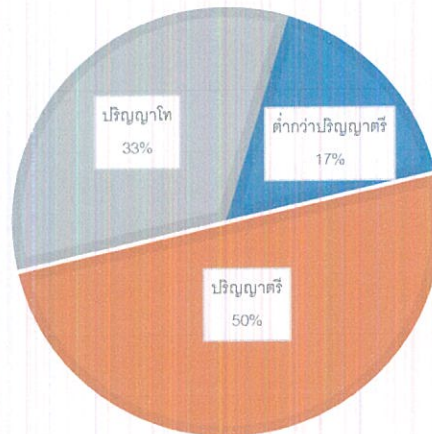
๓.๔ สรุปจำนวนบุคลากร

๓.๔.๑ จำนวนบุคลากรจำแนกตามประเภท/ตำแหน่ง และวุฒิการศึกษา

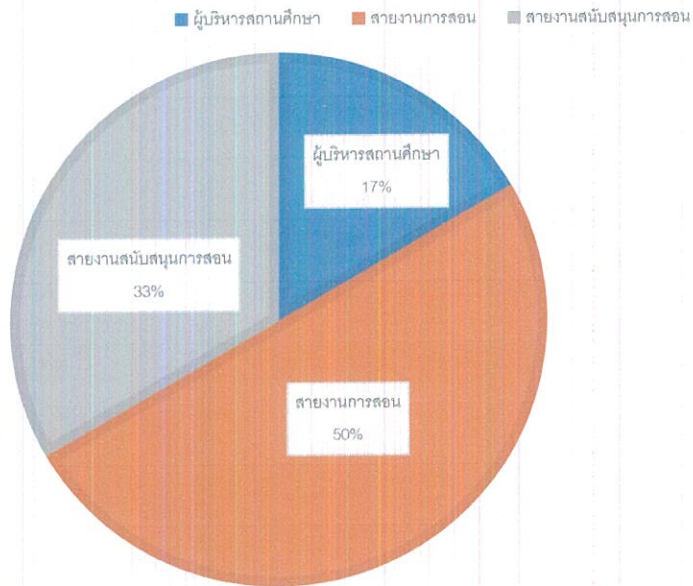
ประเภท/ตำแหน่ง	จำนวนบุคลากร (คน)				รวม
	ต่ำกว่าปริญญาตรี	ปริญญาตรี	ปริญญาโท	ปริญญาเอก	
๑. ผู้บริหารสถานศึกษา					
- ผู้อำนวยการ/หัวหน้าศูนย์พัฒนาเด็กเล็ก	-	-	๑	-	๑
- รองผู้อำนวยการ	-	-	-	-	-
รวม	-	-	๑	-	๑
๒. สายงานการสอน					
- ข้าราชการ/พนักงานครู	-	๒	๑	-	๓
- พนักงานจ้าง(สอน)	-	-	-	-	-
- อื่นๆ (ระบุ)	-	-	-	-	-
รวม	-	๒	๑	-	๓
๓. สายงานสนับสนุนการสอน					
- พนักงานจ้างตามภารกิจ	-	๑	-	-	๑
- พนักงานจ้างทั่วไป	๑	-	-	-	๑
- ลูกจ้างประจำ	-	-	-	-	-
- อื่นๆ (ระบุ)	-	-	-	-	-
รวม	๑	๑	-	-	๒
รวมทั้งสิ้น	๑	๓	๒	-	๖

แผนภูมิแสดงร้อยละของวุฒิการศึกษาของบุคลากร

■ ต่ำกว่าปริญญาตรี ■ ปริญญาตรี ■ ปริญญาโท



แผนภูมิแสดงร้อยละของบุคลากรจำแนกตามประเภทตำแหน่ง



๔. ข้อมูลนักเรียน (ณ วันที่ ๑๐ มิถุนายน ของปีการศึกษาที่รายงาน)

๔.๑ จำนวนนักเรียนในศูนย์พัฒนาเด็กเล็ก ปีการศึกษา ๒๕๖๔ ทั้งสิ้น ๖๒ คน จำแนกตามระดับชั้นที่เปิดสอน

ระดับอายุ	จำนวนเด็ก/ห้อง	เพศ		รวม	จำนวนเฉลี่ยต่อห้อง
		ชาย	หญิง		
๒	๑	๘	๑๓	๒๑	๒๑
๓	๑	๗	๙	๑๖	๑๖
๔	๑	๖	๘	๑๔	๑๔
๕	๑	๘	๓	๑๑	๑๑
รวมทั้งสิ้น	๔	๓๐	๓๒	๖๒	๖๒

จำนวนเด็กพิเศษในโรงเรียน

ชาย - คน หญิง - คน รวม จำนวน - คน

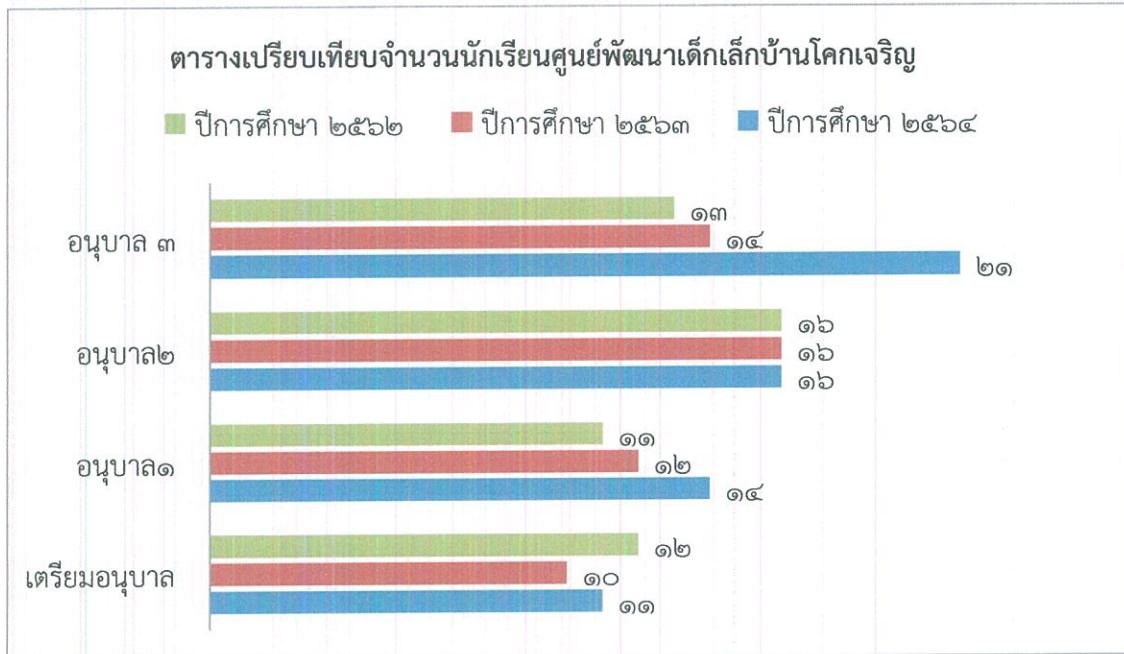
อัตราส่วนเด็ก : ครู ศูนย์พัฒนาเด็กเล็ก

= ๑ : ๑๕ เป็นไปตามเกณฑ์ ไม่เป็นไปตามเกณฑ์

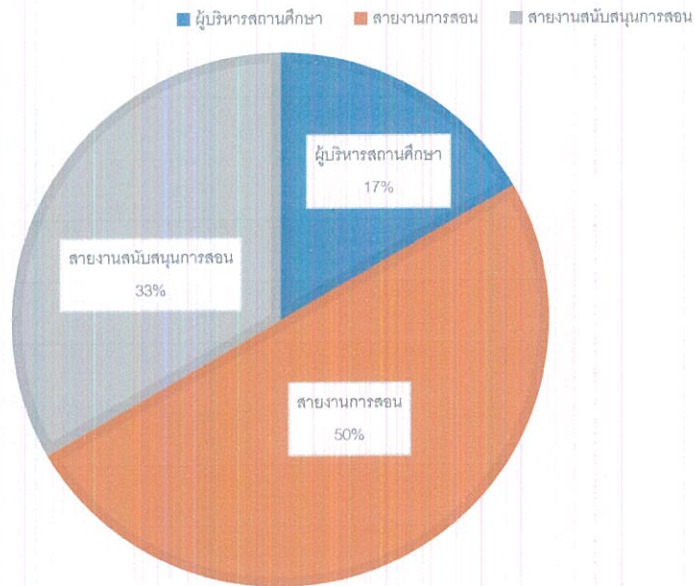
ร้อยละของผู้สำเร็จการศึกษา ๑๐๐

จำนวนวันที่สถานศึกษาจัดประสบการณ์การเรียนรู้จริงในปีการศึกษา ๒๕๖๔ จำนวน ๑๐๔ วัน

๔.๒ จำนวนนักเรียน เปรียบเทียบ ๓ ปีการศึกษาย้อนหลังปีการศึกษา ๒๕๖๒ - ๒๕๖๔



แผนภูมิแสดงร้อยละของบุคลากรจำแนกตามประเภทตำแหน่ง



๔. ข้อมูลนักเรียน (ณ วันที่ ๑๐ มิถุนายน ของปีการศึกษาที่รายงาน)

๔.๑ จำนวนนักเรียนในศูนย์พัฒนาเด็กเล็ก ปีการศึกษา ๒๕๖๔ ทั้งสิ้น ๖๒ คน จำแนกตามระดับชั้นที่เปิดสอน

ระดับอายุ	จำนวนเด็ก/ห้อง	เพศ		รวม	จำนวนเฉลี่ยต่อห้อง
		ชาย	หญิง		
๒	๑	๘	๑๓	๒๑	๒๑
๓	๑	๗	๙	๑๖	๑๖
๔	๑	๖	๘	๑๔	๑๔
๕	๑	๘	๓	๑๑	๑๑
รวมทั้งสิ้น	๔	๓๐	๓๒	๖๒	๖๒

จำนวนเด็กพิเศษในโรงเรียน

ชาย - คน หญิง - คน รวม จำนวน - คน

อัตราส่วนเด็ก : ครู ศูนย์พัฒนาเด็กเล็ก

= ๑ : ๑๕ เป็นไปตามเกณฑ์ ไม่เป็นไปตามเกณฑ์

ร้อยละของผู้สำเร็จการศึกษา ๑๐๐

จำนวนวันที่สถานศึกษาจัดประสบการณ์การเรียนรู้จริงในปีการศึกษา ๒๕๖๔ จำนวน ๒๒๒ วัน

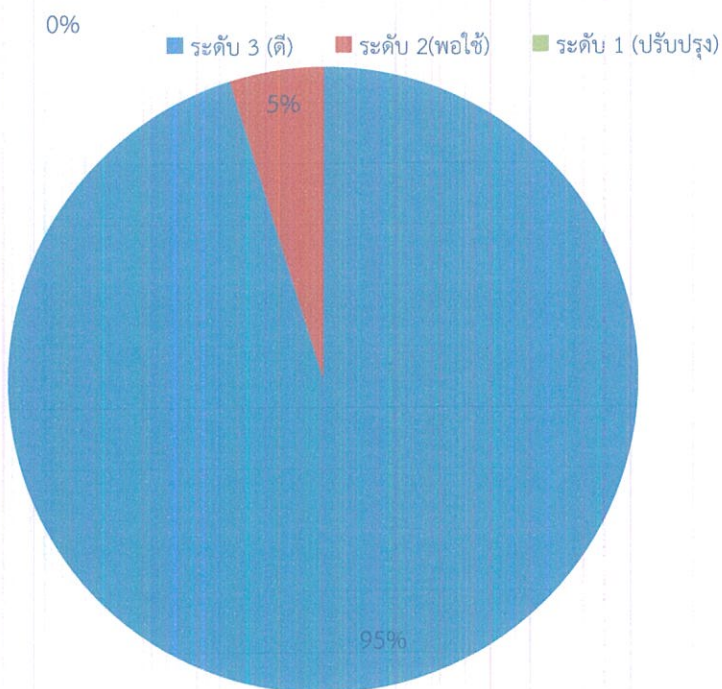
๕. ข้อมูลผลสัมฤทธิ์ทางการเรียนในระดับสถานศึกษา

๕.๑ ระดับการศึกษาปฐมวัย

๕.๑.๑ พัฒนาการด้านร่างกาย ปีการศึกษา ๒๕๖๔ (กรณี ศูนย์พัฒนาเด็กเล็ก)

ระดับอายุ	จำนวนเด็กที่ประเมิน	จำนวนเด็กที่มีผลการประเมินพัฒนาการ			รวม	ค่าเฉลี่ย	เด็กที่มีผลการประเมินระดับ ๒ (พอใช้) ขึ้นไป	
		๑	๒	๓			จำนวน	ร้อยละ
		ปรับปรุง	พอใช้	ดี				
๒ ปี	๒๑	-	๒	๑๙	๑๙	๙๐.๕๐	๒	๙.๕๐
๓ ปี	๑๖	-	๑	๑๕	๑๕	๙๓.๗๕	๑	๖.๒๕
๔ ปี	๑๔	-	-	๑๔	๑๔	๑๐๐	-	-
๕ ปี	๑๑	-	-	๑๑	๑๑	๑๐๐	-	-
รวม	๖๒	-	๓	๕๙	๕๙	๙๕.๑๗	๓	๕.๘๓
ร้อยละ	๑๐๐	-	๓	๙๕.๑๖	๕๙	๙๕.๑๗	๓	๕.๘๓

แผนภูมิแสดงร้อยละของเด็กที่มีผลการประเมินพัฒนาการด้านร่างกาย

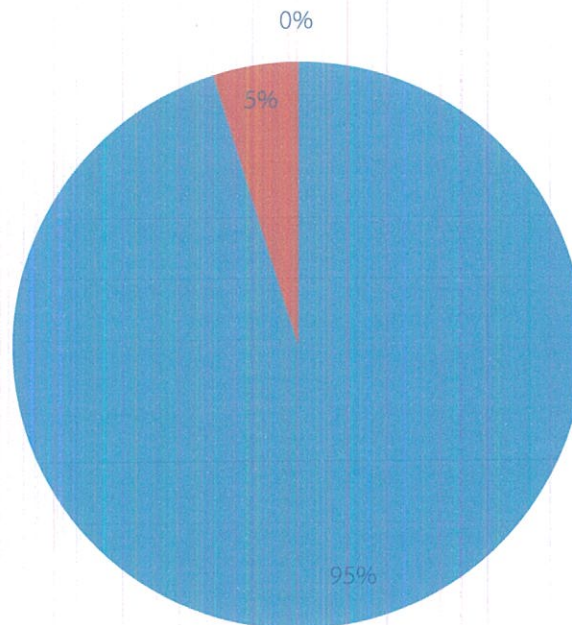


๕.๑.๒ พัฒนาการด้านอารมณ์ จิตใจ ๒๕๖๔ (กรณี ศูนย์พัฒนาเด็กเล็ก)

ระดับ อายุ	จำนวน เด็กที่ ประเมิน	จำนวนเด็กที่มีผลการประเมิน พัฒนาการ			รวม	ค่าเฉลี่ย	เด็กที่มีผลการประเมิน ระดับ ๒ (พอใช้) ขึ้นไป	
		๑	๒	๓			จำนวน	ร้อยละ
		ปรับปรุง	พอใช้	ดี				
๒ ปี	๒๑	-	๒	๑๙	๑๙	๙๐.๕๐	๒	๙.๕๐
๓ ปี	๑๖	-	๑	๑๕	๑๕	๙๓.๗๕	๑	๖.๒๕
๔ ปี	๑๔	-	-	๑๔	๑๔	๑๐๐	-	-
๕ ปี	๑๑	-	-	๑๑	๑๑	๑๐๐	-	-
รวม	๖๒	-	๓	๕๙	๕๙	๙๕.๑๗	๓	๔.๘๓
ร้อยละ	๑๐๐	-	๓	๙๕.๑๖	๕๙	๙๕.๑๗	๓	๔.๘๓

แผนภูมิแสดงร้อยละของเด็กที่มีผลการประเมินพัฒนาการด้านอารมณ์ จิตใจ

■ ระดับ 3 (ดี) ■ ระดับ 2(พอใช้) ■ ระดับ 1 (ปรับปรุง)

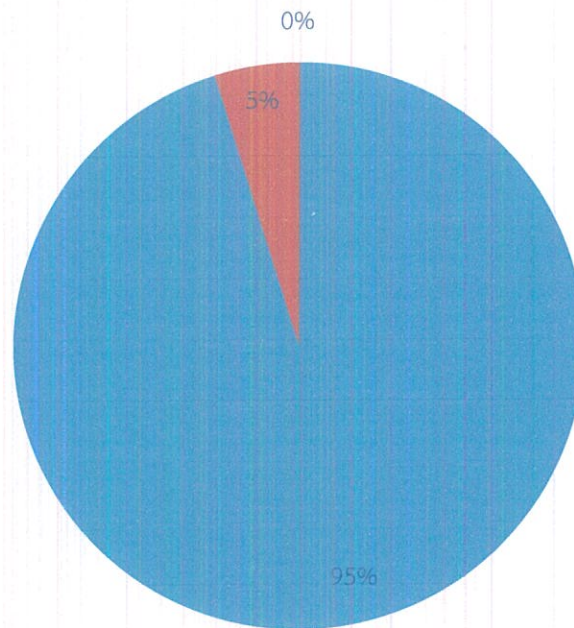


๕.๑.๓ พัฒนาการด้านสังคม ๒๕๖๔ (กรณี ศูนย์พัฒนาเด็กเล็ก)

ระดับ อายุ	จำนวน เด็กที่ ประเมิน	จำนวนเด็กที่มีผลการประเมิน พัฒนาการ			รวม	ค่าเฉลี่ย	เด็กที่มีผลการประเมิน ระดับ ๒ (พอใช้) ขึ้นไป	
		๑	๒	๓			จำนวน	ร้อยละ
		ปรับปรุง	พอใช้	ดี				
๒ ปี	๒๑	-	๒	๑๙	๑๙	๙๐.๕๐	๒	๙.๕๐
๓ ปี	๑๖	-	-	๑๖	๑๖	๑๐๐	-	-
๔ ปี	๑๔	-	-	๑๔	๑๔	๑๐๐	-	-
๕ ปี	๑๑	-	-	๑๑	๑๑	๑๐๐	-	-
รวม	๖๒	-	๓	๕๙	๕๙	๙๕.๑๗	๓	๔.๘๓
ร้อยละ	๑๐๐	-	๓	๙๕.๑๖	๕๙	๙๕.๑๗	๓	๔.๘๓

แผนภูมิแสดงร้อยละของเด็กที่มีผลการประเมินพัฒนาการด้านสังคม

■ ระดับ 3 (ดี) ■ ระดับ 2 (พอใช้) ■ ระดับ 1 (ปรับปรุง)

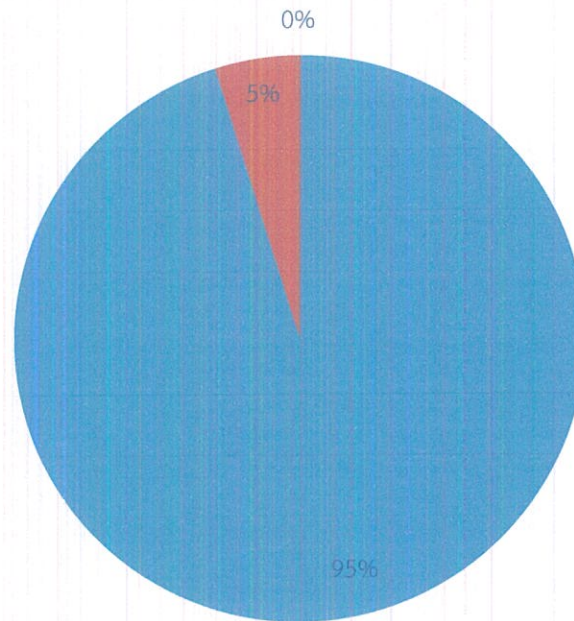


๕.๑.๔ พัฒนาการด้านสติปัญญา ๒๕๖๓ (กรณี ศูนย์พัฒนาเด็กเล็ก)

ระดับ อายุ	จำนวน เด็กที่ ประเมิน	จำนวนเด็กที่มีผลการประเมิน พัฒนาการ			รวม	ค่าเฉลี่ย	เด็กที่มีผลการประเมิน ระดับ ๒ (พอใช้) ขึ้นไป	
		๑	๒	๓			จำนวน	ร้อยละ
		ปรับปรุง	พอใช้	ดี				
๒ ปี	๒๑	-	๒	๑๙	๑๙	๙๐.๕๐	๒	๙.๕๐
๓ ปี	๑๖	-	๑	๑๕	๑๕	๙๓.๗๕	๑	๖.๒๕
๔ ปี	๑๔	-	-	๑๔	๑๔	๑๐๐	-	-
๕ ปี	๑๑	-	-	๑๑	๑๑	๑๐๐	-	-
รวม	๖๒	-	๓	๕๙	๕๙	๙๕.๑๗	๓	๔.๘๓
ร้อยละ	๑๐๐	-	๓	๙๕.๑๖	๕๙	๙๕.๑๗	๓	๔.๘๓

แผนภูมิแสดงร้อยละของเด็กที่มีผลการประเมินพัฒนาการด้านสติปัญญา

■ ระดับ 3 (ดี) ■ ระดับ 2(พอใช้) ■ ระดับ 1 (ปรับปรุง)



(ให้นำเสนอผลการประเมินพัฒนาการของเด็ก ตามหลักการประเมินพัฒนาการเด็กระดับปฐมวัย)

๖. ข้อมูลเด็กปฐมวัยด้านอื่นๆ

ที่	รายการ	จำนวน (คน)	คิดเป็นร้อยละ*
๑	จำนวนเด็กปฐมวัยที่มีน้ำหนัก ส่วนสูง และสมรรถภาพทางกายตามเกณฑ์ รวมทั้งรู้จักดูแลตนเองให้ความปลอดภัย	๕๙	๙๕.๑๗
๒	จำนวนเด็กปฐมวัยที่ปลอดภัยจากปัญหาทางเพศ ยาเสพติด และสิ่งมอมเมา เช่น สุรา บุหรี่ เครื่องดื่มแอลกอฮอล์ เกม ฯลฯ	๖๒	๑๐๐
๓	จำนวนเด็กปฐมวัยที่มีความบกพร่องทางร่างกาย/เรียนร่วม	-	-
๔	จำนวนเด็กปฐมวัยที่มีภาวะทุพโภชนาการ	๓	๔.๘๓
๕	จำนวนเด็กปฐมวัยที่มีปัญญาเลิศ	-	-
๖	จำนวนเด็กปฐมวัยที่ต้องการความช่วยเหลือเป็นพิเศษ	-	-
๗	จำนวนเด็กปฐมวัยที่ออกกลางคัน (ปีการศึกษาปัจจุบัน)	-	-
๘	จำนวนเด็กปฐมวัยที่มีเวลาเรียนไม่ถึงร้อยละ ๘๐	-	-
๙	จำนวนเด็กปฐมวัยที่เรียนซ้ำชั้น	-	-
๑๐	จำนวนเด็กปฐมวัยที่จบหลักสูตรปฐมวัย	๑๑	๑๐๐

หมายเหตุ : ร้อยละของนักเรียนทั้งหมด

๗. ข้อมูลอาคารสถานที่

ที่	รายการ	จำนวน
๑	อาคารเรียน	๑ หลัง
๒	อาคารประกอบ	๑ หลัง
๓	ห้องน้ำ/ห้องส้วม	๔ ห้อง
๔	สระว่ายน้ำ	๑ สระ
๕	สนามเด็กเล่น	๑ สนาม
๖	สนามกีฬา	๑ สนาม
	ฯลฯ	

๘. ข้อมูลสภาพชุมชนโดยรวม

๘.๑ สภาพชุมชนรอบบริเวณ ศูนย์พัฒนาเด็กเล็กมีลักษณะเป็นพื้นที่ราบอยู่ติดกับโรงเรียนบ้านโคกเจริญ การจราจรไปมาสะดวก จำนวนประชากรประมาณ ๓,๖๕๒ คน ห่างจากองค์การบริหารส่วนตำบลโคกเจริญ ประมาณ ๒๐๐ เมตร อาชีพหลักของคนในชุมชน คือ เกษตรกร ส่วนใหญ่นับถือศาสนา พุทธ เข้าวัดทำบุญตาม ประเพณีของท้องถิ่น

๘.๒ ผู้ปกครองส่วนใหญ่ จบการศึกษาระดับ มัธยมศึกษาตอนต้น อาชีพหลัก คือ เกษตรกร ส่วนใหญ่นับ ถือศาสนาพุทธ ฐานะทางเศรษฐกิจ/รายได้โดยเฉลี่ยต่อครอบครัว ต่อปี ๑๐๐,๐๐๐ บาท

๘.๓ โอกาสของสถานศึกษากับความร่วมมือในด้านต่างๆ ของชุมชน ชุมชน ให้ความร่วมมือกับ สถานศึกษาเป็นอย่างดี เช่น ร่วมกิจกรรมในวันสำคัญ ร่วมบริจาคทรัพย์สิน สนับสนุนการจัดการศึกษา

๙. โครงสร้างหลักสูตรสถานศึกษา

ศูนย์พัฒนาเด็กเล็กบ้านโคกเจริญ จัดสอนตามหลักสูตรสถานศึกษา ตามหลักสูตรการศึกษา ปฐมวัย พุทธศักราช ๒๕๖๐ โดยได้จัดสัดส่วนสาระการเรียนรู้และเวลาเรียน ดังแสดงในตารางดังนี้

ศูนย์พัฒนาเด็กบ้านโคกเจริญ กำหนดเวลาเรียนสำหรับเด็กปฐมวัย จะขึ้นอยู่กับศูนย์พัฒนาเด็กเล็ก แต่ละแห่งเป็นส่วนใหญ่ จะจัด ๒ ภาคเรียน /๑ ปีการศึกษา หรือ ๒๔๕ วัน / ปีการศึกษา ในแต่ละวันจะใช้เวลา ๕-๖ ชั่วโมง โดยประมาณ

การจัดส่วนสาระการเรียนรู้และเวลาเรียน ทุกชั้นเรียน ดังแสดงในตารางต่อไปนี้

ตารางกำหนดกิจกรรมสำหรับเด็กปฐมวัย (ศูนย์พัฒนาเด็กเล็กบ้านโคกเจริญ)

กิจกรรม	๕๒ สัปดาห์ / ปี ไม่มีปิดภาคเรียน
๑. กิจกรรมเคลื่อนไหวและจังหวะ	๘๖ ชั่วโมง / ปี
๒. กิจกรรมเสริมประสบการณ์/กิจกรรมในวงกลม	๑๓๐ ชั่วโมง / ปี
๓. กิจกรรมสร้างสรรค์	๘๖ ชั่วโมง / ปี
๔. กิจกรรมเสรี/เล่นตามมุม	๑๓๐ ชั่วโมง / ปี
๕. กิจกรรมกลางแจ้ง	๘๖ ชั่วโมง / ปี
๖. กิจกรรมเกมการศึกษา	๖๕ ชั่วโมง / ปี

จำนวนชั่วโมงที่จัดให้เรียนต่อปีเท่ากับ ๕๘๓ ชั่วโมง

ระบบการเรียนรู้ที่เน้นเป็นพิเศษ คือ การเรียนรู้ที่เน้นผู้เรียนเป็นสำคัญใช้เทคโนโลยีในการแสวงหาความรู้
ให้ผู้เรียนได้เรียนรู้ร่วมกับชุมชน

หลักสูตรของศูนย์พัฒนาเด็กเล็ก

ศูนย์พัฒนาเด็กเล็กบ้านโคกเจริญ จัดประสบการณ์ตามหลักสูตรการศึกษาปฐมวัย พุทธศักราช ๒๕๖๐
โดยได้จัดสัดส่วนสาระการเรียนรู้และเวลาเรียน ดังนี้

โครงสร้างหลักสูตรการศึกษาปฐมวัย

สาระการเรียนรู้

๑. เรื่องราวเกี่ยวกับตัวเด็ก
๒. บุคคลและสถานที่แวดล้อมเด็ก
๓. ธรรมชาติรอบตัว
๔. สิ่งต่าง ๆ รอบตัวเด็ก
๕. วันสำคัญ

จุดหมายของหลักสูตรตามมาตรฐาน คุณลักษณะที่พึงประสงค์

๑. ร่างกายเจริญเติบโตตามวัย และมีสุขนิสัยที่ดี
 - ๑.๑ มีน้ำหนักร่างกาย ส่วนสูงตามเกณฑ์อายุ
 - ๑.๒ รู้จักรักษาสุขภาพอนามัย และความปลอดภัย
๒. กล้ามเนื้อใหญ่ และกล้ามเนื้อเล็กแข็งแรง ใช้ได้อย่างคล่องแคล่วและประสานสัมพันธ์กัน
 - ๒.๑ เคลื่อนไหวร่างกายอย่างคล่องแคล่วและทรงตัวได้ดี
 - ๒.๒ ใช้มือได้อย่างคล่องแคล่ว
๓. มีสุขภาพจิตดี และมีความสุข
 - ๓.๑ แสดงออกทางอารมณ์อย่างเหมาะสมกับวัยและสถานการณ์
 - ๓.๒ มีความรู้สึกที่ดีต่อตนเองและผู้อื่น
๔. มีคุณธรรม จริยธรรม และมีจิตใจที่ดีงาม
 - ๔.๑ มีวินัยในตนเอง และมีความรับผิดชอบ
 - ๔.๒ ซื่อสัตย์สุจริต และยอมรับความผิดพลาดของตนเองและผู้อื่น
 - ๔.๓ มีความเมตตา กรุณา และช่วยเหลือแบ่งปัน
 - ๔.๔ รู้จักประหยัด
๕. ชื่นชมและแสดงออกทางศิลปะ ดนตรี การเคลื่อนไหวและรักการออกกำลังกาย
 - ๕.๑ สนใจ และมีความสุขกับศิลปะ ดนตรีและการเคลื่อนไหว
 - ๕.๒ แสดงออกทางด้านศิลปะ ดนตรีและการเคลื่อนไหวตามจินตนาการ
 - ๕.๓ รักการออกกำลังกาย

๖. ช่วยเหลือตนเองได้เหมาะสมกับวัย
 - ๖.๑ แต่งตัวได้ด้วยตัวเอง
 - ๖.๒ รับประทานอาหารได้ด้วยตนเอง
 - ๖.๓ รู้จักทำความสะอาดหลังจากการทำกิจวัตรประจำวัน
๗. รักธรรมชาติ สิ่งแวดล้อม วัฒนธรรม และความเป็นไทย
 - ๗.๑ ดูแลรักษาธรรมชาติและสิ่งแวดล้อม
 - ๗.๒ มีสัมมาคารวะ และมารยาทตามวัฒนธรรมไทย
๘. อยู่ร่วมกับผู้อื่นได้อย่างมีความสุข และปฏิบัติตนเป็นสมาชิกของสังคมในระบบประชาธิปไตยอันมีพระมหากษัตริย์เป็นประมุข
 - ๘.๑ เล่นและทำงานร่วมกับผู้อื่นได้
 - ๘.๒ ปฏิบัติตนเบื้องต้นในการเป็นสมาชิกที่ดีของสังคมในระบบประชาธิปไตย อันมีพระมหากษัตริย์เป็นประมุข
๙. ใช้ภาษาสื่อสารได้เหมาะสมกับวัย
 - ๙.๑ สนทนาโต้ตอบ และเล่าเรื่องให้ผู้อื่นเข้าใจ
 - ๙.๒ อ่าน เขียนภาพ และสัญลักษณ์ได้
๑๐. มีความสามารถในการคิด และการแก้ปัญหาได้เหมาะสมกับวัย
 - ๑๐.๑ มีความคิดรวบยอดในการเรียนรู้สิ่งต่าง ๆ
 - ๑๐.๒ วางแผนตัดสินใจเลือกทำสิ่งต่าง ๆ
 - ๑๐.๓ แก้ปัญหาในการเล่าหรือทำกิจกรรมต่าง ๆ
๑๑. มีจินตนาการและความคิดสร้างสรรค์
 - ๑๑.๑ ทำงานศิลปะตามความคิดของตนเอง
 - ๑๑.๒ สนใจฟังเพลง ร้องเพลง และแสดงบทบาทสมมุติ
 - ๑๑.๓ เล่าเรื่องราว หรือนิทานตามความคิดของตนเอง
๑๒. มีเจตคติที่ดีต่อการเรียนรู้และมีทักษะในการแสวงหาความรู้
 - ๑๒.๑ สนใจเรียนรู้สิ่งต่าง ๆ รอบตัว
 - ๑๒.๒ แสวงหาคำตอบด้วยวิธีการที่หลากหลาย

ประสบการณ์สำคัญ

๑. ด้านร่างกาย

๑.๑ พัฒนากล้ามเนื้อใหญ่

- ทักษะการเคลื่อนไหว
- เคลื่อนไหวอยู่กับที่
- ประกอบอุปกรณ์
- เคลื่อนไหวอิสระ
- การเล่นเครื่องเล่นสนาม

๑.๒ พัฒนากล้ามเนื้อเล็ก

- การประสานสัมพันธ์กล้ามเนื้อเล็กกับประสาท
- การปั้น การนวด ทูบ ขยำ
- การร้อยลูกปัด
- การตัด ฉีก ปะ กระดาษ
- การวาดภาพ
- การเล่นสีน้ำ

๒. ด้านอารมณ์

๒.๑ ทักษะทางด้านดนตรี

- การเล่นเครื่องดนตรีที่เหมาะสมกับวัย
- การร้องเพลง
- การฟังเพลง
- การทำท่าประกอบดนตรี

๒.๒ ด้านสุนทรียภาพ

- การฟังนิทาน เรื่องราว อย่างสนุกสนาน
- การเล่นบทบาทสมมุติในนิทาน
- การสร้างสรรค์ผลงาน

๒.๓ การเล่น

- เล่นอิสระ -การปฏิบัติตนในการเล่น
- เล่นตามสถานที่ต่าง ๆ
- เล่นเป็นกลุ่ม เล็ก ใหญ่

๒.๔ ด้านคุณธรรม

- สามารถร่วมกิจกรรมตามประเพณีท้องถิ่น

๓. ด้านสังคม

- การมีปฏิสัมพันธ์กับบุคคลและสิ่งแวดล้อมในชีวิตประจำวัน
- การปฏิบัติกิจวัตรประจำวันด้วยตนเอง
- การเรียน เล่น ร่วมกับผู้อื่น
- การแสดงออกทางความคิดเห็น
- การแก้ปัญหา
- การวางแผนในการทำงาน เล่น
- แสดงความพึงพอใจ ยอมรับผลงานของตนเอง ผู้อื่น
- การรับรู้ความรู้สึกของตนเอง และผู้อื่น

๔. ด้านสติปัญญา

๔.๑ การเรียนรู้สิ่งต่าง ๆ ด้วยประสาทสัมผัสทั้ง ๕

- ทักษะ กระบวนการกลุ่ม
- ทักษะการสังเกต
- ทักษะการจำแนก เปรียบเทียบ
- ทักษะการคำนวณ
- ทักษะเรื่องตำแหน่ง ทิศทาง
- ทักษะการแก้ปัญหา และการตัดสินใจ
- ทักษะการทดลอง

๔.๒ ทักษะทางด้านภาษา

๔.๒.๑ การฟัง

- มีสมาธิในการฟัง
- จับใจความสำคัญของสิ่งที่ฟัง
- ตอบคำถามได้
- ปฏิบัติตนให้มีมารยาทในการฟัง

๔.๒.๒ การอ่าน

- มีนิสัยรักการอ่าน
- อ่านออกเสียงตามได้ชัดเจน
- เลือกหนังสือได้ตามความต้องการของตนเอง

๔.๒.๓ การพูด

- พูดได้ชัดเจน คล่องแคล่ว
- มีท่าทางในการพูดที่เหมาะสม
- ใช้ถ้อยคำได้ถูกต้องตามกาลเทศะ
- พูดแสดงความคิดเห็น
- พูดได้ตรงประเด็น

๔.๒.๔ การเขียน

- เขียนตามแบบได้
- เขียนภาพถ่ายทอดความรู้สึกได้

ตารางกิจกรรมประจำวัน

ลำดับที่	เวลา	จำนวน/นาที	รายการกิจกรรม
๑	๐๘.๐๐ - ๐๘.๓๐ น.	๓๐	รับเด็ก
๒	๐๘.๓๐ - ๐๘.๔๕ น.	๑๕	เคารพธงชาติ
๓	๐๘.๔๕ - ๐๙.๐๐ น.	๑๕	ตรวจสอบสุขภาพ ,ไปห้องน้ำ
๔	๐๙.๐๐ - ๐๙.๒๐ น.	๒๐	กิจกรรมเคลื่อนไหว
๕	๐๙.๒๐ - ๑๐.๒๐ น.	๖๐	กิจกรรมเสริมประสบการณ์
๖	๑๐.๒๐ - ๑๐.๓๐ น.	๑๐	พัก (รับประทานอาหารเช้า)
๗	๑๐.๓๐ - ๑๐.๔๕ น.	๑๕	กิจกรรมสร้างสรรค์/เล่นตามมุม
๘	๑๐.๔๕ - ๑๑.๑๕ น.	๓๐	กิจกรรมกลางแจ้ง
๙	๑๑.๑๕ - ๑๑.๔๕ น.	๓๐	รับประทานอาหารกลางวัน
๑๐	๑๑.๔๕ - ๑๒.๐๐ น.	๓๐	ไปห้องน้ำ,แปรงฟัน
๑๑	๑๒.๐๐-๑๔.๐๐ น.	๑๒๐	นอนพักผ่อน
๑๒	๑๔.๐๐ - ๑๔.๒๐ น.	๒๐	เก็บที่นอน, ล้างหน้า ,ทาแป้ง
๑๓	๑๔.๑๐ - ๑๔.๒๐ น.	๒๐	พัก (รับประทานอาหารเช้า)
๑๔	๑๔.๒๐ - ๑๔.๔๐ น.	๒๐	เกมการศึกษา
๑๕	๑๔.๔๐ - ๑๕.๐๐ น.	๒๐	เตรียมตัวกลับบ้าน

หมายเหตุ ตารางกิจกรรมประจำวันนี้สามารถยืดหยุ่นได้ตามความเหมาะสม

- ระบบการเรียนรู้ที่เน้นเป็นพิเศษ คือ การเรียนรู้ที่เน้นผู้เรียนเป็นสำคัญใช้เทคโนโลยีในการแสวงหาความรู้ให้
ผู้เรียนได้เรียนรู้ร่วมกับชุมชน

๑๐. แหล่งเรียนรู้ ภูมิปัญญาท้องถิ่น

๑๐.๑ มุมหนังสือ

มุมหนังสือ จำนวน ๒ มุม มีพื้นที่ขนาด ๓ ตารางเมตร หนังสือในแต่ละมุม มีจำนวน ๕๐ เล่ม

๑๐.๒ ห้องปฏิบัติการ มีทั้งหมด ห้อง จำแนกเป็น

- ๑) ห้องศูนย์การเรียนรู้ จำนวน๒..... ห้อง
- ๒) ห้องปฏิบัติการคอมพิวเตอร์ จำนวน-.....ห้อง
- ๓) ห้องปฏิบัติการทางภาษา จำนวน-..... ห้อง
- ๔) ห้องอื่นๆ (ระบุ) ห้องพยาบาล,ห้องครัว,ห้องรับประทานอาหาร,ห้องอาบน้ำ,ห้องเก็บของ จำนวน๕..... ห้อง

๑๐.๓ เครื่องคอมพิวเตอร์ มีทั้งหมด จำนวน๓..... เครื่อง จำแนกเป็น

- ๑) ใช้เพื่อการเรียนการสอน จำนวน๓..... เครื่อง
- ๒) ใช้เพื่อให้บริการสืบค้นข้อมูลทางอินเทอร์เน็ต จำนวน๓..... เครื่อง

โดยมีจำนวนเด็กปฐมวัยที่ใช้บริการสืบค้นข้อมูลทางอินเทอร์เน็ต (ในปีการศึกษาที่รายงาน) เฉลี่ย.....๒๕.....คน ต่อวัน (นักเรียนชั้นอนุบาลปีที่ ๒ และนักเรียนชั้นอนุบาลปีที่๓) ต่อวัน คิดเป็นร้อยละ..... ๑๐๐.....ของเด็กปฐมวัยทั้งหมด

- ๓) ใช้เพื่อสนับสนุนการบริหารสถานศึกษา(สำนักงาน)จำนวน๓..... เครื่อง

๑๐.๔ แหล่งเรียนรู้ภายในสถานศึกษา

ที่	ชื่อแหล่งเรียนรู้	สถิติการใช้ จำนวนครั้ง/ปี
๑	มุมการจัดประสบการณ์การเรียนรู้	ทุกวันที่เปิดทำการเรียนการสอน
๒	ห้องครัว,ห้องรับประทานอาหาร	ทุกวันที่เปิดทำการเรียนการสอน
๓	ห้องพยาบาล	๖ครั้ง/ปี
๔	ห้องอาบน้ำ	๔ครั้ง/ปี
๕	ห้องเก็บของ	๔ครั้ง/ปี
๖	สนามเด็กเล่น	ทุกวันที่เปิดทำการเรียนการสอน
๗	สระว่ายน้ำ	๑๒๐ครั้ง/ปี

๑๐.๕ แหล่งเรียนรู้ภายนอกสถานศึกษา

ที่	ชื่อแหล่งเรียนรู้	สถิติการใช้ จำนวนครั้ง/ปี
๑	โรงเรียนบ้านโคกเจริญ	๑๒ครั้ง/ปี
๒	วัดโคกสวย,สำนักสงฆ์บ้านทุ่งต่อเรือ,มัสยิดบ้านดิ่งชัน	๒ครั้ง/ปี
๓	โรงพยาบาลส่งเสริมสุขภาพตำบลโคกเจริญ	๒ครั้ง/ปี
๔	บึงนบหลวง	๒ครั้ง/ปี
๕	กลุ่มนวัตวิถีตำบลโคกเจริญ	๒ครั้ง/ปี

๑๑. ผลการประเมินคุณภาพภายในสถานศึกษาในปีที่ผ่านมา ปีการศึกษา ๒๕๖๓ (ปีการศึกษาที่แล้ว)

สรุปผลการประเมินภาพรวม

ปรับปรุง พอใช้ ดี

มาตรฐาน/ตัวบ่งชี้	ระดับคุณภาพ
มาตรฐานที่ ๑ คุณภาพของเด็ก	ดี
มาตรฐานที่ ๒ กระบวนการบริหารและการจัดการ	ดี
มาตรฐานที่ ๓ การจัดประสบการณ์ที่เน้นเด็กเป็นสำคัญ	ดี

จุดเด่น

เด็กนักเรียนได้รับการอบรมสั่งสอนให้เป็นผู้มีความรู้เหมาะสม มีพัฒนาการตามวัย ในภาพรวมอยู่ในเกณฑ์ดี ผู้เรียนมีสุขภาพกายและสุขภาพจิตที่ดี เป็นผู้มีความรู้คุณลักษณะอันพึงประสงค์ มีคุณธรรมจริยธรรม มีระเบียบ มีวินัย และรักความเป็นไทยเนื่องจากศูนย์พัฒนาเด็กเล็กจัดกิจกรรมในการส่งเสริมพัฒนาการเรียนรู้ที่หลากหลาย และมีการจัดประสบการณ์การเรียนรู้ที่เน้นผู้เรียนเป็นสำคัญ

จุดควรพัฒนา

แม้ว่าศูนย์พัฒนาเด็กเล็กบ้านโคกเจริญ จะมีโครงการ/กิจกรรมในการพัฒนาการจัดประสบการณ์การเรียนรู้ที่หลากหลาย แต่จากผลการประเมินพบว่าเด็กนักเรียนส่วนมากยึดติดกับการใช้ภาษาถิ่น ไม่ค่อยกล้าแสดงออกเท่าที่ควร ขาดการคิดวิเคราะห์ สังเคราะห์ ศูนย์พัฒนาเด็กเล็กจึงควรพัฒนา/เพิ่มเติมด้านการฝึกทักษะการใช้ภาษาไทยให้มากขึ้น

แผนการพัฒนาคุณภาพเพื่อยกระดับคุณภาพมาตรฐานให้สูงขึ้น

๑. จัดให้มีระบบส่งเสริมสนับสนุนตามความสามารถด้านต่าง ๆ ของเด็กอย่างต่อเนื่อง
๒. ส่งเสริมการพัฒนาเด็กปฐมวัยโดยคำนึงถึงพหุปัญญาที่หลากหลายของเด็กในแต่ละคนให้ได้รับการส่งเสริมและพัฒนาอย่างเต็มตามศักยภาพ ผ่านการออกแบบการจัดการเรียนรู้ที่เป็นระบบ
๓. วางแผนการจัดระบบหลักโภชนาการและสุขอนามัยของเด็กปฐมวัยอย่างชัดเจนและต่อเนื่อง
๔. ปลุกฝังให้เด็กปฐมวัยมีความรักและเทิดทูนต่อสถาบันชาติ ศาสนา และพระมหากษัตริย์
๕. ปลุกฝังให้เด็กปฐมวัยมีระเบียบวินัยต่อตนเองและสังคม

แนวทางการพัฒนาสถานศึกษาในอนาคต

ศูนย์พัฒนาเด็กเล็กบ้านโคกเจริญได้ดำเนินงานในรอบปีการศึกษา ๒๕๖๔ ทำให้รู้ว่ามีจุดเด่นที่ควรดำเนินการต่อไปเพื่อให้เกิดประโยชน์สูงสุดต่อการจัดการศึกษา และมีจุดที่ควรพัฒนา ซึ่งจะต้องกำหนดให้มีแผนการพัฒนาที่ชัดเจนเน้นการมีส่วนร่วมระหว่างศูนย์พัฒนาเด็กเล็ก ผู้ปกครอง ชุมชน และผู้ที่มีส่วนเกี่ยวข้อง โดยมีการดำเนินการร่วมกันในด้านต่างๆ ดังนี้

๑. ส่งเสริมให้ครูผู้ดูแลเด็กเข้ารับการอบรม / พัฒนาตนเองอย่างสม่ำเสมอ
๒. การพัฒนา / ปรับปรุงแหล่งเรียนรู้ได้แก่ ห้องปฏิบัติการต่างๆ ให้มีความพร้อม มีเทคโนโลยีที่ทันสมัยตามศักราช
๓. การพัฒนาด้านความสัมพันธ์ชุมชน โดยมุ่งเน้นให้ชุมชน มีส่วนร่วมในการดำเนินการศึกษาให้เป็นรูปธรรม
๔. ส่งเสริมสนับสนุนกิจกรรมต่างๆ ที่ชุมชนได้ร่วมกันจัดขึ้น เพื่อให้เกิดความสามัคคี
๕. สร้างบรรยากาศบริเวณศูนย์พัฒนาเด็กเล็กให้ร่มรื่น เพื่อสร้างบรรยากาศที่ดีในการเรียนรู้ให้กับผู้เรียน ภายในห้องเรียนไม่ได้แยกชั้นเรียนครบตามจำนวนชั้นเรียนได้เป็นสัดส่วน

ความต้องการและการช่วยเหลือ

๑. ต้องการความร่วมมือจากผู้ปกครองและชุมชนในการสนับสนุนการจัดกิจกรรมพัฒนาผลสัมฤทธิ์ทางการเรียน คุณธรรม จริยธรรมและคุณลักษณะที่พึงประสงค์ของเด็ก
๒. ต้องการแยกห้องเรียนตามช่วงชั้น
๓. ต้องการให้วิทยากรที่มีความรู้เกี่ยวกับด้านการประกันคุณภาพภายใน ภายนอก ให้ความรู้แก่ครูผู้ปกครองและผู้ที่มีส่วนเกี่ยวข้อง

ตอนที่ ๒

ผลการประเมิน SAR รายมาตรฐาน และข้อเสนอแนะ

การพิจารณา ให้ทำเครื่องหมาย ✓ หน้าข้อที่พบข้อมูลใน SAR
ให้ทำเครื่องหมาย X หน้าข้อที่ไม่พบข้อมูลใน SAR

มาตรฐานที่ ๑ การบริหารจัดการสถานพัฒนาเด็กปฐมวัย

จุดเน้น การส่งเสริมให้เด็กมีพัฒนาการครบทั้ง ๔ ด้าน และมีคุณธรรม จริยธรรมที่พึงประสงค์

ผลการพิจารณา	ตัวชี้วัด	สรุปผลประเมิน
✓	๑. มีการวางแผนการดำเนินการในแต่ละปีการศึกษา	<input type="radio"/> ปรับปรุง (๐-๓ ข้อ) <input type="radio"/> พอใช้ (๔ ข้อ) <input checked="" type="radio"/> ดี (๕ ข้อ)
✓	๒. มีการนำแผนการดำเนินการไปใช้ดำเนินการ	
✓	๓. มีการประเมินผลสัมฤทธิ์ของการดำเนินการตามแผน	
✓	๔. มีการนำผลการประเมินไปใช้ในการปรับปรุงแก้ไขในปีการศึกษาต่อไป	
✓	๕. มีการนำเสนอผลการบริหารจัดการของสถานศึกษาให้ผู้มีส่วนได้ส่วนเสียได้รับทราบ	

ข้อเสนอแนะในการเขียน SAR ให้ได้ผลประเมินระดับสูงขึ้น

ศูนย์พัฒนาเด็กควรใช้หลักสูตรการศึกษาปฐมวัย พุทธศักราช ๒๕๖๐ เพื่อเป็นแกนกลางในการจัดทำหลักสูตรของตัวเอง มีการนำความรู้จากท้องถิ่นมาเพิ่มเติม เช่น บ้านเรามี ๒ ฤดู ได้แก่ ฤดูฝนกับฤดูร้อน แล้วบูรณาการเนื้อหาทำเป็นหลักสูตรของตนเอง เป็นต้น ควรมีข้อมูลที่แสดงให้เห็นว่ามีการนำผลจากการประเมินภายในของปีที่ผ่านมาหรือผลการประเมินคุณภาพภายนอก หรือผลจากการชี้แนะในการกำกับ ติดตามจากบุคคลหรือหน่วยงานที่เกี่ยวข้องมาใช้พัฒนาคุณภาพสถานศึกษาด้วย และควรมีภาคผนวกเพื่อแสดงให้เห็นผลการประเมินภายนอกที่ผ่านมา เช่น จาก สมศ. หรือจากหน่วยงานต้นสังกัด เป็นต้น แสดงหลักฐานการจัดส่งรายงานการประเมินตนเองให้หน่วยงานต้นสังกัดทราบในทุกปีการศึกษา และแสดงให้เห็นว่ามีการสื่อสาร ประชาสัมพันธ์ผลงานของสถานศึกษาทางใดบ้าง เช่น การประชุม คณะกรรมการบริหารศูนย์พัฒนาเด็ก การประชุมผู้ปกครอง หรือผ่านสื่อในรูปแบบต่าง ๆ เป็นต้น

มาตรฐานที่ ๒ ครู/ผู้ดูแลเด็กให้การดูแลและจัดประสบการณ์การเรียนรู้และการเล่นเพื่อพัฒนาเด็กปฐมวัย
 จุดเน้น จัดประสบการณ์ให้เด็กมีพัฒนาการตามวัย บุคลากรมีคุณภาพ ใส่ใจสภาพแวดล้อม เสริมสร้างความสัมพันธ์ชุมชน

ผลการพิจารณา	ตัวชี้วัด	สรุปผลประเมิน
√	๑. ครูหรือผู้ดูแลเด็ก มีการวางแผนการจัดประสบการณ์การเรียนรู้รายปีครบทุกหน่วยการเรียนรู้ ทุกชั้นปี	○ ปรับปรุง (๐-๓ ข้อ) ○ พอใช้ (๔ ข้อ)
√	๒. ครูหรือผู้ดูแลเด็กทุกคนมีการนำแผนการจัดประสบการณ์การเรียนรู้ไปใช้ในการจัดประสบการณ์โดยใช้สื่อ เทคโนโลยีสารสนเทศและแหล่งเรียนรู้ที่เอื้อต่อการเรียนรู้	✓ ดี (๕ ข้อ)
√	๓. มีการตรวจสอบและประเมินผลการจัดประสบการณ์อย่างเป็นระบบ	
√	๔. มีการนำผลการประเมินมาพัฒนาการจัดประสบการณ์ของครูหรือผู้ดูแลเด็กอย่างเป็นระบบ	
√	๕. มีการแลกเปลี่ยนเรียนรู้และให้ข้อมูลป้อนกลับเพื่อพัฒนาปรับปรุงการจัดประสบการณ์	

ข้อเสนอแนะในการเขียน SAR ให้ได้ผลประเมินระดับสูงขึ้น

ศูนย์พัฒนาเด็ก ควรนำเสนอข้อมูลเพิ่มเติมเพื่อให้การเขียน SAR ในปีต่อไปเกิดความสมบูรณ์ยิ่งขึ้น ควรเพิ่มเติมสรุปผลการประเมินพัฒนาการเด็กทั้ง ๔ ด้าน ของปีการศึกษาปัจจุบันและปีการศึกษาย้อนหลัง ๓ ปี เพื่อจะได้ทราบถึงแนวโน้มของการพัฒนาการเด็กในแต่ละด้าน จะได้ใช้เป็นข้อมูลในการจัดประสบการณ์ให้กับเด็ก ในปีการศึกษาต่อไปได้อย่างมีประสิทธิภาพ ควรเพิ่มเติมข้อมูลใน SAR ที่ทางศูนย์พัฒนาที่ได้ดำเนินการไว้ เช่น ระบุว่า มีการเฝ้าระวังติดตามพัฒนาการเด็กรายบุคคลเป็นระยะ ๆ เพื่อใช้ผลในการจัดกิจกรรมพัฒนาเด็กครอบคลุมได้ทุกคน ควรระบุข้อมูลหลักฐานไว้ มีแบบบันทึกพฤติกรรมเด็กรายบุคคลและรายกิจกรรม มีบันทึกผลการประเมินพัฒนาการเด็ก และมีแบบประเมินเฝ้าระวังพัฒนาการเด็กรายบุคคล DSPM โดยเฉพาะ จุดเน้น การจัดประสบการณ์ให้เด็กมีพัฒนาการตามวัย บุคลากรมีคุณภาพ ใส่ใจสภาพแวดล้อม เสริมสร้างความสัมพันธ์ชุมชน ควรระบุการจัดประสบการณ์ที่มีความเด่นชัด มีการระบุร่องรอย เอกสารใดที่จัดทำไว้ควรมีนำเสนอไว้ใน SAR อีกทั้งเมื่อมีการประเมินผลหลังการจัดกิจกรรม และนำมาปรับปรุงการจัดกิจกรรมของครู โดยใช้ กิจกรรม โครงการ โครงการงาน และงานวิจัย เรื่องใด ให้ความช่วยเหลือเด็กที่ยังไม่เกิดพฤติกรรมที่คาดหวังจากแผนการจัดประสบการณ์ หากมีข้อมูลเพิ่มเติมไว้ใน SAR ในปีการศึกษาต่อไปก็จะครบสมบูรณ์ เป็นต้น

มาตรฐานที่ ๓ คุณภาพของเด็กปฐมวัย

จุดเน้น พัฒนาการสมวัย ใส่ใจการเรียนรู้ ควบคู่คุณธรรม

ผลการพิจารณา	ตัวชี้วัด	สรุปผลประเมิน
✓	๑. มีการระบุเป้าหมายคุณภาพของเด็กปฐมวัย	<input type="radio"/> ปรับปรุง (๐-๓ ข้อ) <input type="radio"/> พอใช้ (๔ ข้อ) <input checked="" type="radio"/> ดี (๕ ข้อ)
✓	๒. มีการระบุวิธีพัฒนาคุณภาพของเด็กปฐมวัยอย่างเป็นระบบตามเป้าหมายการพัฒนาเด็กปฐมวัย	
✓	๓. มีพัฒนาการสมวัยตามเป้าหมายการพัฒนาเด็กปฐมวัย	
✓	๔. มีการนำผลประเมินคุณภาพของเด็กปฐมวัยมาพัฒนาเด็กปฐมวัยให้มีพัฒนาการสมวัย	
✓	๕. มีการนำเสนอผลการประเมินคุณภาพของเด็กปฐมวัยต่อผู้ที่เกี่ยวข้อง	

ข้อเสนอแนะในการเขียน SAR ให้ได้ผลประเมินระดับสูงขึ้น

ศูนย์พัฒนาเด็กควรนำเสนอข้อมูลการดำเนินงานที่สอดคล้องกับจุดเน้นอื่น ๆ ใน SAR ด้วย เช่น ศูนย์พัฒนาเด็กกำหนดอัตลักษณ์ คือ มารยาท มีวินัย น้ำใจงาม ศูนย์พัฒนาเด็กอาจกำหนดค่าเป้าหมายเด็ก ร้อยละ ๙๐ มีวินัย มีมารยาท และมีน้ำใจ มีการกำหนดแผน โครงการ กิจกรรม จัดทำข้อตกลง ข้อปฏิบัติ ของศูนย์พัฒนาเด็กของห้อง ดำเนินการจัดกิจกรรม เช่น การตรวจสอบสุขภาพและการแต่งกาย การเข้าแถวเคารพธงชาติ การเข้าแถวรอรับบริการตามลำดับก่อนหลัง การไหว้ การทำความเคารพ กิจกรรมการทำงานกลุ่ม มีการช่วยเหลือแบ่งปันซึ่งกันและกัน การเก็บอุปกรณ์สิ่งของเข้าที่เดิมหลังเสร็จกิจกรรมทุกครั้ง มีการตรวจสอบและประเมินผลโดยใช้แบบบันทึกพฤติกรรมเด็กเป็นรายบุคคล มีการสรุปผลการจัดกิจกรรมและปรับปรุงแก้ไขพฤติกรรมเด็กที่ยังไม่สามารถปฏิบัติได้ เมื่อสิ้นปีการศึกษาจัดทำรายงานผลการประเมินพัฒนาการให้ผู้ปกครองทราบ และจัดส่งรายงานให้หน่วยงานต้นสังกัด ผู้มีส่วนเกี่ยวข้อง ผ่านช่องทางต่าง ๆ เช่น เว็บไซต์ของศูนย์พัฒนาเด็ก ไลน์กลุ่มผู้ปกครอง ป้ายประชาสัมพันธ์ เป็นต้น




ข้อเสนอแนะเพิ่มเติม

ศูนย์พัฒนาเด็กควรมีการนำเสนอข้อมูลในการเขียน sar ในครั้งต่อไปให้มีความสมบูรณ์ยิ่งขึ้น โดยการจัดทำเอกสารการประเมินตนเอง ที่มี หน้าคำนำ หน้าสารบัญ บทสรุปผู้บริหารที่ประกอบด้วยข้อมูลที่จำเป็น เช่น ผลการดำเนินงานของศูนย์พัฒนาเด็ก หลักฐานที่แสดงให้เห็นการดำเนินงานและมีข้อมูลที่ชัดเจน

ศูนย์พัฒนาเด็กควรสนับสนุนให้มีการดำเนินงานที่เป็นแบบอย่างที่ดี (Best Practice) หรือมีนวัตกรรม (Innovation) ในแต่ละมาตรฐาน มีการนำเสนอรายละเอียดของข้อมูลผลพัฒนาการของเด็กแต่ละด้านย้อนหลัง ๓ ปีการศึกษา เพื่อเปรียบเทียบให้เห็นถึงผลการดำเนินโครงการ กิจกรรมของศูนย์พัฒนาเด็กว่าส่งผลให้เด็กมีพัฒนาการที่สูงขึ้นอย่างต่อเนื่องหรือไม่อย่างไร ควรมีภาคผนวกที่อาจประกอบด้วย คำสั่งแต่งตั้งคณะกรรมการ คณะต่าง ๆ ภาพถ่ายกิจกรรมพร้อมคำอธิบายสั้น ๆ ได้ภาพ เกียรติบัตร โล่ รางวัลที่ศูนย์พัฒนาเด็กได้รับ (ถ้ามี) ซึ่งจะใช้เป็นข้อมูลแสดงให้เห็นการดำเนินงานของศูนย์พัฒนาเด็กได้ชัดเจนยิ่งขึ้น

คำรับรอง

คณะผู้ประเมินขอรับรองว่าได้ทำการประเมิน SAR ตามเกณฑ์การประเมินคุณภาพภายนอกของสำนักงานรับรองมาตรฐานและประเมินคุณภาพการศึกษา (องค์การมหาชน) ซึ่งตัดสินผลการประเมินคุณภาพภายนอกบนฐานความโปร่งใส และยุติธรรมทุกประการ ลงนามโดยคณะผู้ประเมิน ดังนี้

ตำแหน่ง	ชื่อ - นามสกุล	ลายมือชื่อ
ประธาน	นายพิทยา คงสุนทร	
กรรมการ	นายสิริ รอดอิว	
กรรมการและเลขานุการ	นายชูศักดิ์ คัดในทางดี	

วันที่ ๑๒ กุมภาพันธ์ พ.ศ. ๒๕๖๔

การลงนามรับรอง

สถานศึกษาได้ตรวจสอบ (ร่าง) รายงานผลการประเมินคุณภาพภายนอก : ผลการประเมิน SAR
ภายใต้สถานการณ์ COVID - 19 ของคณะผู้ประเมินเมื่อวันที่ ๑๒ เดือน ก.ย พ.ศ. ๒๕๖๔
.....และมีผลการพิจารณา ดังนี้

- เห็นชอบ (ร่าง) รายงานผลการประเมินคุณภาพภายนอก : ผลการประเมิน SAR
ภายใต้สถานการณ์ COVID - 19 การศึกษาปฐมวัยและระดับการศึกษาขั้นพื้นฐานตามที่คณะผู้ประเมินเสนอ
- เห็นชอบ (ร่าง) รายงานผลการประเมินคุณภาพภายนอก : ผลการประเมิน SAR
ภายใต้สถานการณ์ COVID - 19 การศึกษาปฐมวัยและระดับการศึกษาขั้นพื้นฐานตามที่คณะผู้ประเมินเสนอ
และขอให้คณะผู้ประเมินลงพื้นที่ตรวจเยี่ยม

ลงนาม

(นางสาว.....)



ตำแหน่ง ผู้อำนวยการเขตสาทรเขตพิเศษ ข้าราชการเอก ผู้ช่วยเจ้าอาวาสวัด.....

วันที่ ๒๓ เดือน กุมภาพันธ์ พ.ศ. ๒๕๖๔

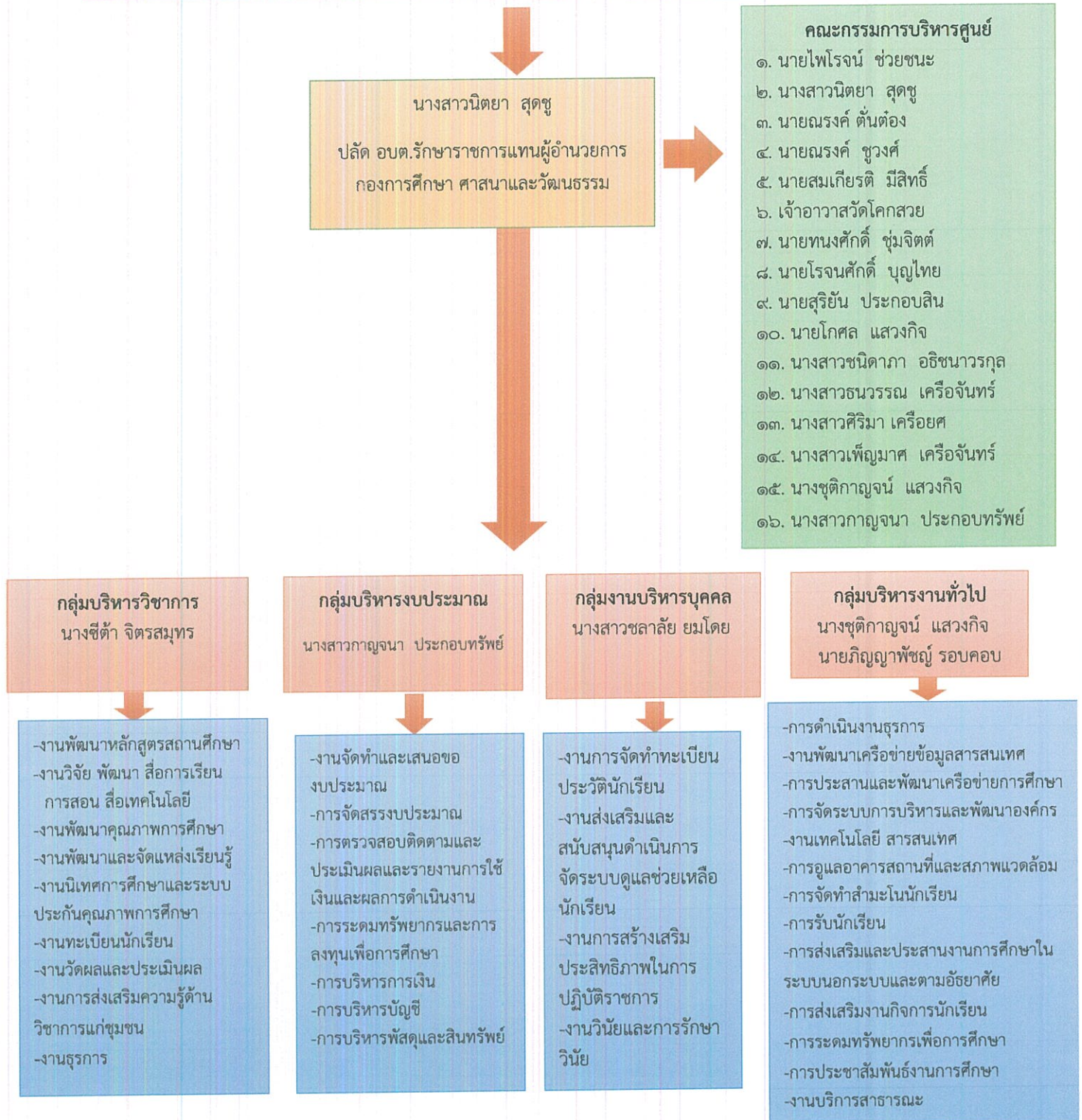
โปรดพิจารณาและส่งกลับคณะผู้ประเมินภายในหนึ่งสัปดาห์นับจากวันที่ท่านได้รับร่างรายงานประเมินดังกล่าว หากพ้นกำหนดจะถือว่าท่านเห็นชอบ (ร่าง) รายงาน

๑๕. การพัฒนาคุณภาพการจัดการศึกษาตามแผนปฏิบัติการประจำปีของสถานศึกษา

๑๕.๑ การบริหารจัดการศึกษา

ศูนย์พัฒนาเด็กเล็กบ้านโคกเจริญ ได้จัดแบ่งโครงสร้างการบริหารงานเป็น ๔ ฝ่าย โดยแบ่งเป็น ฝ่ายงานวิชาการ งานงบประมาณ งานบุคลากร และงานบริหารทั่วไป ผู้บริหารยึดหลักการบริหาร/เทคนิคการบริหารแบบการพัฒนาตามกระบวนการ PDCA และอธิบายการนำมาใช้ในบริบทของสถานศึกษา

โครงสร้างการบริหารงานศูนย์พัฒนาเด็กเล็กบ้านโคกเจริญ



๑๕.๒ วิสัยทัศน์ พันธกิจ ยุทธศาสตร์ กลยุทธ์ จุดมุ่งหมายเพื่อการพัฒนา อัตลักษณ์ และเอกลักษณ์
ของสถานศึกษา

วิสัยทัศน์

พัฒนาการสมวัย ใส่ใจการเรียนรู้ ควบคู่คุณธรรม ก้าวสู่ประชาคมอาเซียน
เพื่อพัฒนาคนสู่สังคมแห่งการเรียนรู้ตลอดชีวิต

พันธกิจ

๑. ส่งเสริมและพัฒนาและพัฒนาให้ผู้เรียนมีพัฒนาการทุกด้านเหมาะสม
๒. ส่งเสริมให้ชุมชนเข้ามามีส่วนร่วมในการจัดการศึกษา
๓. พัฒนาบุคลากรให้มีศักยภาพในการจัดการศึกษาปฐมวัย
๔. พัฒนาให้ผู้เรียนมีความใฝ่รู้ใฝ่เรียน มีความเป็นไทย ก้าวสู่ประชาคมอาเซียน
๕. ส่งเสริมและสนับสนุนทางด้านโภชนาการให้เหมาะสมกับวัย
๖. พัฒนาคูณภาพเด็กให้มีคุณภาพ เรียนรู้ตลอดชีวิต มีทักษะและการดำรงชีวิตให้เหมาะสมในแต่ละช่วงวัย

ยุทธศาสตร์และกลยุทธ์

ยุทธศาสตร์	กลยุทธ์	หน่วยงานที่รับผิดชอบ
๑. ยุทธศาสตร์ การพัฒนาด้านการบริหารจัดการศูนย์พัฒนาเด็กเล็ก	๑.๑ กลยุทธ์ ปรับปรุงและพัฒนาศูนย์พัฒนาเด็กเล็ก ๑.๒ กลยุทธ์ส่งเสริมให้ใช้สื่อและเทคโนโลยีทางการศึกษาประกอบการสอน ๑.๓ กลยุทธ์ส่งเสริมการจัดทำหลักสูตรให้สอดคล้องกับระบบการศึกษาของท้องถิ่น	
๒.ยุทธศาสตร์ การพัฒนาคนสู่สังคมแห่งการเรียนรู้ตลอดชีวิตอย่างยั่งยืน	๒.๑กลยุทธ์ส่งเสริมการใช้เทคนิคการสอนที่หลากหลายและจัดการเรียนรู้ที่มุ่งพัฒนาผู้เรียนเป็นสำคัญ ๒.๒ กลยุทธ์ส่งเสริมกีฬา นันทนาการเด็กและเยาวชน ๒.๓ กลยุทธ์ ส่งเสริมการศาสนา ศิลปวัฒนธรรม จารีต ประเพณี ภูมิปัญญาท้องถิ่น การอนุรักษ์ทรัพยากรและสิ่งแวดล้อม ๒.๔ กลยุทธ์ ส่งเสริมการดำเนินชีวิตตามแนวพระราชดำริ ๒.๕ กลยุทธ์ ศึกษาแหล่งเรียนรู้ และพัฒนากระบวนการเรียนรู้นอกระบบการศึกษา	
๓. ยุทธศาสตร์การพัฒนา ศักยภาพครูให้มีความสามารถในการถ่ายทอดวิชา	๓.๑ กลยุทธ์ส่งเสริมการพัฒนาบุคลากรทางการศึกษาให้มีคุณภาพ	
๔. ยุทธศาสตร์การพัฒนา การมีส่วนร่วมของชุมชน เพื่อช่วยเหลือและดำเนินการพัฒนาเด็กเล็ก	๔.๑ กลยุทธ์ ส่งเสริมสนับสนุนให้ผู้นำชุมชน ผู้ปกครอง และผู้ที่มีส่วนเกี่ยวข้องเข้ามามีส่วนร่วมในการพัฒนาศูนย์พัฒนาเด็กเล็ก	
๕. ยุทธศาสตร์การพัฒนา สุขโภชนาการดี ชีวิตมีสุข	๕.๑ กลยุทธ์ ส่งเสริมการดูแลสุขภาพตนเองให้สุขภาพจิตดีและมีความสุข ๕.๒ กลยุทธ์ ส่งเสริมคุณธรรม จริยธรรมและจิตใจที่ดีงาม ๕.๓ กลยุทธ์ ส่งเสริมให้เด็กกินอาหารที่หลากหลายมีสัดส่วนที่เหมาะสม ๕.๔ กลยุทธ์สนับสนุนไอทีกับการพัฒนาเด็กปฐมวัย	

จุดมุ่งหมายเพื่อการพัฒนา

๑. เพื่อให้ผู้เรียนมีพัฒนาการสมวัย
๒. เพื่อให้ชุมชนเข้ามามีส่วนร่วมในการจัดกิจกรรมการเรียนการสอน
๓. เพื่อให้ครูทุกคนได้รับการฝึกอบรมเพื่อพัฒนาศักยภาพ
๔. เพื่อให้ผู้เรียนมีความใฝ่รู้ใฝ่เรียน ความเป็นไทย และเตรียมความพร้อมก้าวสู่ประชาคมอาเซียน
๕. เพื่อให้เด็กได้รับโภชนาการเหมาะสมกับวัย
๖. เพื่อให้ผู้เรียนมีคุณธรรม จริยธรรมและอยู่ในสังคมอย่างมีความสุข

อัตลักษณ์ของสถานศึกษา

มารยาทดี มีวินัย น้ำใจงาม

เอกลักษณ์ของสถานศึกษา

มีจิตอาสา พัฒนาทุกด้าน สืบสานวัฒนธรรม

ส่วนที่ ๒

ผลการประเมินตนเองของสถานศึกษา

๑. ผลการประเมินคุณภาพตามมาตรฐานการประกันคุณภาพภายในสถานศึกษา

๑.๑ ระดับปฐมวัย

มาตรฐานที่ ๑ การบริหารจัดการสถานพัฒนาเด็กปฐมวัย

จุดเน้น ผู้บริหารมีวิสัยทัศน์กว้างไกลในการพัฒนาการศึกษาของศูนย์พัฒนาเด็กเล็ก โดยการมีส่วนร่วมจากทุกภาคส่วน ระดับคุณภาพ ดี

วิธีดำเนินการ

ศูนย์พัฒนาเด็กเล็กบ้านโคกเจริญ ได้ดำเนินการดังนี้

- จัดทำแผนพัฒนาการศึกษา ๕ ปี แผนปฏิบัติการประจำปีงบประมาณ และแผนปฏิบัติการประจำปีการศึกษา มีการสรุป/รายงานโครงการ/กิจกรรมและทำรายงานการประเมินตนเอง (SAR)
- จัดทำหลักสูตรสถานศึกษาปฐมวัย ๒๕๖๐ มีการนิเทศ ติดตาม และประเมินผลการใช้หลักสูตร สรุป และรายงานการใช้หลักสูตร
- จัดทำข้อมูลเด็กรายบุคคล ข้อมูลครู ข้อมูลด้านงบประมาณ ด้านครุภัณฑ์
- มีการบันทึกการบาดเจ็บ/อุบัติเหตุ/โรคติดต่อ
- ทำบันทึกการตรวจสุขภาพ บันทึกความปลอดภัยของสนามเด็กเล่น
- จัดทำโครงการพัฒนาบุคลากร
- ให้ครูและบุคลากรรายงานผลการปฏิบัติงาน
- ออกเยี่ยมบ้านเด็กทุกคน และบันทึกการเยี่ยมบ้านทุกครั้ง
- ติดตั้งอุปกรณ์ดับเพลิง และมีการตรวจเช็คน้ำยาดับเพลิง พร้อมบันทึกการตรวจเช็คทุกครั้ง
- บันทึกข้อมูลน้ำหนักและส่วนสูง และการแปลผลการเจริญเติบโต ของเด็ก
- จัดทำรายการอาหารล่วงหน้า
- บันทึกการตรวจสุขภาพอนามัยประจำวัน
- บันทึกปัญหาสุขภาพและการดูแลเบื้องต้น
- บันทึกประวัติการได้รับวัคซีน
- จัดให้มีมุมผู้ปกครอง
- จัดตั้งกลุ่ม Application Line ผู้ปกครอง
- จัดทำโครงการประชุมผู้ปกครอง
- ประกาศแต่งตั้งคณะกรรมการบริหารศูนย์พัฒนาเด็กเล็ก

ข้อมูลหลักฐาน เอกสารเชิงประจักษ์สนับสนุนผลการประเมินตนเอง

ผลการดำเนินการ ผลการประเมินตามตัวบ่งชี้/การนำเสนอผลการบริหารจัดการของสถานศึกษาให้ผู้มีส่วนได้ส่วนเสียได้รับรู้การบริหารและการจัดการสถานพัฒนาเด็กปฐมวัยอย่างเป็นระบบ

จุดเด่น

เด็กนักเรียนได้รับการอบรมสั่งสอนให้เป็นผู้มีความรู้เหมาะสม มีพัฒนาการตามวัย ในภาพรวมอยู่ในเกณฑ์ดี ผู้เรียนมีสุขภาพกายและสุขภาพจิตที่ดี เป็นผู้มีความลักษณะอันพึงประสงค์ มีคุณธรรมจริยธรรม มีระเบียบ มีวินัย และรักความเป็นไทยเนื่องจากศูนย์พัฒนาเด็กเล็กจัดกิจกรรมในการส่งเสริมพัฒนาการเรียนรู้อย่างหลากหลาย และมีการจัดประสบการณ์การเรียนรู้ที่เน้นผู้เรียนเป็นสำคัญ

จุดควรพัฒนา

แม้ว่าศูนย์พัฒนาเด็กเล็กบ้านโคกเจริญ จะมีโครงการ/กิจกรรมในการพัฒนาการจัดประสบการณ์การเรียนรู้อย่างหลากหลาย แต่จากผลการประเมินพบว่าเด็กนักเรียนส่วนมากยึดติดกับการใช้ภาษาถิ่น ไม่ค่อยกล้าแสดงออกเท่าที่ควร ขาดการคิดวิเคราะห์ สังเคราะห์ ศูนย์พัฒนาเด็กเล็กจึงควรพัฒนา/เพิ่มเติมด้านการฝึกทักษะการใช้ภาษาไทยให้มากขึ้น

มาตรฐานที่ ๒ ครู/ผู้ดูแลเด็กให้การดูแลและจัดประสบการณ์การเรียนรู้และการเล่นเพื่อพัฒนาเด็กปฐมวัย ระดับคุณภาพ ดี

วิธีดำเนินการ

- จัดทำหลักสูตรและแผนการจัดประสบการณ์การเรียนรู้
- จัดทำบันทึกหลังการสอน
- แฟ้มสะสมผลงานเด็ก
- จัดกิจกรรมการเรียนรู้ที่เน้นเด็กเป็นสำคัญ
- มีการประเมินพัฒนาการเด็กทุกคน
- ครูทุกคนทำวิจัยชั้นเรียน ปีละไม่น้อยกว่า ๑ เรื่อง
- มีมุมเสริมทักษะ/มุมเสริม ประสบการณ์ ทุกห้อง - มีสื่อ วัสดุ และอุปกรณ์ที่อยู่ในมุมต่าง ๆ อย่าง

เพียงพอและเหมาะสม

- ครูบันทึกพฤติกรรมของเด็กขณะทำกิจกรรมรายบุคคลทุกคน
- มีโครงการการปรับปรุงสภาพแวดล้อมภายในและภายนอกห้องเรียนเพื่อการเรียนรู้ พร้อมทั้งสรุป/รายงานโครงการ - มีทะเบียนสื่อ เทคโนโลยี ทะเบียนแหล่งเรียนรู้และภูมิปัญญาท้องถิ่น
- มีการประเมินเฝ้าระวังพัฒนาการเด็ก รายบุคคล DSPM
- บันทึกผลการประเมินพัฒนาการเด็ก
- มีสมุดรายงานประจำตัวเด็ก ทุกคน
- บันทึกสภาพปัญหาและการแก้ไขของเด็กกลุ่มเสี่ยง/ด้อยโอกาส

ผลการดำเนินการ. ผลการประเมินตามตัวบ่งชี้/การแลกเปลี่ยนเรียนรู้และให้ข้อมูลป้อนกลับเพื่อพัฒนาเด็กปฐมวัย เด็กมีพัฒนาการสมวัยคิดเป็นร้อยละ ๑๐๐

ข้อมูล หลักฐาน เอกสารเชิงประจักษ์ที่สนับสนุนผลการประเมินตนเอง

- ครูมีแผนการจัดประสบการณ์การเรียนรู้ประจำปีการศึกษา ๒๕๖๔ จำนวน ๕๒ หน่วย มีการบันทึกหลังการสอน - มีโครงการที่เกี่ยวข้องกับการจัดประสบการณ์การเรียนรู้และการเล่น เพื่อพัฒนาเด็กปฐมวัย ดังนี้

- ๑.โครงการพัฒนาบุคลากร
- ๒.โครงการพัฒนาหลักสูตรสถานศึกษา (ปฐมวัย)
- ๓.โครงการครูพบผู้ปกครอง
- ๔.โครงการป้องกันและเฝ้าระวังโรคติดต่อใน ศพด.
- ๕.โครงการเสริมสร้างมาตรการสร้างความปลอดภัยใน ศพด.
- ๖.โครงการปรับภูมิทัศน์หน้า ศพด.
- ๗.โครงการจัดซื้อศาลาที่พักสำหรับผู้ปกครอง
- ๘.โครงการปรับปรุงซ่อมแซม ศพด.(ต่อเติมกันสาดหน้าอาคารเรียนและต่อเติมกันสาดระหว่างห้องเรียนกับครัว ต่อเติมหลังคาโค้งหน้าอาคารเรียน และปูแผ่นกันลื่นภายนอกหน้าอาคารเรียน
- ๙.โครงการจัดซื้อเครื่องเล่นสนาม
- ๑๐.โครงการสร้างเครือข่ายครู/ผู้ดูแลเด็ก ต.โคกเจริญ ต.มะรุ่ย ต.บางเหียงและเทศบาล ต.ทับปุด
- ๑๑.โครงการเยี่ยมบ้านสารสัมพันธ์
- ๑๒.โครงการออกกำลังกายวันละนิดจิตแจ่มใส
- ๑๓.โครงการขอรับเงินสนับสนุนจากกองทุนหลักประกันสุขภาพ ต.โคกเจริญ
- ๑๔.โครงการร่วมน้ำเป็นเล่นน้ำได้ปลอดภัย
- ๑๕.โครงการสื่อวัสดุการเรียนการสอน(รายหัว)
- ๑๖.โครงการค่าใช้จ่ายในการจัดการศึกษา ศพด.บ้านโคกเจริญ
- ๑๗.โครงการจัดทำแผนการจัดประสบการณ์การเรียนรู้สำหรับเด็กปฐมวัย
- ๑๘.โครงการส่งเสริมสนับสนุนการสื่อและเทคโนโลยีสมัยใหม่มาใช้ในการเรียนการสอน
- ๑๙.โครงการพัฒนาคุณภาพการศึกษาด้วยเทคโนโลยีสารสนเทศ(DLTV)
- ๒๐.โครงการนิทานจากศพด.สู่บ้าน
- ๒๑.โครงการเข้าร่วมมหกรรมการศึกษาการแข่งขันทักษะทางวิชาการ
- ๒๒.โครงการศึกษาแหล่งเรียนรู้นอกสถานที่
- ๒๔.โครงการอาหารกลางวัน
- ๒๕.โครงการมาตีมนมกันเถอะ

- ๒๖.โครงการส่งเสริมสุขภาพอนามัยสำหรับเด็กปฐมวัย
- ๒๗.โครงการเปิดโลกกว้างสู่อาเซียน
- ๒๘.โครงการส่งเสริมคุณธรรมจริยธรรมสำหรับเด็กปฐมวัย
- ๒๙.โครงการกีฬาสถานสัมพันธ์
- ๓๐.โครงการหนูน้อยจิตสาธารณะ
- ๓๑.โครงการพัฒนาทักษะและส่งเสริมพัฒนาการเรียนรู้สำหรับเด็กปฐมวัย
- ๓๒.โครงการหนึ่งผู้ปกครองหนึ่งของเล่น
- ๓๓.โครงการวันสำคัญเกี่ยวกับชาติ ศาสนา พระมหากษัตริย์ บุคคลสำคัญ ประเพณีวัฒนธรรม
- ๓๔.โครงการภูมิปัญญาท้องถิ่นและผลิตสื่อเพื่อส่งเสริมการเรียนรู้
- ๓๕.โครงการส่งเสริมการดำเนินการตามแนวพระราชดำรัสเศรษฐกิจพอเพียง
- ๓๖.โครงการส่งเสริมการเล่นที่บ้าน

จุดเด่น

โครงการที่พัฒนาเด็กได้ครบทั้ง ๔ ด้าน ผู้ปกครอง หน่วยงาน ชุมชน ร่วมมือกันจัดกิจกรรม พัฒนาการเรียนรู้ของเด็ก ได้แก่ โครงการส่งเสริมและพัฒนาทักษะการเรียนรู้สำหรับเด็กปฐมวัย โครงการฝึกทักษะว่ายน้ำ จุดที่ควรพัฒนา

๑. ควรเปิดโอกาสให้ผู้ปกครองได้มีส่วนร่วมในการเสนอความคิดเห็นในการจัดการศึกษาเพื่อ พัฒนาผู้เรียนมากขึ้น
๒. การฝึกอบรมเพื่อเพิ่มพูนความรู้ให้บุคลากรทางการศึกษามากขึ้น

มาตรฐานที่ ๓ คุณภาพของเด็กปฐมวัย

ตัวบ่งชี้ที่ ๓.๖ ข เด็กมีพัฒนาการด้านภาษาและการสื่อสาร ศูนย์พัฒนาเด็กเล็กบ้านโคกเจริญ ได้ดำเนินการดังนี้

- บันทึกการสังเกต ติดตามพฤติกรรมความสามารถในการเรียนรู้
- บันทึกการสังเกตพฤติกรรม
- บันทึกพัฒนาการรายบุคคล
- มีคู่มือเฝ้าระวังและส่งเสริมพัฒนาการเด็กปฐมวัย (DSPM)
- หลักสูตรการศึกษาปฐมวัย พ.ศ. ๒๕๖๐ หลักสูตรสถานศึกษาศูนย์พัฒนาเด็กเล็กบ้านโคกเจริญ

ตัวบ่งชี้ที่ ๓.๗ ข เด็กมีพัฒนาการด้านสังคม คุณธรรม มีวินัย และความเป็นพลเมืองดี ศูนย์พัฒนาเด็กเล็กบ้านโคกเจริญ ได้ดำเนินการดังนี้

- บันทึกการสังเกต ติดตามพฤติกรรมความสามารถในการเรียนรู้
- บันทึกการสังเกตพฤติกรรม
- บันทึกพัฒนาการรายบุคคล
- มีคู่มือเฝ้าระวังและส่งเสริมพัฒนาการเด็กปฐมวัย (DSPM)
- หลักสูตรการศึกษาปฐมวัย พ.ศ. ๒๕๖๐ หลักสูตรสถานศึกษาศูนย์พัฒนาเด็กเล็กบ้านโคกเจริญ
- แฟ้มสะสมผลงานของเด็ก
- บันทึกการติดตามประเมินผลหลังการจัดกิจกรรม

ข้อมูล หลักฐาน เอกสารเชิงประจักษ์ที่สนับสนุนผลการประเมินตนเอง

จุดเด่น

เด็กมีพัฒนาการทางด้านร่างกาย น้ำหนัก ส่วนสูงเป็นไปตามเกณฑ์ และมีทักษะในการ เคลื่อนไหวไปตามวัย มีสุขนิสัยในการดูแลสุขภาพของตนเองหลีกเลี่ยงสภาพแวดล้อมที่เสี่ยงต่อโรคภัยและสิ่งเสพติด มี พัฒนาการด้าน อารมณ์-จิตใจแจ่มใสมีความรู้สึกที่ดีต่อตนเองและผู้อื่น มีความมั่นใจกล้าแสดงออก ด้านสังคมมีวินัย มีความ รับผิดชอบซื่อสัตย์สุจริตรู้จักแบ่งปัน ประพฤติตนตามวัฒนธรรมไทยและศาสนาที่ตนนับถือ มีพัฒนาการ ทางด้านสติปัญญาสนใจเรียนรู้สิ่งรอบตัวรักการเรียนรู้มีทักษะทางภาษาที่เหมาะสมกับวัย

จุดที่ควรพัฒนา

ควรจัดกิจกรรมด้านการพัฒนาความคิดรวบยอด คิดแก้ปัญหาและคิดสร้างสรรค์

ส่วนที่ ๓

สรุปผล แนวทางการพัฒนา และความต้องการการช่วยเหลือ

ผลการประเมินตนเองของสถานศึกษาถือเป็นข้อมูลสารสนเทศสำคัญที่สถานศึกษาจะต้องนำไปวิเคราะห์ สังเคราะห์ เพื่อสรุปนำไปสู่การเชื่อมโยงหรือสะท้อนภาพความสำเร็จกับแผนพัฒนาคุณภาพการ จัดการศึกษาของ สถานศึกษา และนำไปใช้ในการวางแผนพัฒนาคุณภาพการศึกษาของสถานศึกษา ดังนั้น จากผลการดำเนินงาน ของสถานศึกษา สามารถสรุปผลการประเมินในภาพรวมของจุดเด่น จุดควรพัฒนาของแต่ละมาตรฐานพร้อมทั้ง แนวทางการพัฒนาในอนาคตเพื่อให้ได้มาตรฐานที่สูงขึ้นและความต้องการช่วยเหลือ ดังนี้

ระดับการศึกษาปฐมวัย

สรุปผล

จุดเด่น	จุดควรพัฒนา
<ul style="list-style-type: none"> ● การบริหารจัดการสถานพัฒนาเด็กปฐมวัย ผู้บริหาร และหัวหน้าศูนย์พัฒนาเด็กเล็ก มีวิสัยทัศน์ ในการจัดการศึกษา มีความเป็นผู้นำในระบอบ ประชาธิปไตย มีการจัดโครงสร้างการบริหารงานอย่าง เป็นระบบ และสนับสนุนกิจกรรมการจัดประสบการณ์ การเรียนรู้ที่เน้นผู้เรียนเป็นสำคัญมอบหมายงานให้ครู ผู้ดูแลเด็ก และบุคลากรรับผิดชอบงานตามความถนัด และความสามารถของแต่ละบุคคล ศูนย์พัฒนาเด็กเล็ก มีการจัดหลักสูตรและกระบวนการเรียนรู้ส่งเสริม คุณภาพของผู้เรียนอย่างหลากหลายตามศักยภาพ มี โครงการสนับสนุนการใช้แหล่งเรียนรู้และภูมิปัญญา ท้องถิ่น 	<ul style="list-style-type: none"> ★ ● การบริหารจัดการสถานพัฒนาเด็กปฐมวัย ระบบโครงสร้างและตัวอาคารยังเป็นตัวโครงสร้างแบบ เก่า
<ul style="list-style-type: none"> ● ครู/ผู้ดูแลเด็กให้การดูแลและจัด ประสบการณ์การเรียนรู้และการเล่นเพื่อ พัฒนาเด็กปฐมวัย <p>ครูผู้ดูแลเด็กมีประสบการณ์ในการจัดประสบการณ์ การเรียนรู้ และมีการพัฒนาการจัดประสบการณ์การ เรียนรู้ให้กับเด็กนักเรียน ตลอดจนมีการพัฒนาตนเอง อย่างต่อเนื่องและสม่ำเสมอ มีการจัดประสบการณ์ การเรียนรู้ที่เน้นผู้เรียนเป็นสำคัญ จัดกิจกรรมการ เรียนรู้ที่หลากหลาย มีการประชุมร่วมคิดร่วม แก้ปัญหาในการทำงาน อย่างต่อเนื่องและสม่ำเสมอ</p>	<ul style="list-style-type: none"> ● ครู/ผู้ดูแลเด็กให้การดูแลและจัด ประสบการณ์การเรียนรู้และการเล่นเพื่อ พัฒนาเด็กปฐมวัย <p>การใช้แหล่งเรียนรู้ และภูมิปัญญาท้องถิ่นยังไม่ หลากหลายเท่าที่ควร ห้องเรียนห้องปฏิบัติการและสื่อ เทคโนโลยี ไม่เพียงพอ</p>

จุดเด่น	จุดควรพัฒนา
<ul style="list-style-type: none"> ● คุณภาพของเด็กปฐมวัย <p>เด็กนักเรียนได้รับการอบรมสั่งสอนให้เป็นผู้มีความรู้เหมาะสม มีพัฒนาการตามวัย ในภาพรวมอยู่ในเกณฑ์ดี ผู้เรียนมีสุขภาพกายและสุขภาพจิตที่ดี เป็นผู้มีความรู้คุณลักษณะอันพึงประสงค์ มีคุณธรรมจริยธรรม มีระเบียบ มีวินัย และรักความเป็นไทยเนื่องจากศูนย์พัฒนาเด็กเล็กจัดกิจกรรมในการส่งเสริมพัฒนาการเรียนรู้อย่างหลากหลาย และมีการจัดประสบการณ์การเรียนรู้ที่เน้นผู้เรียนเป็นสำคัญ</p>	<ul style="list-style-type: none"> ● คุณภาพของเด็กปฐมวัย <p>แม้ว่าศูนย์พัฒนาเด็กเล็กบ้านโคกเจริญ จะมีโครงการ/กิจกรรมในการพัฒนาการจัดประสบการณ์การเรียนรู้ อย่างหลากหลาย แต่จากผลการประเมินพบว่าเด็กนักเรียนส่วนมากยึดติดกับการใช้ภาษาถิ่น ไม่ค่อยกล้าแสดงออกเท่าที่ควร ขาดการคิดวิเคราะห์ สังเคราะห์ ศูนย์พัฒนาเด็กเล็กจึงควรพัฒนา/เพิ่มเติมด้านการฝึกทักษะการใช้ภาษาไทยให้มากขึ้น</p>

แผนการพัฒนาคุณภาพเพื่อยกระดับคุณภาพมาตรฐานให้สูงขึ้น

๑. จัดให้มีระบบส่งเสริมสนับสนุนตามความสามารถด้านต่าง ๆ ของเด็กอย่างต่อเนื่อง
๒. ส่งเสริมการพัฒนาเด็กปฐมวัยโดยคำนึงถึงปัญหาที่หลากหลายของเด็กในแต่ละคนให้ได้รับการส่งเสริมและพัฒนาอย่างเต็มตามศักยภาพ ผ่านการออกแบบการจัดการเรียนรู้ที่เป็นระบบ
๓. วางแผนการจัดระบบหลักโภชนาการและสุขอนามัยของเด็กปฐมวัยอย่างชัดเจนและต่อเนื่อง
๔. ปลุกฝังให้เด็กปฐมวัยมีความรักและเทิดทูนต่อสถาบันชาติ ศาสนา และพระมหากษัตริย์
๕. ปลุกฝังให้เด็กปฐมวัยมีระเบียบวินัยต่อตนเองและสังคม

แนวทางการพัฒนาสถานศึกษาในอนาคต

ศูนย์พัฒนาเด็กเล็กบ้านโคกเจริญได้ดำเนินงานในรอบปีการศึกษา ๒๕๖๔ ทำให้รู้ว่ามีจุดเด่นที่ควรดำเนินการต่อไปเพื่อให้เกิดประโยชน์สูงสุดต่อการจัดการศึกษา และมีจุดที่ควรพัฒนา ซึ่งจะต้องกำหนดให้มีแผนการพัฒนาที่ชัดเจนเน้นการมีส่วนร่วมระหว่างศูนย์พัฒนาเด็กเล็ก ผู้ปกครอง ชุมชน และผู้ที่มีส่วนเกี่ยวข้อง โดยมีการดำเนินการร่วมกันในด้านต่างๆ ดังนี้

๑. ส่งเสริมให้ครูผู้ดูแลเด็กเข้ารับการอบรม / พัฒนาตนเองอย่างสม่ำเสมอ
๒. การพัฒนา / ปรับปรุงแหล่งเรียนรู้ได้แก่ ห้องปฏิบัติการต่างๆ ให้มีความพร้อม มีเทคโนโลยีที่ทันสมัยตามศักยภาพ
๓. การพัฒนาด้านความสัมพันธ์ชุมชน โดยมุ่งเน้นให้ชุมชน มีส่วนร่วมในการดำเนินการศึกษาให้เป็นรูปธรรม
๔. ส่งเสริมสนับสนุนกิจกรรมต่างๆ ที่ชุมชนได้ร่วมกันจัดขึ้น เพื่อให้เกิดความสามัคคี
๕. สร้างบรรยากาศบริเวณศูนย์พัฒนาเด็กเล็กให้ร่มรื่น เพื่อสร้างบรรยากาศที่ดีในการเรียนรู้ให้กับผู้เรียนภายในห้องเรียนไม่ได้แยกชั้นเรียนครบตามจำนวนชั้นเรียนได้เป็นสัดส่วน

ความต้องการและการช่วยเหลือ

๑. ต้องการความร่วมมือจากผู้ปกครองและชุมชนในการสนับสนุนการจัดกิจกรรมพัฒนาผลสัมฤทธิ์ทางการเรียน คุณธรรม จริยธรรมและคุณลักษณะที่พึงประสงค์ของเด็ก
๒. ต้องการแยกห้องเรียนตามช่วงชั้น
๓. ต้องการให้วิทยากรที่มีความรู้เกี่ยวกับด้านการประกันคุณภาพภายใน ภายนอก ให้ความรู้แก่ครูผู้ปกครองและผู้ที่มีส่วนเกี่ยวข้อง

ภาคผนวก

ผลการประเมินรายมาตรฐาน

มาตรฐานด้านที่ ๑

การบริหารจัดการสถานพัฒนาเด็กปฐมวัย

ตัวบ่งชี้มาตรฐาน	คะแนนการประเมิน				
ตัวบ่งชี้ ๑.๑ การบริหารจัดการอย่างเป็นระบบ	๐	๑	๒	๓	รวม
๑.๑.๑ บริหารจัดการสถานพัฒนาเด็กปฐมวัยอย่างเป็นระบบ				✓	๙
๑.๑.๒ บริหารหลักสูตรสถานพัฒนาเด็กปฐมวัย				✓	
๑.๑.๓ บริหารจัดการข้อมูลอย่างเป็นระบบ				✓	
ตัวบ่งชี้ ๑.๒ การบริหารจัดการบุคลากรทุกประเภทตามหน่วยงานที่สังกัด	๐	๑	๒	๓	รวม
๑.๒.๑ บริหารจัดการบุคคลอย่างเป็นระบบ				✓	๑๒
๑.๒.๒ ผู้บริหารสถานพัฒนาเด็กปฐมวัย/หัวหน้าระดับปฐมวัย/ผู้ดำเนินการมีคุณวุฒิ/คุณสมบัติเหมาะสมและบริหารงานอย่างมีประสิทธิภาพ				✓	
๑.๒.๓ ครู/ผู้ดูแลและเด็กที่ทำหน้าที่หลักในการดูแลและพัฒนาเด็กปฐมวัย มีวุฒิการศึกษา/คุณสมบัติเหมาะสม				✓	
๑.๒.๔ บริหารบุคลากรจัดอัตราส่วนของครู/ผู้ดูแลเด็กอย่างเหมาะสมต่อเพียงพอต่อจำนวนเด็กในแต่ละกลุ่มอายุ				✓	
ตัวบ่งชี้ ๑.๓ การบริหารจัดการสภาพแวดล้อมเพื่อความปลอดภัย	๐	๑	๒	๓	รวม
๑.๓.๑ บริหารจัดการด้านสภาพแวดล้อมเพื่อความปลอดภัยอย่างเป็นระบบ				✓	๒๓
๑.๓.๒ โครงสร้างและตัวอาคารมั่นคง ตั้งอยู่ในบริเวณและสภาพแวดล้อมที่ปลอดภัย			✓		
๑.๓.๓ จัดการความปลอดภัยของพื้นที่เล่น/สนามเด็กเล่นและสภาพแวดล้อมภายนอกอาคาร				✓	
๑.๓.๔ จัดสภาพแวดล้อมภายในอาคาร ครุภัณฑ์ อุปกรณ์ เครื่องใช้ให้ปลอดภัยเหมาะสมกับการใช้งานอย่างเพียงพอ				✓	
๑.๓.๕ จัดให้มีของเล่นที่ปลอดภัยได้มาตรฐานมีจำนวนเพียงพอสะอาดเหมาะสมกับระดับพัฒนาการของเด็ก				✓	
๑.๓.๖ ส่งเสริมให้เด็กปฐมวัยเดินอย่างปลอดภัย				✓	
๑.๓.๗ จัดให้มีระบบป้องกันภัยจากบุคคลทั้งภายในและภายนอกสถานพัฒนาเด็กปฐมวัย				✓	
๑.๓.๘ จัดให้มีระบบรับเหตุฉุกเฉิน ป้องกันอัคคีภัย/ภัยพิบัติจากความเสี่ยงของพื้นที่				✓	

ตัวบ่งชี้มาตรฐาน	คะแนนการประเมิน				
ตัวบ่งชี้ ๑.๔ การจัดการเพื่อส่งเสริมสุขภาพและการเรียนรู้	๐	๑	๒	๓	รวม
๑.๔.๑ มีการจัดการเพื่อส่งเสริมสุขภาพ เฝ้าระวังการเจริญเติบโตของเด็ก และดูแลการเจ็บป่วยเบื้องต้น			✓		๑๙
๑.๔.๒ มีแผนและดำเนินการตรวจสอบอนามัยประจำวันตรวจสอบสุขภาพประจำปี และป้องกันควบคุมโรคติดต่อ				✓	
๑.๔.๓ อาคารต้องมีพื้นที่ใช้สอยเป็นสัดส่วนตามกิจวัตรประจำวันของเด็กที่เหมาะสมตามช่วงวัย และการใช้ประโยชน์				✓	
๑.๔.๕ จัดบริเวณห้องน้ำ ห้องส้วม ที่แปร่งพื้น/ล้างมือให้เพียงพอ สะอาดปลอดภัย และเหมาะสมกับการใช้งานของเด็ก				✓	
๑.๔.๖ จัดการระบบสุขาภิบาลที่มีประสิทธิภาพ ครอบคลุมสถานที่ปรุงประกอบอาหาร น้ำดื่ม น้ำใช้ กำจัดขยะสิ่งปฏิกูล และพาหะนำโรค				✓	
๑.๔.๗ จัดอุปกรณ์ภาชนะและเครื่องใช้ส่วนตัวให้เพียงพอกับการใช้งานของเด็กทุกคน และดูแลความสะอาดและปลอดภัยอย่างสม่ำเสมอ				✓	
ตัวบ่งชี้ ๑.๕ การส่งเสริมการมีส่วนร่วมของครอบครัวและชุมชน	๐	๑	๒	๓	รวม
๑.๕.๑ มีการสื่อสารเพิ่มสร้างความสัมพันธ์และความเข้าใจอันดีระหว่างพ่อแม่/ผู้ปกครอง กับสถานพัฒนาเด็กปฐมวัยเกี่ยวกับตัวเด็กและการดำเนินงานของสถานพัฒนาเด็กปฐมวัย				✓	๓๖
๑.๕.๒ การจัดกิจกรรมที่พ่อแม่/ผู้ปกครอง/ครอบครัวและชุมชนมีส่วนร่วม				✓	
๑.๕.๓ ดำเนินงานให้สถานพัฒนาเด็กปฐมวัยเป็นแหล่งเรียนรู้แก่ชุมชนในเรื่องการพัฒนาเด็กปฐมวัย				✓	
๑.๕.๔ มีคณะกรรมการสถานพัฒนาเด็กปฐมวัย				✓	
มาตรฐานด้านที่ ๑ มีคะแนนรวม					๓๖ คะแนน
มาตรฐานด้านที่ ๑ มีคะแนนรวม คิดเป็นร้อยละ = $\frac{\text{คะแนนรวม}}{๓๘} * ๑๐๐$					๙๗.๔๔
มาตรฐานด้านที่ ๑ มีจำนวนตัวบ่งชี้ ที่ต้องปรับปรุง					๐ ข้อ

มาตรฐานด้านที่ ๒

ครูให้การดูแล และจัดประสบการณ์การเรียนรู้และการเล่นเพื่อพัฒนาเด็กปฐมวัย

ตัวบ่งชี้มาตรฐาน	คะแนนการประเมิน				
ตัวบ่งชี้ ๒.๑ การดูแลและพัฒนาเด็กอย่างรอบด้าน	๐	๑	๒	๓	รวม
๒.๑.๑ มีแผนการจัดประสบการณ์การเรียนรู้ที่สอดคล้องกับหลักสูตรการศึกษาปฐมวัย มีการดำเนินงานและประเมินผล				✓	๑๕
๒.๑.๒ จัดพื้นที่/มุมประสบการณ์การเรียนรู้และการเล่นที่เหมาะสมอย่างหลากหลาย				✓	
๒.๑.๓ จัดกิจกรรมส่งเสริมพัฒนาการทุกด้านอย่างบูรณาการตามธรรมชาติของเด็กที่เรียนรู้ด้วยประสาทสัมผัส ลงมือทำปฏิสัมพันธ์ และการเล่น				✓	
๒.๑.๔ เลือกใช้สื่อ/อุปกรณ์ เทคโนโลยี เครื่องเล่นและจัดสภาพแวดล้อมภายใน-ภายนอก แหล่งเรียนรู้ ที่เพียงพอ เหมาะสม ปลอดภัย				✓	
๒.๑.๕ เผื่อระวังติดตามพัฒนาการเด็กรายบุคคลเป็นระยะเพื่อใช้ผลในการจัดกิจกรรมพัฒนาเด็กทุกคนให้เต็มตามศักยภาพ				✓	
ตัวบ่งชี้ ๒.๒ การส่งเสริมพัฒนาการด้านร่างกายและดูแลสุขภาพ	๐	๑	๒	๓	รวม
๒.๒.๑ ให้เด็กอายุ ๖ เดือนขึ้นไป รับประทานอาหารที่ครบถ้วนในปริมาณที่เพียงพอและส่งเสริมพฤติกรรมกรกินที่เหมาะสม				✓	๑๕
๒.๒.๒ จัดกิจกรรมให้เด็กได้ลงมือปฏิบัติอย่างถูกต้องเหมาะสมในการดูแลสุขภาพ ความปลอดภัยในชีวิตประจำวัน				✓	
๒.๒.๓ ตรวจสอบสุขภาพอนามัยของเด็กประจำวัน ความสะอาดของร่างกาย ฟัน และช่องปากเพื่อคัดกรองโรค				✓	
๒.๒.๔ เผื่อระวังติดตามการเจริญเติบโตของเด็กเป็นรายบุคคลบันทึกผลภาวะโภชนาการอย่างต่อเนื่อง				✓	
๒.๒.๕ จัดให้มีการตรวจสุขภาพร่างกาย ฟันและช่องปาก สายตา หู ตามกำหนด				✓	

ตัวบ่งชี้มาตรฐาน	คะแนนการประเมิน				รวม
	๐	๑	๒	๓	
ตัวบ่งชี้ ๒.๓ การส่งเสริมพัฒนาการด้านสติปัญญา ภาษาและการสื่อสาร	๐	๑	๒	๓	รวม
๒.๓.๑ จัดกิจกรรมส่งเสริมให้เด็กได้สังเกต สัมผัส ลองทำติดตั้งคำถาม สืบเสาะหาความรู้ แก้ปัญหา จินตนาการ คิดสร้างสรรค์ โดยยอมรับความคิดและผลงานที่แตกต่างของเด็ก				✓	๑๕
๒.๓.๒ จัดกิจกรรมและประสบการณ์ทางภาษาที่มีความหมายต่อเด็ก เพื่อการสื่อสารอย่างหลากหลาย ฟัง ฟัง พูด ถาม ตอบ เล่าและสนทนาตามลำดับขั้นตอนพัฒนาการ				✓	
๒.๓.๓ จัดกิจกรรมปลูกฝังให้เด็กมีนิสัยรักการอ่านให้เด็กมีทักษะการดูภาพ ฟัง เรื่องราว พูดเล่า อ่าน วาด/เขียน เบื้องต้นตามลำดับพัฒนาการ โดยครู/ผู้ดูแลเด็ก เป็นตัวอย่างของการพูด และการอ่านที่ถูกต้อง				✓	
๒.๓.๔ จัดให้เด็กมีประสบการณ์เรียนรู้เกี่ยวกับตัวเด็ก บุคคลสิ่งต่างๆ สถานที่ และธรรมชาติรอบตัวด้วยวิธีการที่เหมาะสมกับวัยและพัฒนาการ				✓	
๒.๓.๕ จัดกิจกรรมและประสบการณ์ด้านคณิตศาสตร์และวิทยาศาสตร์เบื้องต้นตามวัย โดยเด็กเรียนรู้ผ่านประสาทสัมผัส และลงมือปฏิบัติด้วยตนเอง				✓	
ตัวบ่งชี้ ๒.๔ การส่งเสริมพัฒนาการด้านอารมณ์ จิตใจ-สังคมปลูกฝังคุณธรรม และความเป็นพลเมืองดี	๐	๑	๒	๓	รวม
๒.๔.๑ สร้างความสัมพันธ์ที่ดีและมั่นคง ระหว่างผู้ใหญ่กับเด็กจัดกิจกรรมสร้างเสริมความสัมพันธ์ที่ดีระหว่างเด็กกับเด็กและการแก้ไขข้อขัดแย้งอย่างสร้างสรรค์				✓	๙
๒.๔.๒ จัดกิจกรรมส่งเสริมให้เด็กมีความสุข ร่าเริง แจ่มใส ได้แสดงออกตามอารมณ์ ความรู้สึกที่ดีต่อตนเองโดยผ่านการเคลื่อนไหวร่างกายศิลปะ ดนตรี ตามความสนใจและความถนัด				✓	
๒.๔.๓ จัดกิจกรรมและประสบการณ์ ปลูกฝังคุณธรรมให้เด็กไม่ตีมีวินัย ซื่อสัตย์ รู้จักสิทธิและหน้าที่รับผิดชอบของพลเมืองดีรักครอบครัว โรงเรียน ชุมชน และประเทศชาติด้วยวิธีที่เหมาะสมกับวัย และพัฒนาการ				✓	
ตัวบ่งชี้ ๒.๕ การส่งเสริมเด็กในระยะเปลี่ยนผ่านให้ปรับตัวสู่การเชื่อมต่อ ในชั้นถัดไป	๐	๑	๒	๓	รวม
๒.๕.๑ จัดกิจกรรมกับผู้ปกครองให้เตรียมเด็กก่อนจากบ้านเข้าสู่สถานพัฒนาเด็กปฐมวัย/โรงเรียน และกิจกรรมช่วงปฐมนิเทศให้เด็กค่อยปรับตัวในบรรยากาศที่เป็นมิตร				✓	๖
๒.๕.๒ จัดกิจกรรมส่งเสริมการปรับตัวก่อนรับการศึกษาในระดับที่สูงขึ้นแต่ละชั้น จนถึงการเป็นนักเรียนระดับชั้นประถมศึกษาปีที่ ๑				✓	
มาตรฐานด้านที่ ๒ มีคะแนนรวม					๖๐ คะแนน
มาตรฐานด้านที่ ๒ มีคะแนนรวม คิดเป็นร้อยละ = $\frac{\text{คะแนนรวม}}{๖๐} * ๑๐๐$					๑๐๐
มาตรฐานด้านที่ ๒ มีจำนวนตัวบ่งชี้ ที่ต้องปรับปรุง					๐ ข้อ

มาตรฐานด้านที่ ๓ คุณภาพของเด็กปฐมวัย
สำหรับเด็กแรกเกิด - อายุ ๒ ปี (๒ ปี ๑๑ เดือน ๒๙ วัน)

ตัวบ่งชี้มาตรฐาน	คะแนนการประเมิน				
ตัวบ่งชี้ ๓.๑ ก เด็กมีการเจริญเติบโตสมวัย	๐	๑	๒	๓	รวม
๓.๑.๑ ก เด็กมีน้ำหนักตัวเหมาะสมกับวัยและสูงดีสมส่วนซึ่งมีบันทึกเป็นรายบุคคล				✓	๓
ตัวบ่งชี้ ๓.๒ ก เด็กมีการเจริญเติบโตสมวัย	๐	๑	๒	๓	รวม
๓.๒.๑ ก เด็กมีพัฒนาการสมวัยโดยรวม ๕ ด้าน				✓	๑๘
๓.๒.๒ ก ารายด้าน : เด็กมีพัฒนาการกล้ามเนื้อใหญ่ (GM)				✓	
๓.๒.๓ ก ารายด้าน : เด็กมีพัฒนาการด้านกล้ามเนื้อเล็กและสติปัญญาสมวัย (FM)				✓	
๓.๒.๔ ก ารายด้าน : เด็กมีพัฒนาการด้านการรับรู้และเข้าใจภาษา (RL)				✓	
๓.๒.๕ ก ารายด้าน : เด็กมีพัฒนาการการใช้ภาษาสมวัย (EL)				✓	
๓.๒.๖ ก ารายด้าน : เด็กมีพัฒนาการการช่วยเหลือตนเองและการเข้าสังคม (PS)				✓	
มาตรฐานด้านที่ ๓ ก มีคะแนนรวม	๒๑ คะแนน				
มาตรฐานด้านที่ ๓ ก มีคะแนนรวม คิดเป็นร้อยละ = $\frac{\text{คะแนนรวม}}{๒๑} \times ๑๐๐$	๑๐๐				
มาตรฐานด้านที่ ๓ ก มีจำนวนตัวบ่งชี้ที่ต้องปรับปรุง	๐ ข้อ				

มาตรฐานด้านที่ ๓ คุณภาพของเด็กปฐมวัย
สำหรับเด็กแรกเกิด - อายุ ๓ ปี - อายุ ๖ ปี (ก่อนเข้าชั้นประถมศึกษาปีที่ ๑)

ตัวบ่งชี้มาตรฐาน	คะแนนการประเมิน				
	๐	๑	๒	๓	รวม
ตัวบ่งชี้ ๓.๑ ข เด็กมีการเจริญเติบโตสมวัยและมีสุขนิสัยที่เหมาะสม	๐	๑	๒	๓	รวม
๓.๑.๑ ข เด็กมีน้ำหนักตัวเหมาะสมกับวัยและสูงตีสัดส่วนซึ่งมีบันทึกเป็นรายบุคคล				✓	๙
๓.๑.๒ ข เด็กมีสุขนิสัยที่ดีในการดูแลสุขภาพตนเองตามวัย				✓	
๓.๑.๓ ข เด็กมีสุขภาพช่องปากดี ไม่มีฟันผุ				✓	
ตัวบ่งชี้ ๓.๒ ข เด็กมีพัฒนาการสมวัย	๐	๑	๒	๓	รวม
๓.๒.๑ ข เด็กมีพัฒนาการสมวัยโดยรวม ๕ ด้าน				✓	๓
ตัวบ่งชี้ ๓.๓ ข เด็กมีพัฒนาการด้านการเคลื่อนไหว	๐	๑	๒	๓	รวม
๓.๓.๑ ข เด็กมีพัฒนาการด้านการใช้กล้ามเนื้อมัดใหญ่สามารถเคลื่อนไหวและทรงตัวได้ตามวัย				✓	๖
๓.๓.๒ ข เด็กมีพัฒนาการด้านการใช้กล้ามเนื้อมัดเล็กและการประสานงานระหว่างตากับมือตามวัย				✓	
ตัวบ่งชี้ ๓.๔ ข เด็กมีพัฒนาการด้านอารมณ์จิตใจ	๐	๑	๒	๓	รวม
๓.๔.๑ ข เด็กแสดงออก ร่าเริง แจ่มใส รู้สึกมั่นคงปลอดภัยแสดงความรู้สึกที่ดีต่อตนเองและผู้อื่นได้สมวัย				✓	๙
๓.๔.๒ ข เด็กมีความสนใจ และร่วมกิจกรรมต่างๆอย่างสมวัยซึ่งรวมการเล่นการทำงาน ศิลปะ ดนตรี กีฬา				✓	
๓.๔.๓ ข เด็กสามารถอดทน รอคอย ควบคุมดูแล ยับยั้งชั่งใจทำตามข้อตกลง คำนึงถึงความรู้สึกของผู้อื่น มีกาลเทศะปรับตัวเข้ากับสถานการณ์ใหม่ได้สมวัย				✓	
ตัวบ่งชี้ ๓.๕ ข เด็กมีพัฒนาการด้านสติปัญญาเรียนรู้สร้างสรรค์	๐	๑	๒	๓	รวม
๓.๕.๑ ข เด็กบอกเกี่ยวกับตัวเด็ก บุคคล สถานที่แวดล้อมธรรมชาติและสิ่งต่างๆ รอบตัวเด็กได้สมวัย				✓	๑๕
๓.๕.๒ ข เด็กมีพื้นฐานด้านคณิตศาสตร์ สามารถสังเกต จำแนกและเปรียบเทียบ จำนวน มิติสัมพันธ์ (พื้นที่/ระยะ)เวลาได้สมวัย				✓	
๓.๕.๓ ข เด็กสามารถคิดอย่างมีเหตุผล แก้ปัญหาได้สมวัย				✓	
๓.๕.๔ ข เด็กมีจินตนาการ และความคิดสร้างสรรค์ที่แสดงออกได้สมวัย				✓	
๓.๕.๕ ข เด็กมีความพยายาม มุ่งมั่นตั้งใจ ทำกิจกรรมได้สำเร็จสมวัย				✓	

ตัวบ่งชี้มาตรฐาน	คะแนนการประเมิน				
	๐	๑	๒	๓	รวม
ตัวบ่งชี้ ๓.๖ ข เด็กมีพัฒนาการด้านภาษาและการสื่อสาร					
๓.๖.๑ ข เด็กสามารถฟัง พูด จับใจความ เล่า สนทนาและสื่อสารได้สมวัย				✓	๑๒
๓.๖.๒ ข เด็กมีทักษะในการดูรูปภาพ สัญลักษณ์ การใช้หนังสือรู้จักตัวอักษร การคิดเขียนคำ และการอ่านเบื้องต้นได้สมวัยและตามลำดับพัฒนาการ				✓	
๓.๖.๓ ข เด็กมีทักษะการวาด การขีดเขียนตามลำดับขั้นตอนพัฒนาการสมวัย นำไปสู่การขีดเขียนคำที่คุ้นเคย และสนใจ				✓	
๓.๖.๔ ข เด็กมีทักษะในการสื่อสารอย่างเหมาะสมตามวัย โดยใช้ภาษาไทยเป็นหลัก และมีความคุ้นเคยกับภาษาอื่นด้วย				✓	
ตัวบ่งชี้ ๓.๗ ข เด็กมีพัฒนาการด้านสังคม คุณธรรม มีวินัยและความเป็นพลเมืองดี					
๓.๗.๑ ข เด็กมีปฏิสัมพันธ์กับผู้อื่นได้อย่างสมวัยและแสดงออกถึงการยอมรับ ความแตกต่างระหว่างบุคคล				✓	๑๒
๓.๗.๒ ข เด็กมีความเมตตา กรุณา มีวินัย ซื่อสัตย์ รับผิดชอบต่อตนเองและส่วนรวม และมีค่านิยมที่พึงประสงค์สมวัย				✓	
๓.๗.๓ ข เด็กสามารถเล่น และทำงานร่วมกับผู้อื่นเป็นกลุ่ม เป็นได้ทั้งผู้นำ และผู้ตาม แก้ไขข้อขัดแย้งอย่างสร้างสรรค์				✓	
๓.๗.๔ ข เด็กภาคภูมิใจที่เป็นสมาชิกที่ดีในครอบครัว ชุมชนสถานพัฒนาเด็กปฐมวัย และตระหนักถึงความเป็นพลเมืองดีของประเทศไทยและภูมิภาคอาเซียน				✓	
มาตรฐานด้านที่ ๓ ข มีคะแนนรวม	๖๖คะแนน				
มาตรฐานด้านที่ ๓ ข มีคะแนนรวม คิดเป็นร้อยละ = $\frac{\text{คะแนนรวม}}{๖๖} * ๑๐๐$	๑๐๐				
มาตรฐานด้านที่ ๓ ข มีจำนวนตัวบ่งชี้ที่ต้องปรับปรุง	๐ข้อ				

สรุปผลการประเมินในภาพรวม

ผลรวมของร้อยละของคะแนนเฉลี่ยรวมมาตรฐานทุกด้าน	๙๙.๑๔ คะแนน
มาตรฐานทุกด้าน มีจำนวนตัวบ่งชี้ที่ต้องปรับปรุงรวม	๐ ข้อ
ระดับคุณภาพ	<input checked="" type="checkbox"/> A ดีมาก <input type="checkbox"/> B ดี <input type="checkbox"/> C ผ่านเกณฑ์ขั้นต่ำ <input type="checkbox"/> D ต้องปรับปรุง

ระดับคุณภาพ	คะแนนเฉลี่ย	จำนวนข้อที่ต้องปรับปรุง
A ดีมาก	ร้อยละ ๘๐ ขึ้นไป	ไม่มี
B ดี	ร้อยละ ๖๐ - ๗๙.๙๙	๑ - ๗ ข้อ
C ผ่านเกณฑ์ขั้นต่ำ	ร้อยละ ๔๐ - ๕๙.๙๙	๘ - ๑๕ ข้อ
D ต้องปรับปรุง	ต่ำกว่าร้อยละ ๔๐	๑๖ ขึ้นไป