



รายงานการประเมินตนเองของสถานศึกษา (Self-Assessment Report : SAR) ปีการศึกษา 2564 ระดับการศึกษาปฐมวัย



ศูนย์พัฒนาเด็กเล็กบ้านตลิ่งชัน
สังกัดองค์การบริหารส่วนตำบลโคกเจริญ
อำเภอกันทรวิชัย จังหวัดพังงา



บันทึกข้อความ

ส่วนราชการ กองการศึกษาฯ ศูนย์พัฒนาเด็กเล็กบ้านตลิ่งชัน โทร. ๐๘๔๒๒๔๒๙๑๘

ที่ พง ๗๒๑๐๔.๐๒/๕๑

วันที่ ๑๓ มิถุนายน ๒๕๖๕

เรื่อง รายงานการประเมินการประเมินตนเองของสถานศึกษา (Self-Assessment Report : SAR)
ประจำปีการศึกษา ๒๕๖๔

เรียน นายกองค้การบริหารส่วนตำบลโคกเจริญ

ตามที่ ทางศูนย์พัฒนาเด็กเล็กบ้านตลิ่งชัน สังกัดองค์การบริหารส่วนตำบลโคกเจริญ ได้ดำเนินการจัดทำประเมินตนเอง(Self-Assessment Report : SAR) ประจำปีการศึกษา ๒๕๖๔ เพื่อให้ทราบจุดเด่น จุดที่ควรพัฒนาและแนวทางการพัฒนาคุณภาพของศูนย์พัฒนาเด็กเล็กบ้านตลิ่งชัน นั้น

ในการนี้ ทาง ศูนย์พัฒนาเด็กเล็กบ้านตลิ่งชัน ได้จัดทำรายงานการประเมินตนเองของสถานศึกษา (Self-Assessment Report : SAR) ประจำปีการศึกษา ๒๕๖๔ เสร็จเป็นที่เรียบร้อยแล้วตามรายงานที่แนบมาพร้อมนี้

จึงเรียนมาเพื่อโปรดทราบ

(นางสมาลี โลภิตติธรรกุล)

ครูชำนาญการ รักษาการในตำแหน่ง
หัวหน้าศูนย์พัฒนาเด็กเล็กบ้านตลิ่งชัน

(นางสาวนิตยา สูดชู)

ปลัดองค์การบริหารส่วนตำบล รักษาราชการแทน
ผู้อำนวยการกองการศึกษา ศาสนาและวัฒนธรรม

ความเห็นของนายกองค้การบริหารส่วนตำบลโคกเจริญ

(นางสาวเพ็ญมาศ เครือจันทร์)

นักวิชาการศึกษาปฏิบัติการ

(นางสาวนิตยา สูดชู)

ปลัดองค์การบริหารส่วนตำบลโคกเจริญ

(นายไพโรจน์ ช่วยชนะ)

นายกองค้การบริหารส่วนตำบลโคกเจริญ

คำนำ

รายงานการประเมินตนเองของสถานศึกษา (Self-Assessment Report : SAR) ปีการศึกษา ๒๕๖๔ ของ ศูนย์พัฒนาเด็กเล็กบ้านตลิ่งชัน กองการศึกษา ศาสนาและวัฒนธรรม องค์การบริหารส่วนตำบลโคกเจริญ ฉบับนี้จัดทำขึ้นเพื่อสรุปผลการประกันคุณภาพการศึกษาภายในสถานศึกษา (Self-Assessment Report : SAR) ปีการศึกษา ๒๕๖๔ ของสถานศึกษา เพื่อเป็นข้อมูลในการพัฒนาและยกระดับคุณภาพมาตรฐานการศึกษาของสถานศึกษาให้สูงขึ้น เนื้อหาสาระของเอกสารประกอบด้วย บทสรุปสำหรับผู้บริหาร ข้อมูลพื้นฐานของสถานศึกษา ผลการประเมินตนเองของสถานศึกษา สรุปผล แนวทางการพัฒนา และความต้องการการช่วยเหลือภาคผนวก ของทั้ง ๓ มาตรฐาน ศูนย์พัฒนาเด็กเล็กบ้านตลิ่งชัน ขอขอบคุณผู้อำนวยการศูนย์พัฒนาเด็กเล็ก นักวิชาการศึกษา คณะกรรมการศูนย์พัฒนาเด็กเล็ก คณะครู ผู้ปกครอง ชุมชน และผู้เกี่ยวข้องทุกภาคส่วน ที่ร่วมพัฒนา ร่วมประเมินคุณภาพ และร่วมจัดทำรายงานการประเมินตนเองของสถานศึกษา (Self-Assessment Report : SAR) ให้สมบูรณ์ครบถ้วน และหวังเป็นอย่างยิ่งว่าข้อมูล สารสนเทศ และข้อเสนอแนะในรายงานฉบับนี้ จะเป็นประโยชน์ในการพัฒนาเพื่อยกระดับคุณภาพมาตรฐานการศึกษาของสถานศึกษา ให้สูงขึ้น ต่อไป

ศูนย์พัฒนาเด็กเล็กบ้านตลิ่งชัน

สารบัญ

	หน้า
คำนำ.....	ก
สารบัญ.....	ข
บทสรุปสำหรับผู้บริหาร.....	๑
ส่วนที่ ๑ ข้อมูลพื้นฐานของสถานศึกษา.....	๔
ส่วนที่ ๒ ผลการประเมินตนเองของสถานศึกษา.....	๓๑
ส่วนที่ ๓ สรุปผล แนวทางการพัฒนา และความต้องการการช่วยเหลือ.....	๓๖
ภาคผนวก.....	

บทสรุปสำหรับผู้บริหาร

ผู้จัดทำ : ศูนย์พัฒนาเด็กเล็กบ้านตลิ่งชัน
เนื้อหารายงานประกอบด้วยข้อมูลดังนี้

บทนำ (ประกอบด้วยข้อมูลพื้นฐานของสถานศึกษา)

- ชื่อศูนย์พัฒนาเด็กเล็ก ที่อยู่
- ชื่อหัวหน้าสถานศึกษา
- จำนวน พนักงานครู พนักงานจ้าง ลูกจ้างประจำ และนักเรียน
- สภาพบริบทโรงเรียนที่สะท้อนเอกลักษณ์ อัตลักษณ์ พอสังเขป

ผลการประเมินตนเอง อธิบาย ๓ เรื่อง โดยให้สรุปแยก ตามมาตรฐานการศึกษา ได้แก่

๑. คุณภาพของสถานศึกษาอยู่ในระดับคุณภาพใด มีคุณภาพอย่างไร
๒. สถานศึกษารู้ได้อย่างไรว่าตนเองมีคุณภาพในระดับนั้นมีข้อมูลหลักฐานเอกสารเชิงประจักษ์อะไรบ้างที่จะสนับสนุน
๓. สถานศึกษามีจุดเด่น จุดที่ควรพัฒนา และข้อเสนอแนะเพื่อการพัฒนาคุณภาพให้ดีขึ้นกว่าเดิมอย่างไร

ศูนย์พัฒนาเด็กเล็กบ้านตลิ่งชัน ตั้งอยู่หมู่ที่ ๖ ตำบลโคกเจริญ อำเภอทับปุด จังหวัดพังงา สังกัดองค์การบริหารส่วนตำบลโคกเจริญ เปิดการเรียนการสอนในระดับการศึกษาปฐมวัย ตั้งแต่อายุ ๒-๕ ปี มีครู/ผู้ดูแลเด็กจำนวน ๒ คน ในปีการศึกษา ๒๕๖๔ มีนักเรียนจำนวน ๒๖ คน ได้ดำเนินการตามมาตรฐานสถานพัฒนาเด็กปฐมวัยแห่งชาติ และได้มีระบบการประกันคุณภาพการศึกษาอย่างต่อเนื่องตลอดทุกปี ซึ่งจากการประเมินคุณภาพการศึกษา ประจำปีการศึกษา ๒๕๖๔ สามารถสรุปแยกได้ดังนี้

มาตรฐานด้านที่ ๑ การบริหารจัดการสถานพัฒนาเด็กปฐมวัย คุณภาพสถานศึกษาอยู่ในระดับดีมาก มีการคะแนนรวม เฉลี่ย ร้อยละ ๙๗.๔๔

มาตรฐานด้านที่ ๒ ครู/ผู้ปกครอง จัดประสบการณ์การเรียนรู้ และการเล่น เพื่อพัฒนาเด็กปฐมวัย คุณภาพการศึกษาอยู่ในระดับดีมาก มีคะแนนรวม เฉลี่ยร้อยละ ๑๐๐

มาตรฐานด้านที่ ๓ คุณภาพของเด็กปฐมวัย สำหรับเด็กแรกเกิด - อายุ ๒ ปี (๒ ปี ๑๑ เดือน ๒๙ วัน)

คุณภาพของเด็กปฐมวัย สำหรับเด็กอายุ ๓ ปี - อายุ ๖ ปี(ก่อนเข้าประถมศึกษาปีที่ ๑) คุณภาพการศึกษาอยู่ในระดับ ดีมาก มีคะแนนรวมร้อยละ ๑๐๐

คุณภาพของสถานศึกษาของศูนย์พัฒนาเด็กเล็กบ้านตลิ่งชัน ซึ่งจากการได้ปรับปรุงพัฒนามาต่อเนื่อง ทำให้ศูนย์พัฒนาเด็กเล็กมีคุณภาพที่ดี อีกทั้งยังได้พัฒนาบุคลากรอย่างต่อเนื่อง ในเรื่องการเรียนการสอนที่จะสร้างการเรียนรู้ให้กับเด็กของศูนย์พัฒนาเด็กเล็ก พร้อมเสริมทักษะในการเรียนรู้วิถีและช่วงวัยและการดูแลในเรื่องโภชนาการที่ดี ถูกต้องตามหลักโภชนาการ

จะเห็นได้ว่าสถานศึกษาได้มีการประเมินทุกช่วงวัยในการพัฒนาของเด็ก โดยมีตัวชี้วัดเห็นอย่างชัดเจน ซึ่งสถานศึกษามีจุดเด่น ที่อยู่ใจกลางของหมู่บ้าน สัญจรได้อย่างสะดวกและเป็นศูนย์ที่มีความปลอดภัยสูง มีพื้นที่เพียงพอต่อการพัฒนาได้อย่างดี และจุดที่ควรพัฒนาศูนย์ฯจะต้องเตรียมความพร้อมในเรื่องของการขาดแคลนน้ำ เพราะจุดที่ตั้งนั้นอยู่พื้นที่สูงช่วงฤดูแล้งจะเกิดปัญหาการขาดแคลนน้ำ

การที่จะพัฒนาคุณภาพให้ดียิ่งขึ้นจะต้องวางผังของศูนย์พัฒนาเด็กเล็กอย่างเป็นระบบ พร้อมทั้งวางแผนในเรื่องเป้าหมายที่เสริมสร้างศูนย์พัฒนาเด็กเล็กบ้านตลิ่งชัน ทั้งด้านพื้นที่เรียนรู้ พื้นที่ทำกิจกรรม และพื้นที่ศึกษา แหล่งเรียนรู้ให้กับเด็กเกิดการเรียนรู้ในท้องถิ่นตนเอง พร้อมทั้งปลูกฝังในเรื่องของประวัติศาสตร์ชาติไทย และบริบทของตำบล ปลูกฝังให้กับเด็กเกิดความคิดริเริ่มสร้างสรรค์อย่างต่อเนื่อง เพื่อความภาคภูมิใจให้กับผู้ปกครองให้ดียิ่งๆขึ้นไป

สรุปผลการประเมินคุณภาพภายในสถานศึกษา
ศูนย์พัฒนาเด็กเล็กบ้านตลิ่งชัน ประจำปีการศึกษา ๒๕๖๔

ตามที่ ศูนย์พัฒนาเด็กเล็กบ้านตลิ่งชัน ได้ดำเนินการประเมินคุณภาพภายในสถานศึกษา ประจำปีการศึกษา ๒๕๖๔ ตามระบบการประกันคุณภาพภายในสถานศึกษา ประกาศของกระทรวงมหาดไทย โดยจัดทำรายงานประจำปีเสนอต่อหน่วยงานต้นสังกัด หน่วยงานที่เกี่ยวข้อง และเสนอต่อสาธารณชน เพื่อนำไปสู่การพัฒนาคุณภาพตามมาตรฐานการศึกษา และเพื่อรองรับการประเมินคุณภาพภายนอก

บัดนี้การดำเนินการประเมินคุณภาพภายในสถานศึกษาเสร็จเรียบร้อยแล้ว จึงขอเสนอผลการประเมินคุณภาพภายในสถานศึกษา แสดงในตาราง สรุปผลได้ดังนี้

ระดับการศึกษาปฐมวัย

สรุปผลการประเมินภาพรวม

ต้องปรับปรุง ผ่านเกณฑ์ขั้นต่ำ ดี ดีมาก

มาตรฐาน/ตัวบ่งชี้	ระดับคุณภาพ
มาตรฐานที่ ๑ การบริหารจัดการสถานพัฒนาเด็กปฐมวัย	ดีมาก
มาตรฐานที่ ๒ ครู/ผู้ดูแลเด็กให้การดูแลและจัดประสบการณ์การเรียนรู้และการเล่น เพื่อพัฒนาเด็กปฐมวัย	ดีมาก
มาตรฐานที่ ๓ คุณภาพของเด็กปฐมวัย	ดีมาก

ส่วนที่ ๑

ข้อมูลพื้นฐาน

๑. ข้อมูลทั่วไป

ศูนย์พัฒนาเด็กเล็กบ้านตลิ่งชัน ตั้งอยู่เลขที่ - หมู่ที่ ๖ ตำบลโคกเจริญ อำเภอทับปุด จังหวัด พังงา รหัสไปรษณีย์ ๘๒๑๘๐ โทรศัพท์ ๐๘๔๒๒๔๒๙๑๘ โทรสาร -

E-mail : sumaleelokittithonkun@gmail.com Website : -

สังกัด องค์การบริหารส่วนตำบลโคกเจริญ อำเภอทับปุด จังหวัดพังงา

เปิดสอนระดับชั้นเตรียมอนุบาล ถึงระดับชั้นอนุบาล ๓ จำนวน ๒ ห้องเรียน

โรงเรียนมีเนื้อที่ ๖๑๒.๗๕ ตารางเมตร

ประวัติความเป็นมาโรงเรียน (โดยสังเขป)

ศูนย์พัฒนาเด็กเล็กบ้านตลิ่งชันได้ถ่ายโอนจาก กรมพัฒนาชุมชน เปิดทำการเรียนการสอนใน ปี ๒๕๔๖ โดยใช้พื้นที่ของทุ่งเลี้ยงสัตว์บ้านตลิ่งชัน ซึ่งเป็นที่สาธารณะ เป็นอาคาร ๑ หลัง มีจำนวน ๑ ห้องเรียน และในปี.ศ.๒๕๕๗ ทางองค์การบริหารส่วนตำบลโคกเจริญได้มีการปรับปรุงต่อเติมอาคาร มีห้องเรียน ๒ ห้อง ห้องสำหรับประกอบอาหาร ๑ ห้อง ห้องน้ำ ๔ ห้อง และมีห้องโถงกว้างสำหรับใช้รับประทานอาหาร และทำกิจกรรมของเด็ก ๑ ห้อง ซึ่งปัจจุบันศูนย์พัฒนาเด็กเล็กบ้านตลิ่งชันอยู่ในความรับผิดชอบขององค์การบริหารส่วนตำบลโคกเจริญ

ศูนย์พัฒนาเด็กเล็กบ้านตลิ่งชัน ได้จัดการเรียนการสอนโดยใช้หลักสูตรการศึกษาปฐมวัย พุทธศักราช ๒๕๖๐ และมีการจัดกิจกรรมให้กับเด็ก โดยเน้นความสอดคล้องกับธรรมชาติของเด็ก โดยจัดในลักษณะการเล่นปนเรียน เพื่อให้เด็กเกิดความคิดรวบยอด กิจกรรมต่าง ๆ เน้นให้เด็กได้ปฏิบัติจริง ลงมือกระทำด้วยตนเอง โดยใช้ประสาทสัมผัสทั้ง ๕ เน้นพัฒนาการทั้ง ๔ ด้าน คือ พัฒนาการด้านร่างกาย อารมณ์-จิตใจ สังคม และสติปัญญา เน้นพัฒนาเด็กเป็นองค์รวม บูรณาการผ่านกิจกรรมการเล่น คำนี้ถึงความสุขของเด็ก องค์ประกอบที่สำคัญ คือ

๑. การเลือกและการตัดสินใจ
๒. สื่อที่เพียงพอหลากหลายและเหมาะสม
๓. การใช้ประสาทสัมผัสทั้ง ๕
๔. ภาษากายและใจ จากเด็ก
๕. การสนับสนุนจากผู้ใหญ่

๒. ข้อมูลผู้บริหาร

- นางสาวนิตยา สุธชู ตำแหน่ง ผู้อำนวยการสถานศึกษาศูนย์พัฒนาเด็กเล็กบ้านตลิ่งชัน
วุฒิการศึกษาสูงสุด ปริญญาโทรัฐประศาสนศาสตร์

๓. ข้อมูลครูและบุคลากรสนับสนุนการสอน

๓.๑ ข้าราชการครู/พนักงานครู/ครูผู้ดูแลเด็ก

ที่	ชื่อ - ชื่อสกุล	อายุ	อายุราชการ	ตำแหน่ง/วิทยฐานะ	วุฒิ	สาขาวิชา	สอนกลุ่มสาระการเรียนรู้/ชั้น	ภาระงานสอน (ชั่วโมง/สัปดาห์)	จำนวนชั่วโมงที่เข้ารับการพัฒนา(ปีปัจจุบัน)
๑	นางสมาลี โล่กิตติธรรกุล	๔๙	๑๕	ค.ศ. ๒	ปริญญาตรี	การศึกษาปฐมวัย	-	๘	๔๐

๓.๒ ข้าราชการ/พนักงานจ้าง/ลูกจ้าง (สนับสนุนการสอน)

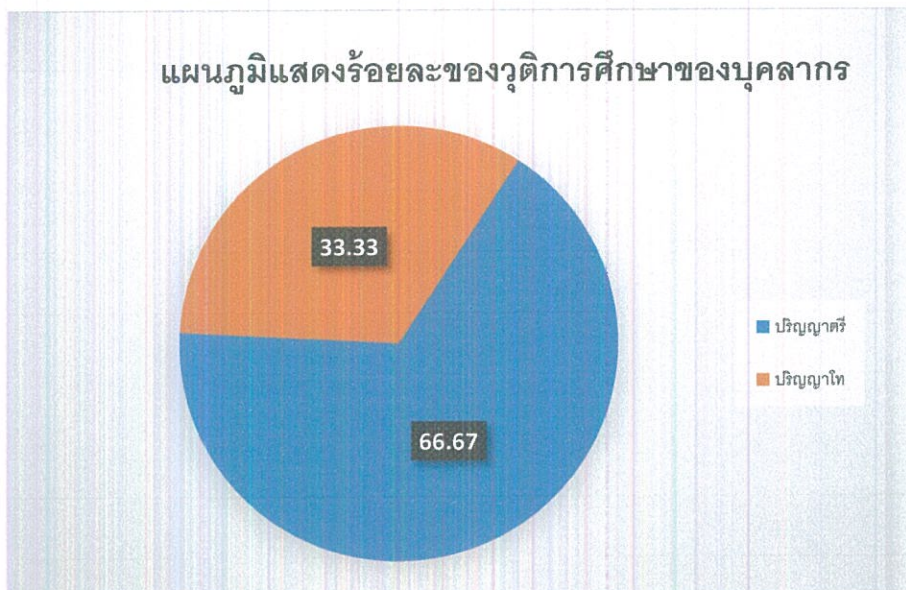
ที่	ชื่อ - ชื่อสกุล	อายุ	ตำแหน่ง	วุฒิ	สาขา	ปฏิบัติหน้าที่	จ้างด้วยเงิน
๑.	นางวรรณภา ไชแสง	๔๖	-	ปริญญาตรี	การประถมศึกษา	ดูแลนักเรียนระดับชั้นเตรียมอนุบาล	งบอุดหนุนทั่วไป

๓.๔ สรุปจำนวนบุคลากร

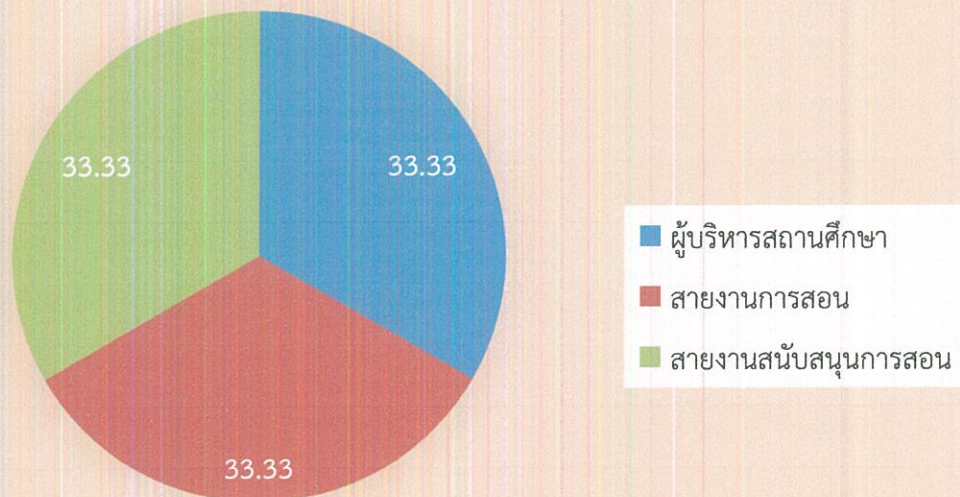
๓.๔.๑ จำนวนบุคลากรจำแนกตามประเภท/ตำแหน่ง และวุฒิการศึกษา

ประเภท/ตำแหน่ง	จำนวนบุคลากร (คน)				รวม
	ต่ำกว่าปริญญาตรี	ปริญญาตรี	ปริญญาโท	ปริญญาเอก	
๑. ผู้บริหารสถานศึกษา					
- ผู้อำนวยการ/หัวหน้าศูนย์พัฒนาเด็กเล็ก	-	-	๑	-	๑
- รองผู้อำนวยการ	-	-	-	-	-
รวม			๑		๑
๒. สายงานการสอน					
- ข้าราชการ/พนักงานครู	-	๑	-	-	๑
- พนักงานจ้าง(สอน)	-	-	-	-	-
- อื่นๆ (ระบุ)					
รวม		๑			๑
๓. สายงานสนับสนุนการสอน					
- พนักงานจ้างตามภารกิจ	-	๑	-	-	๑
- พนักงานจ้างทั่วไป	-	-	-	-	-
- ลูกจ้างประจำ	-	-	-	-	-
- อื่นๆ (ระบุ)	-	-	-	-	-
รวม	-	๑	-	-	๑
รวมทั้งสิ้น	-	๒	๑	-	๓

แผนภูมิแสดงร้อยละของวุฒิการศึกษาของบุคลากร



แผนภูมิแสดงร้อยละของบุคลากรจำแนกตามประเภทตำแหน่ง



๔. ข้อมูลนักเรียน (ณ วันที่ ๑๐ มิถุนายน ของปีการศึกษาที่รายงาน)

๔.๑ จำนวนนักเรียนในศูนย์พัฒนาเด็กเล็ก ปีการศึกษา ๒๕๖๔ ทั้งสิ้น ๒๖ คน จำแนกตามระดับชั้นที่เปิดสอน

ระดับอายุ	จำนวนเด็ก/ห้อง	เพศ		รวม	จำนวนเฉลี่ยต่อห้อง
		ชาย	หญิง		
๒	๑	๗	๗	๑๔	๑๔
๓	๑	๓	๓	๖	๖
๔	๑	๑	๒	๓	๓
๕	๑	๑	๒	๓	๓
รวมทั้งสิ้น	๔				

จำนวนเด็กพิเศษในโรงเรียน

ชาย - คน หญิง - คน รวม จำนวน - คน

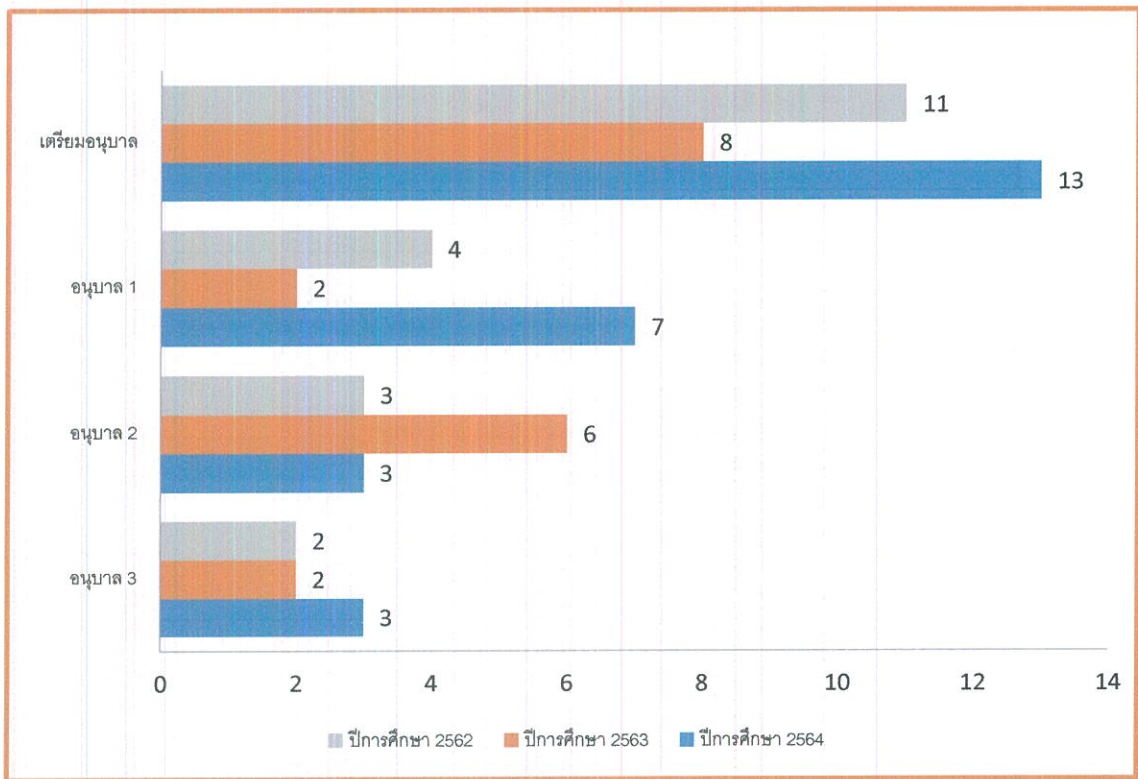
อัตราส่วนเด็ก : ครู ศูนย์พัฒนาเด็กเล็ก

= ๑ : ๑๓ เป็นไปตามเกณฑ์ ไม่เป็นไปตามเกณฑ์

ร้อยละของผู้สำเร็จการศึกษา ๑๐๐

จำนวนวันที่สถานศึกษาจัดประสบการณ์การเรียนรู้จริงในปีการศึกษา ๒๕๖๔ จำนวน ๒๒๒ วัน

๔.๒ จำนวนนักเรียน เปรียบเทียบ ๓ ปีการศึกษาย้อนหลังปีการศึกษา ๒๕๖๒ - ๒๕๖๔



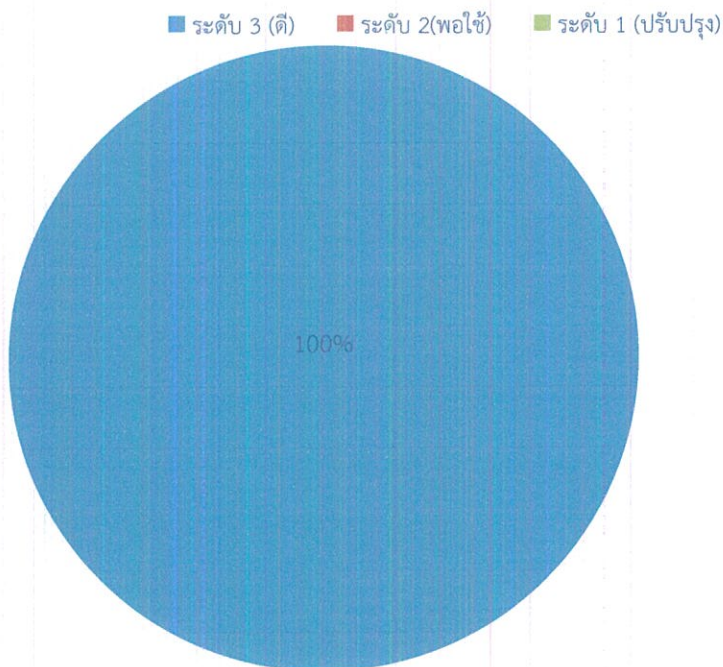
๕. ข้อมูลผลสัมฤทธิ์ทางการเรียนในระดับสถานศึกษา

๕.๑ ระดับการศึกษาปฐมวัย

๕.๑.๑ พัฒนาการด้านร่างกาย ปีการศึกษา ๒๕๖๔

ระดับอายุ	จำนวนเด็กที่ประเมิน	จำนวนเด็กที่มีผลการประเมินพัฒนาการ			รวม	ค่าเฉลี่ย	เด็กที่มีผลการประเมินระดับ ๒ (พอใช้) ขึ้นไป	
		๑	๒	๓			จำนวน	ร้อยละ
		ปรับปรุง	พอใช้	ดี				
๒ ปี	๑๔	-	-	๑๔	๑๔	๑๐๐	-	-
๓ ปี	๖	-	-	๖	๖	๑๐๐	-	-
๔ ปี	๓	-	-	๓	๓	๑๐๐	-	-
๕ ปี	๓	-	-	๓	๓	๑๐๐	-	-
รวม	๒๖	-	-	๒๖	๒๖	๑๐๐	-	-
ร้อยละ	๑๐๐	-	-	๑๐๐	๑๐๐	๑๐๐	-	-

แผนภูมิแสดงร้อยละของเด็กที่มีผลการประเมินพัฒนาการด้านร่างกาย

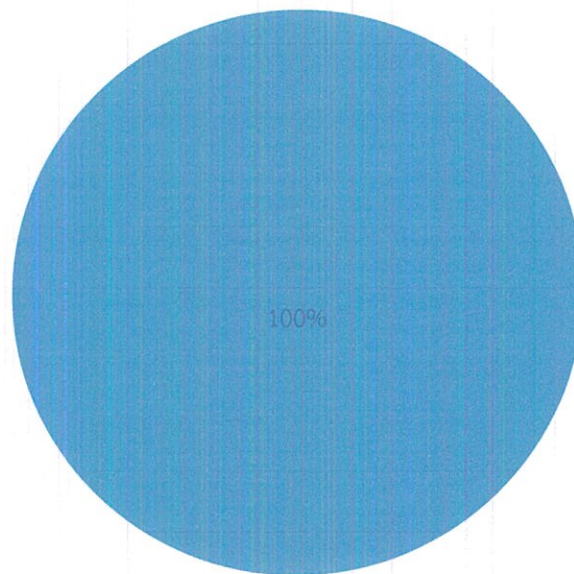


๕.๑.๒ พัฒนาการด้านอารมณ์ จิตใจ ปีการศึกษา ๒๕๖๔

ระดับ อายุ	จำนวน เด็กที่ ประเมิน	จำนวนเด็กที่มีผลการประเมิน พัฒนาการ			รวม	ค่าเฉลี่ย	เด็กที่มีผลการประเมิน ระดับ ๒ (พอใช้) ขึ้นไป	
		๑	๒	๓			จำนวน	ร้อยละ
		ปรับปรุง	พอใช้	ดี				
๒ ปี	๑๔	-	-	๑๔	๑๔	๑๐๐	-	-
๓ ปี	๖	-	-	๖	๖	๑๐๐	-	-
๔ ปี	๓	-	-	๓	๓	๑๐๐	-	-
๕ ปี	๓	-	-	๓	๓	๑๐๐	-	-
รวม	๒๖	-	-	๒๖	๒๖	๑๐๐	-	-
ร้อยละ	๑๐๐	-	-	๑๐๐	๑๐๐	๑๐๐	-	-

แผนภูมิแสดงร้อยละของเด็กที่มีผลการประเมินพัฒนาการด้านอารมณ์ จิตใจ

■ ระดับ 3 (ดี) ■ ระดับ 2(พอใช้) ■ ระดับ 1 (ปรับปรุง)

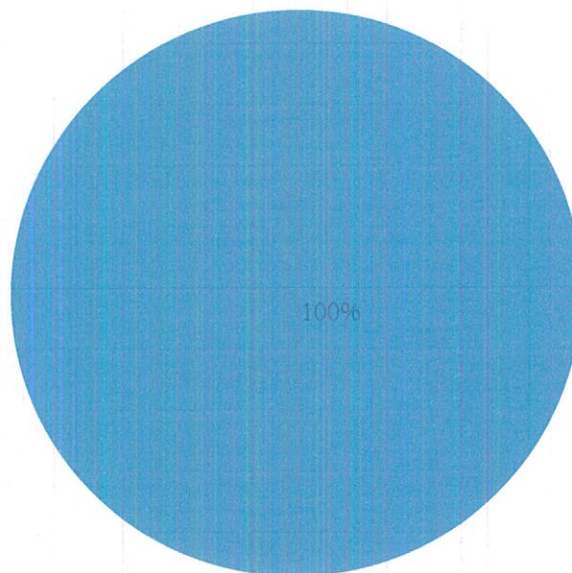


๕.๑.๓ พัฒนาการด้านสังคม ปีการศึกษา ๒๕๖๔

ระดับ อายุ	จำนวน เด็กที่ ประเมิน	จำนวนเด็กที่มีผลการประเมิน พัฒนาการ			รวม	ค่าเฉลี่ย	เด็กที่มีผลการประเมิน ระดับ ๒ (พอใช้) ขึ้นไป	
		๑	๒	๓			จำนวน	ร้อยละ
		ปรับปรุง	พอใช้	ดี				
๒ ปี	๑๔	-	-	๑๔	๑๔	๑๐๐	-	-
๓ ปี	๖	-	-	๖	๖	๑๐๐	-	-
๔ ปี	๓	-	-	๓	๓	๑๐๐	-	-
๕ ปี	๓	-	-	๓	๓	๑๐๐	-	-
รวม	๒๖	-	-	๒๖	๒๖	๑๐๐	-	-
ร้อยละ	๑๐๐	-	-	๑๐๐	๑๐๐	๑๐๐	-	-

แผนภูมิแสดงร้อยละของเด็กที่มีผลการประเมินพัฒนาการด้านสังคม

■ ระดับ 3 (ดี) ■ ระดับ 2(พอใช้) ■ ระดับ 1 (ปรับปรุง)

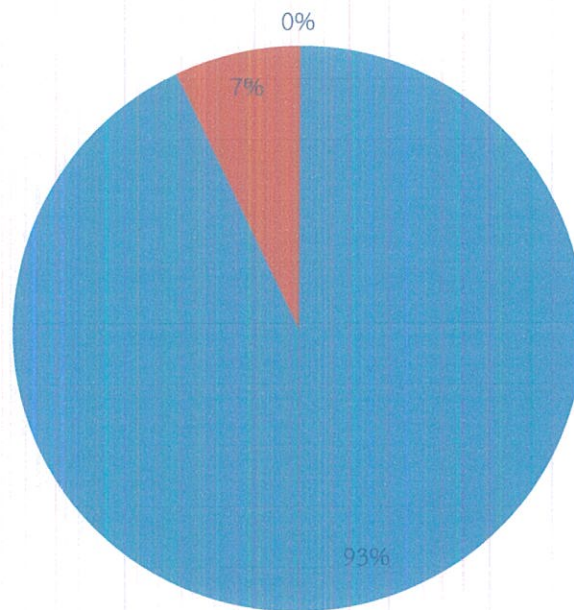


๕.๑.๔ พัฒนาการด้านสติปัญญา ปีการศึกษา ๒๕๖๔

ระดับอายุ	จำนวนเด็กที่ประเมิน	จำนวนเด็กที่มีผลการประเมินพัฒนาการ			รวม	ค่าเฉลี่ย	เด็กที่มีผลการประเมินระดับ ๒ (พอใช้) ขึ้นไป	
		๑	๒	๓			จำนวน	ร้อยละ
		ปรับปรุง	พอใช้	ดี				
๒ ปี	๑๔	-	๑	๑๓	๑๓	๙๒.๘๖	๑	๗.๑๔
๓ ปี	๖	-	-	๖	๖	๑๐๐	-	-
๔ ปี	๓	-	-	๓	๓	๑๐๐	-	-
๕ ปี	๓	-	-	๓	๓	๑๐๐	-	-
รวม	๒๖	-	-	๒๕	๒๖	๑๐๐	-	-
ร้อยละ	๑๐๐	-	๗.๑๔	๙๒.๘๖	๑๐๐	๑๐๐	๑	๗.๑๔

แผนภูมิแสดงร้อยละของเด็กที่มีผลการประเมินพัฒนาการด้านสติปัญญา

■ ระดับ 3 (ดี) ■ ระดับ 2(พอใช้) ■ ระดับ 1 (ปรับปรุง)



(ให้นำเสนอผลการประเมินพัฒนาการของเด็ก ตามหลักการประเมินพัฒนาการเด็กระดับปฐมวัย)

๖. ข้อมูลเด็กปฐมวัยด้านอื่น ๆ

ที่	รายการ	จำนวน (คน)	คิดเป็นร้อยละ*
๑	จำนวนเด็กปฐมวัยมีน้ำหนัก ส่วนสูง และสมรรถภาพทางกายตามเกณฑ์ รวมทั้งรู้จักดูแลตนเองให้มีความปลอดภัย	๒๖	๑๐๐
๒	จำนวนเด็กปฐมวัยที่ปลอดภัยจากปัญหาทางเพศ ยาเสพติด และสิ่งมอมเมา เช่น สุรา บุหรี่ เครื่องดื่มแอลกอฮอล์ เกม ฯลฯ	๒๖	๑๐๐
๓	จำนวนเด็กปฐมวัยที่มีความบกพร่องทางร่างกาย/เรียนร่วม	-	-
๔	จำนวนเด็กปฐมวัยมีภาวะทุพโภชนาการ	-	-
๕	จำนวนเด็กปฐมวัยที่มีปัญหาเลิศ	-	-
๖	จำนวนเด็กปฐมวัยที่ต้องการความช่วยเหลือเป็นพิเศษ	-	-
๗	จำนวนเด็กปฐมวัยที่ออกกลางคัน (ปีการศึกษาปัจจุบัน)	-	-
๘	จำนวนเด็กปฐมวัยที่มีเวลาเรียนไม่ถึงร้อยละ ๘๐	-	-
๙	จำนวนเด็กปฐมวัยที่เรียนซ้ำชั้น	-	-
๑๐	จำนวนเด็กปฐมวัยที่จบหลักสูตรปฐมวัย	๓	๑๐๐

หมายเหตุ : ร้อยละของนักเรียนทั้งหมด

๗. ข้อมูลอาคารสถานที่

ที่	รายการ	จำนวน
๑	อาคารเรียน	๑ หลัง
๒	อาคารประกอบ	๑ หลัง
๓	ห้องน้ำ/ห้องส้วม	๔ ห้อง
๔	สระว่ายน้ำ	- สระ
๕	สนามเด็กเล่น	- สนาม
๖	สนามกีฬา	๑ สนาม
	ฯลฯ	

๘. ข้อมูลสภาพชุมชนโดยรวม

๘.๑ สภาพชุมชนรอบบริเวณ ศูนย์พัฒนาเด็กเล็กมีลักษณะเป็นพื้นที่ราบติดกับสวนปาล์มน้ำมันของชาวบ้าน มีประชากรประมาณ ๑,๑๐๐ คน บริเวณใกล้เคียงโดยรอบศูนย์พัฒนาเด็กเล็ก ได้แก่ มัสยิด ศาลาประจำหมู่บ้าน สนามฟุตบอล อาชีพหลักของชุมชน คือ เกษตรกร ส่วนใหญ่นับถือศาสนา อิสลาม ประเพณี ศิลปะวัฒนธรรมท้องถิ่นที่เป็นที่รู้จักโดยทั่วไป คือการถือศีลอด

๘.๒ ผู้ปกครองส่วนใหญ่ จบการศึกษาระดับ มัธยมศึกษาตอนต้น อาชีพหลัก คือ เกษตรกร ส่วนใหญ่นับถือศาสนาอิสลาม ฐานะทางเศรษฐกิจ/รายได้โดยเฉลี่ยต่อครอบครัว ต่อปี ๑๐๐,๐๐๐ บาท

๘.๓ โอกาสของสถานศึกษากับความร่วมมือในด้านต่าง ๆ ของชุมชน ชุมชน ให้ความร่วมมือกับสถานศึกษาเป็นอย่างดี เช่น ร่วมกิจกรรมในวันสำคัญ ร่วมบริจาคทรัพย์สิน สนับสนุนการจัดการศึกษา

๙. โครงสร้างหลักสูตรสถานศึกษา

ศูนย์พัฒนาเด็กเล็กบ้านตลิ่งชัน จัดสอนตามหลักสูตรสถานศึกษา ตามหลักสูตรการศึกษาปฐมวัย พุทธศักราช ๒๕๖๐ โดยได้จัดสัดส่วนสาระการเรียนรู้และเวลาเรียน ดังแสดงในตารางดังนี้

ศูนย์พัฒนาเด็กเล็กบ้านตลิ่งชัน กำหนดเวลาเรียนสำหรับเด็กปฐมวัย จะขึ้นอยู่กับศูนย์พัฒนาเด็กเล็กแต่ละแห่งเป็นส่วนใหญ่ จะจัด ๒ ภาคเรียน /๑ ปีการศึกษา หรือ ๒๔๕ วัน / ปีการศึกษา ในแต่ละวันจะใช้เวลา ๕-๖ ชั่วโมง โดยประมาณ

การจัดสัดส่วนสาระการเรียนรู้และเวลาเรียน ทุกชั้นเรียน ดังแสดงในตารางต่อไปนี้

ตารางกำหนดกิจกรรมสำหรับเด็กปฐมวัย (ศูนย์พัฒนาเด็กเล็กบ้านตลิ่งชัน)

กิจกรรม	๕๒ สัปดาห์ / ปี ไม่มีปิดภาคเรียน
๑. กิจกรรมเคลื่อนไหวและจังหวะ	๘๖ ชั่วโมง / ปี
๒. กิจกรรมเสริมประสบการณ์/กิจกรรมในวงกลม	๑๓๐ ชั่วโมง / ปี
๓. กิจกรรมสร้างสรรค์	๘๖ ชั่วโมง / ปี
๔. กิจกรรมเสรี/เล่นตามมุม	๑๓๐ ชั่วโมง / ปี
๕. กิจกรรมกลางแจ้ง	๘๖ ชั่วโมง / ปี
๖. กิจกรรมเกมการศึกษา	๖๕ ชั่วโมง / ปี

จำนวนชั่วโมงที่จัดให้เรียนต่อปีเท่ากับ ๕๘๓ ชั่วโมง

ระบบการเรียนรู้ที่เน้นเป็นพิเศษ คือ การเรียนรู้ที่เน้นผู้เรียนเป็นสำคัญใช้เทคโนโลยีในการแสวงหาความรู้ให้ผู้เรียนได้เรียนรู้ร่วมกับชุมชน

หลักสูตรของศูนย์พัฒนาเด็กเล็ก

ศูนย์พัฒนาเด็กเล็กบ้านตลิ่งชัน จัดประสบการณ์ตามหลักสูตรการศึกษาปฐมวัย พุทธศักราช ๒๕๖๐ โดยได้จัดสัดส่วนสาระการเรียนรู้และเวลาเรียน ดังนี้

โครงสร้างหลักสูตรการศึกษาปฐมวัย

สาระการเรียนรู้

๑. เรื่องราวเกี่ยวกับตัวเด็ก
๒. บุคคลและสถานที่แวดล้อมเด็ก
๓. ธรรมชาติรอบตัว
๔. สิ่งต่าง ๆ รอบตัวเด็ก
๕. วันสำคัญ

จุดหมายของหลักสูตรตามมาตรฐาน คุณลักษณะที่พึงประสงค์

๑. ร่างกายเจริญเติบโตตามวัย และมีสุขนิสัยที่ดี
 - ๑.๑ มีน้ำหนัก ส่วนสูงตามเกณฑ์อายุ
 - ๑.๒ รู้จักรักษาสุขภาพอนามัย และความปลอดภัย
๒. กล้ามเนื้อใหญ่ และกล้ามเนื้อเล็กแข็งแรง ใช้ได้อย่างคล่องแคล่วและประสานสัมพันธ์กัน
 - ๒.๑ เคลื่อนไหวร่างกายอย่างคล่องแคล่วและทรงตัวได้ดี
 - ๒.๒ ใช้มือได้อย่างคล่องแคล่ว
๓. มีสุขภาพจิตดี และมีความสุข
 - ๓.๑ แสดงออกทางอารมณ์อย่างเหมาะสมกับวัยและสถานการณ์
 - ๓.๒ มีความรู้สึกที่ดีต่อตนเองและผู้อื่น
๔. มีคุณธรรม จริยธรรม และมีจิตใจที่ดีงาม
 - ๔.๑ มีวินัยในตนเอง และมีความรับผิดชอบ
 - ๔.๒ ซื่อสัตย์สุจริต และยอมรับความผิดพลาดของตนเองและผู้อื่น
 - ๔.๓ มีความเมตตา กรุณา และช่วยเหลือแบ่งปัน
 - ๔.๔ รู้จักประหยัด
๕. ชื่นชมและแสดงออกทางศิลปะ ดนตรี การเคลื่อนไหวและรักการออกกำลังกาย
 - ๕.๑ สนใจ และมีความสุขกับศิลปะ ดนตรีและการเคลื่อนไหว
 - ๕.๒ แสดงออกทางด้านศิลปะ ดนตรีและการเคลื่อนไหวตามจินตนาการ
 - ๕.๓ รักการออกกำลังกาย
๖. ช่วยเหลือตนเองได้เหมาะสมกับวัย
 - ๖.๑ แต่งตัวได้ด้วยตัวเอง
 - ๖.๒ รับประทานอาหารได้ด้วยตนเอง
 - ๖.๓ รู้จักทำความสะอาดหลังจากการทำกิจวัตรประจำวัน
๗. รักธรรมชาติ สิ่งแวดล้อม วัฒนธรรม และความเป็นไทย
 - ๗.๑ ดูแลรักษาธรรมชาติและสิ่งแวดล้อม
 - ๗.๒ มีสัมมาคารวะ และมารยาทตามวัฒนธรรมไทย

- ๘. อยู่ร่วมกับผู้อื่นได้อย่างมีความสุข และปฏิบัติตนเป็นสมาชิกของสังคมในระบบ
 - ประชาธิปไตยอันมีพระมหากษัตริย์เป็นประมุข
 - ๘.๑ เล่นและทำงานร่วมกับผู้อื่นได้
 - ๘.๒ ปฏิบัติตนเบื้องต้นในการเป็นสมาชิกที่ดีของสังคมในระบบประชาธิปไตย อันมีพระมหากษัตริย์เป็นประมุข
- ๙. ใช้ภาษาสื่อสารได้เหมาะสมกับวัย
 - ๙.๑ สนทนาโต้ตอบ และเล่าเรื่องให้ผู้อื่นเข้าใจ
 - ๙.๒ อ่าน เขียนภาพ และสัญลักษณ์ได้
- ๑๐. มีความสามารถในการคิด และการแก้ปัญหาได้เหมาะสมกับวัย
 - ๑๐.๑ มีความคิดรวบยอดในการเรียนรู้สิ่งต่าง ๆ
 - ๑๐.๒ วางแผนตัดสินใจเลือกทำสิ่งต่าง ๆ
 - ๑๐.๓ แก้ปัญหาในการเล่าหรือทำกิจกรรมต่าง ๆ
- ๑๑. มีจินตนาการและความคิดสร้างสรรค์
 - ๑๑.๑ ทำงานศิลปะตามความคิดของตนเอง
 - ๑๑.๒ สนใจฟังเพลง ร้องเพลง และแสดงบทบาทสมมุติ
 - ๑๑.๓ เล่าเรื่องราว หรือนิทานตามความคิดของตนเอง
- ๑๒. มีเจตคติที่ดีต่อการเรียนรู้และมีทักษะในการแสวงหาความรู้
 - ๑๒.๑ สนใจเรียนรู้สิ่งต่าง ๆ รอบตัว
 - ๑๒.๒ แสวงหาคำตอบด้วยวิธีการที่หลากหลาย

ประสบการณ์สำคัญ

- ๑. ด้านร่างกาย
 - ๑.๑ พัฒนากล้ามเนื้อใหญ่
 - ทักษะการเคลื่อนไหว
 - เคลื่อนไหวอยู่กับที่
 - ประกอบอุปกรณ์
 - เคลื่อนไหวอิสระ
 - การเล่นเครื่องเล่นสนาม
 - ๑.๒ พัฒนากล้ามเนื้อเล็ก
 - การประสานสัมพันธ์กล้ามเนื้อเล็กกับประสาท
 - การปั้น การนวด ทูบ ขยำ
 - การร้อยลูกปัด
 - การตัด ฉีก ปะ กระดาษ
 - การวาดภาพ
 - การเล่นสีน้ำ

๒. ด้านอารมณ์

๒.๑ ทักษะทางด้านดนตรี

- การเล่นเครื่องดนตรีที่เหมาะสมกับวัย
- การร้องเพลง
- การฟังเพลง
- การทำท่าประกอบดนตรี

๒.๒ ด้านสุนทรียภาพ

- การฟังนิทาน เรื่องราว อย่างสนุกสนาน
- การเล่นเกมบทบาทสมมติในนิทาน
- การสร้างสรรค์ผลงาน

๒.๓ การเล่น

- เล่นอิสระ -การปฏิบัติตนในการเล่น
- เล่นตามสถานที่ต่าง ๆ
- เล่นเป็นกลุ่ม เล็ก ใหญ่

๒.๔ ด้านคุณธรรม

- สามารถร่วมกิจกรรมตามประเพณีท้องถิ่น

๓. ด้านสังคม

- การมีปฏิสัมพันธ์กับบุคคลและสิ่งแวดล้อมในชีวิตประจำวัน
- การปฏิบัติกิจวัตรประจำวันด้วยตนเอง
- การเรียน เล่น ร่วมกับผู้อื่น
- การแสดงออกทางความคิดเห็น
- การแก้ปัญหา
- การวางแผนในการทำงาน เล่น
- แสดงความพึงพอใจ ยอมรับผลงานของตนเอง ผู้อื่น
- การรับรู้ความรู้สึกของตนเอง และผู้อื่น

๔. ด้านสติปัญญา

๔.๑ การเรียนรู้สิ่งต่าง ๆ ด้วยประสาทสัมผัสทั้ง ๕

- ทักษะ กระบวนการกลุ่ม
- ทักษะการสังเกต
- ทักษะการจำแนก เปรียบเทียบ
- ทักษะการคำนวณ
- ทักษะเรื่องตำแหน่ง ทิศทาง
- ทักษะการแก้ปัญหา และการตัดสินใจ
- ทักษะการทดลอง

๔.๒ ทักษะทางด้านภาษา

๔.๒.๑ การฟัง

- มีสมาธิในการฟัง
- จับใจความสำคัญของสิ่งที่ฟัง
- ตอบคำถามได้
- ปฏิบัติตนให้มีมารยาทในการฟัง

๔.๒.๒ การอ่าน

- มีนิสัยรักการอ่าน
- อ่านออกเสียงตามได้ชัดเจน
- เลือกหนังสือได้ตามความต้องการของตนเอง

๔.๒.๓ การพูด

- พูดได้ชัดเจน คล่องแคล่ว
- มีท่าทางในการพูดที่เหมาะสม
- ใช้ถ้อยคำได้ถูกต้องตามกาลเทศะ
- พูดแสดงความคิดเห็น
- พูดได้ตรงประเด็น

๔.๒.๔ การเขียน

- เขียนตามแบบได้
- เขียนภาพถ่ายทอดความรู้สึกได้

ตารางกิจกรรมประจำวัน

ลำดับที่	เวลา	จำนวน/นาที	รายการกิจกรรม
๑	๐๘.๐๐ - ๐๘.๓๐ น.	๓๐	รับเด็ก
๒	๐๘.๓๐ - ๐๘.๔๕ น.	๑๕	เคารพธงชาติ
๓	๐๘.๔๕ - ๐๙.๐๐ น.	๑๕	ตรวจสอบสุขภาพ ,ไปห้องน้ำ
๔	๐๙.๐๐ - ๐๙.๒๐ น.	๒๐	กิจกรรมเคลื่อนไหว
๕	๐๙.๒๐ - ๑๐.๒๐ น.	๖๐	กิจกรรมเสริมประสบการณ์
๖	๑๐.๒๐ - ๑๐.๓๐ น.	๑๐	พัก (รับประทานอาหารเช้า)
๗	๑๐.๓๐ - ๑๐.๔๕ น.	๑๕	กิจกรรมสร้างสรรค์/เล่นตามมุม
๘	๑๐.๔๕ - ๑๑.๑๕ น.	๓๐	กิจกรรมกลางแจ้ง
๙	๑๑.๑๕ - ๑๑.๔๕ น.	๓๐	รับประทานอาหารกลางวัน
๑๐	๑๑.๔๕ - ๑๒.๐๐ น.	๓๐	ไปห้องน้ำ,แปรงฟัน
๑๑	๑๒.๐๐-๑๔.๐๐ น.	๑๒๐	นอนพักผ่อน
๑๒	๑๔.๐๐ - ๑๔.๒๐ น.	๒๐	เก็บที่นอน, ล้างหน้า ,ทาแป้ง
๑๓	๑๔.๑๐ - ๑๔.๒๐ น.	๒๐	พัก (รับประทานอาหารเช้าตอนบ่าย)
๑๔	๑๔.๒๐ - ๑๔.๔๐ น.	๒๐	เกมการศึกษา
๑๕	๑๔.๔๐ - ๑๕.๐๐ น.	๒๐	เตรียมตัวกลับบ้าน

หมายเหตุ ตารางกิจกรรมประจำวันนี้สามารถยืดหยุ่นได้ตามความเหมาะสม

- ระบบการเรียนรู้ที่เน้นเป็นพิเศษ คือ การเรียนรู้ที่เน้นผู้เรียนเป็นสำคัญใช้เทคโนโลยีในการแสวงหาความรู้ ให้ผู้เรียนได้เรียนรู้ร่วมกับชุมชน

๑๐. แหล่งเรียนรู้ ภูมิปัญญาท้องถิ่น

๑๐.๑ มุมหนังสือ

มุมหนังสือมีพื้นที่ขนาด ๓ ตารางเมตร จำนวน ๒ มุม หนังสือในแต่ละมุมมีจำนวน ๕๐ เล่ม

๑๐.๒ ห้องปฏิบัติการ มีทั้งหมด-.... ห้อง จำแนกเป็น

- ๑) ห้องศูนย์การเรียนรู้ จำนวน ๒ ห้อง
- ๒) ห้องปฏิบัติการคอมพิวเตอร์ จำนวน - ห้อง
- ๓) ห้องปฏิบัติการทางภาษา จำนวน - ห้อง
- ๔) ห้องอื่น ๆ (ระบุ).ห้องพยาบาล , ห้องครัว จำนวน ๒ ห้อง

๑๐.๓ เครื่องคอมพิวเตอร์ มีทั้งหมด จำนวน ๒ เครื่อง จำแนกเป็น

- ๑) ใช้เพื่อการเรียนการสอน จำนวน ๒ เครื่อง
- ๒) ใช้เพื่อให้บริการสืบค้นข้อมูลทางอินเทอร์เน็ต จำนวน ๒ เครื่อง

โดยมีจำนวนเด็กปฐมวัยที่ใช้บริการสืบค้นข้อมูลทางอินเทอร์เน็ต (ในปีการศึกษาที่รายงาน)

เฉลี่ย ๑๓ คน ต่อวัน คิดเป็นร้อยละ ๑๐๐ ของเด็กปฐมวัยทั้งหมด (นักเรียนชั้นอนุบาล ๑ - ๓)

- ๓) ใช้เพื่อสนับสนุนการบริหารสถานศึกษา(สำนักงาน) จำนวน ๑ เครื่อง

๑๐.๔ แหล่งเรียนรู้ภายในสถานศึกษา

ที่	ชื่อแหล่งเรียนรู้	สถิติการใช้ จำนวนครั้ง/ปี
๑.	มุมการจัดประสบการณ์การเรียนรู้	ทุกวันที่เปิดทำการเรียนการสอน
๒.	ห้องพยาบาล	๔/ต่อปี
๓.	ห้องครัว	๔/ต่อปี

๑๐.๕ แหล่งเรียนรู้ภายนอกสถานศึกษา

ที่	ชื่อแหล่งเรียนรู้	สถิติการใช้ จำนวนครั้ง/ปี
๑.	มัสยิด	๘ครั้ง/ปี
๒.	กลุ่มการทำเครื่องแกง	๕ครั้ง/ปี
๓.	สนามฟุตบอล	๑๐/ครั้งปี
๔.	โรงพยาบาลส่งเสริมสุขภาพตำบลโคกเจริญ	๒/ครั้งปี
๕.	บึงนบหลวง	๒/ครั้งปี
๖.	กลุ่มนวัตวิถีม.๓ ตำบลโคกเจริญ	๒ครั้ง/ปี
๗.	วัดโคกสวย	๒ครั้ง/ปี
๘.	สำนักสงฆ์บ้านทุ่งต่อเรือ	๒ครั้ง/ปี

๑๑. ผลการประเมินคุณภาพภายในสถานศึกษาในปีที่ผ่านมา ปีการศึกษา ๒๕๖๓ (ปีการศึกษาที่แล้ว)

สรุปผลการประเมินภาพรวม

ปรับปรุง พอใช้ ดี

มาตรฐาน/ตัวบ่งชี้	ระดับคุณภาพ
มาตรฐานที่ ๑ คุณภาพของเด็ก	ดี
มาตรฐานที่ ๒ กระบวนการบริหารและการจัดการ	ดี
มาตรฐานที่ ๓ การจัดประสบการณ์ที่เน้นเด็กเป็นสำคัญ	ดี

จุดเด่น

นักเรียนได้รับการส่งเสริมในเรื่องของพัฒนาการทั้ง ๔ ด้าน ไม่ว่าจะด้านร่างกาย ด้านอารมณ์-จิตใจ สังคม สติปัญญา ให้มีร่างกายที่สมบูรณ์แข็งแรง ร่างกายแข็งแรง รู้จักแบ่งปัน รอคอย มีความรับผิดชอบต่อนตนเอง มีสุขนิสัยที่ดี และหลีกเลี่ยงต่ออุบัติเหตุภัย และสิ่งเสพติด มีจิตสำนึกรักษาสิ่งแวดล้อม รักษาความสะอาดทั้งภายในและนอกห้องเรียน ทั้งขยะลงถังได้ ใช้ทรัพยากรน้ำและไฟได้อย่างรู้คุณค่า มีการบูรณาการการจัดประสบการณ์ที่หลากหลาย เด็กได้ลงมือปฏิบัติจริง ส่งเสริมให้เด็กมีคุณธรรม- จริยธรรม มีมารยาทในการไหว้ ร่างกายแข็งแรงทำงานร่วมกับผู้อื่นได้อย่างมีความสุข ปลูกฝังนิสัยรักการอ่าน มีทักษะการดำเนินชีวิต

จุดควรพัฒนา

เด็กขาดทักษะในเรื่องของการคิดวิเคราะห์ คิดรวบยอด การแก้ปัญหาเฉพาะหน้า ขาดความมั่นใจในตนเอง

แผนการพัฒนาคุณภาพเพื่อยกระดับคุณภาพมาตรฐานให้สูงขึ้น

๑. จัดให้มีระบบส่งเสริมสนับสนุนตามความสามารถด้านต่าง ๆ ของเด็กอย่างต่อเนื่อง
๒. ส่งเสริมการพัฒนาเด็กปฐมวัยโดยคำนึงถึงพหุปัญญาที่หลากหลายของเด็กในแต่ละคนให้ได้รับการส่งเสริมและพัฒนาอย่างเต็มตามศักยภาพ ผ่านการออกแบบการจัดการเรียนรู้ที่เป็นระบบ
๓. วางแผนการจัดระบบหลักโภชนาการและสุขอนามัยของเด็กปฐมวัยอย่างชัดเจนและต่อเนื่อง
๔. ปลูกฝังให้เด็กปฐมวัยมีความรักและเทิดทูนต่อสถาบันชาติ ศาสนา และพระมหากษัตริย์
๕. ปลูกฝังให้เด็กปฐมวัยมีระเบียบวินัยต่อตนเองและสังคม

แนวทางการพัฒนาสถานศึกษาในอนาคต

๑) การปรับปรุงหลักสูตร และการจัดประสบการณ์การเรียนรู้ ควรมุ่งเน้นให้มีการจัดกิจกรรมการเรียนรู้ให้ผู้เรียนเกิดการคิดวิเคราะห์ สังเคราะห์ ตัดสินใจได้อย่างมีเหตุผล มีความคิดสร้างสรรค์ จัดให้มีกิจกรรมส่งเสริมนโยบาย หรือโครงการพิเศษเพื่อสร้างประสบการณ์ให้ผู้เรียนอย่างต่อเนื่อง

๒) ส่งเสริมให้ครู/ผู้ดูแลเด็กเข้ารับการอบรม พัฒนาตนเองอย่างสม่ำเสมอ

๓) การพัฒนาปรับปรุงแหล่งเรียนรู้ ได้แก่ ห้องสมุด ห้องเรียน ห้องปฏิบัติการต่าง ๆ ให้มีความพร้อม มีที่เทคโนโลยีที่ทันสมัยตามศักยภาพ

๔) การพัฒนาด้านความสัมพันธ์ชุมชน โดยมุ่งเน้นให้ชุมชนมีส่วนร่วมในการพัฒนาการศึกษาให้เป็นรูปธรรม

๕) ส่งเสริมสนับสนุนกิจกรรมต่าง ๆ ที่ชุมชนได้ร่วมกันจัดขึ้นเพื่อให้เกิดความสามัคคีและเกิดความภูมิใจในสถาบันการศึกษาและท้องถิ่น

ความต้องการและการช่วยเหลือ

๑. ต้องการความร่วมมือจากผู้ปกครองและชุมชนในการสนับสนุนการจัดกิจกรรมพัฒนาผลสัมฤทธิ์ทางการเรียน คุณธรรม จริยธรรมและคุณลักษณะที่พึงประสงค์ของเด็ก

๒. ต้องการข้อมูลวิทยากรท้องถิ่นจากหน่วยงานในท้องถิ่น

๓. การให้ความรู้แก่ครู ชุมชน ผู้ปกครองด้านการประกันคุณภาพ

๑๓. ผลการประเมินคุณภาพภายนอกรอบ ๔ ให้นำข้อมูลสรุปผลการประเมินคุณภาพภายนอกรอบ ๔ จาก สมศ. มาตรฐานที่ ๑ การบริหารจัดการสถานพัฒนาเด็กปฐมวัย

จุดเน้น การบริหารแบบมีส่วนร่วมของทุกฝ่ายเพื่อส่งเสริมเด็กให้มีร่างกายแข็งแรง ว่องไว

ผลการพิจารณา	ตัวชี้วัด	สรุปผลประเมิน
✓	๑. มีการวางแผนการดำเนินการในแต่ละปีการศึกษา	○ ปรับปรุง (๐-๓ ข้อ)
✓	๒. มีการนำแผนการดำเนินการไปใช้ดำเนินการ	○ พอใช้ (๔ ข้อ)
✓	๓. มีการประเมินผลสัมฤทธิ์ของการดำเนินการตามแผน	<input type="checkbox"/> ดี (๕ ข้อ)
✓	๔. มีการนำผลการประเมินไปใช้ในการปรับปรุงแก้ไขในปีการศึกษาต่อไป	
✓	๕. มีการนำเสนอผลการบริหารจัดการของสถานศึกษาให้ผู้มีส่วนได้ส่วนเสียได้รับทราบ	

ผลการรับรองมาตรฐานคุณภาพ รับรอง ไม่รับรอง

ข้อเสนอแนะ

เปิดโอกาสให้ผู้มีส่วนเกี่ยวข้อง ทุกฝ่ายมีส่วนร่วมในการจัดทำเสนอ คณะกรรมการศูนย์พัฒนาเด็กให้ความสนใจชอบ และมีการดำเนินงานตามแผน เช่น มีการประชุมคณะกรรมการศูนย์พัฒนาเด็ก ภาคเรียนละ ๒ ครั้ง ประชุมผู้ปกครองภาคเรียนละครั้ง มีเครือข่าย ผู้ปกครอง เป็นต้น ผู้บริหารดำเนินการส่งเสริมให้เด็กมีความแข็งแรงว่องไว โดยจัดให้มี มีการนิเทศ กำกับ ติดตาม อย่างเป็นระบบ และต่อเนื่อง มีการสรุปผลการดำเนินงานตามแผนปฏิบัติการประจำปีแจ้งผู้มีส่วนเกี่ยวข้องทราบ จากการประเมินคุณภาพภายใน

มาตรฐานที่ ๒ ครู/ผู้ดูแลเด็กให้การดูแลและจัดประสบการณ์การเรียนรู้และการเล่นเพื่อพัฒนาเด็กปฐมวัย
 จุดเน้น ครูจัดประสบการณ์ตรงเพื่อส่งเสริมเด็กให้มีร่างกายแข็งแรงว่องไว

ผลการพิจารณา	ตัวชี้วัด	สรุปผลประเมิน
✓	๑. ครูหรือผู้ดูแลเด็ก มีการวางแผนการจัดประสบการณ์ การเรียนรู้รายปีครบทุกหน่วยการเรียนรู้ ทุกชั้นปี	<input type="radio"/> ปรับปรุง (๐-๓ ข้อ) <input type="radio"/> พอใช้ (๔ ข้อ)
✓	๒. ครูหรือผู้ดูแลเด็กทุกคนมีการนำแผนการจัดประสบการณ์ การเรียนรู้ไปใช้ในการจัดประสบการณ์โดยใช้สื่อ เทคโนโลยี สารสนเทศและแหล่งเรียนรู้ที่เอื้อต่อการเรียนรู้	<input type="checkbox"/> ดี (๕ ข้อ)
✓	๓. มีการตรวจสอบและประเมินผลการจัดประสบการณ์ อย่าง เป็นระบบ	
×	๔. มีการนำผลการประเมินมาพัฒนาการจัดประสบการณ์ ของครู หรือผู้ดูแลเด็กอย่างเป็นระบบ	
✓	๕. มีการแลกเปลี่ยนเรียนรู้และให้ข้อมูลป้อนกลับเพื่อ พัฒนา ปรับปรุงการจัดประสบการณ์	

ข้อเสนอแนะในการเขียน SAR ให้ได้ผลประเมินระดับสูงขึ้น ศูนย์พัฒนาเด็กควรมีการระบุข้อมูลใน SAR ในปีต่อไปให้มีความชัดเจนมากยิ่งขึ้น โดยเฉพาะการนำผลการ ประเมินพัฒนาการจากการจัดประสบการณ์ของครู หรือผู้ดูแลเด็กอย่างเป็นระบบ เช่น การประเมินคุณภาพภายใน พบว่า เด็กมีร่างกายแข็งแรง ว่องไว ร้อยละ ๙๐ มี คุณภาพระดับดีมาก ครูหรือผู้ดูแลเด็กนำข้อมูลเด็กที่ไม่ผ่านเกณฑ์ ร้อยละ ๑๐ มาวิเคราะห์ถึงสาเหตุและปัญหาที่ เกิดขึ้น มาจัดทำแผนการจัดประสบการณ์การเรียนรู้เพื่อส่งเสริมให้ เด็กร่างกายแข็งแรง ว่องไว และจัดกิจกรรม ประสบการณ์ตามแผนอย่างต่อเนื่องทุกปีการศึกษา

มาตรฐานที่ ๓ คุณภาพของเด็กปฐมวัย

จุดเน้น เด็กมีร่างกายแข็งแรงอ้วนไว

ผลการพิจารณา	ตัวชี้วัด	สรุปผลประเมิน
✓	๑. มีการระบุเป้าหมายคุณภาพของเด็กปฐมวัย	<input type="radio"/> ปรับปรุง (๐-๓ ข้อ) <input type="radio"/> พอใช้ (๔ ข้อ) <input type="checkbox"/> ดี (๕ ข้อ)
✓	๒. มีการระบุวิธีพัฒนาคุณภาพของเด็กปฐมวัยอย่างเป็นระบบ ตามเป้าหมายการพัฒนาเด็กปฐมวัย	
✓	๓. มีพัฒนาการสมวัยตามเป้าหมายการพัฒนาเด็กปฐมวัย	
✓	๔. มีการนำผลประเมินคุณภาพของเด็กปฐมวัยมาพัฒนาเด็ก ปฐมวัยให้มีพัฒนาการสมวัย	
✓	๕. มีการนำเสนอผลการประเมินคุณภาพของเด็กปฐมวัยต่อผู้ที่เกี่ยวข้อง	

ข้อเสนอแนะในการเขียน SAR ให้ได้ผลประเมินระดับสูงขึ้น ศูนย์พัฒนาเด็กควรมีการระบุข้อมูลใน SAR ปีต่อไปให้มีความสมบูรณ์มากยิ่งขึ้น โดยมีการระบุวิธีการ พัฒนาเด็กปฐมวัย ตัวบ่งชี้ที่ ๓.๑ก เด็กมีการเจริญเติบโตสมวัยเน้นเด็กมีร่างกายแข็งแรงอ้วนไว ตามเป้าหมายอย่าง เป็นระบบ PDCA เช่น ศูนย์พัฒนาเด็กกำหนดเป้าหมายเด็กร้อยละ ๘๕ มีคุณภาพระดับดีมาก ส่งเสริมให้ครูหรือ ผู้ดูแลเด็กจัดประสบการณ์ตรงเพื่อส่งเสริมเด็กให้มีร่างกายแข็งแรงอ้วนไว โดยจัดประสบการณ์การเรียนรู้ให้เด็กออก กำลังภายในตอนเช้าตอนกิจกรรมหน้าเสาธง กิจกรรมเคลื่อนไหวและจังหวะให้เด็กเต้น เคลื่อนไหวร่างกายตามเพลง เคลื่อนไหวตามคำสั่ง และกิจกรรมกลางแจ้งให้เด็กวิ่งเล่นในสนาม ให้เด็กเล่นอิสระในสนามเด็กเล่น เป็นต้น จาก การประเมินคุณภาพคุณภาพภายใน ผลการประเมิน ตัวบ่งชี้ที่ ๓.๑ ก เด็กมีการเจริญเติบโตสมวัยเน้นเด็กมีร่างกาย แข็งแรงอ้วนไว พบว่าเด็กร้อยละ ๙๐ มีคุณภาพระดับดีมาก บรรลุเป้าหมาย ศูนย์พัฒนาเด็กนำข้อมูลเด็กที่ไม่ผ่าน เกณฑ์ ร้อยละ ๑๐ มาวิเคราะห์ถึงสาเหตุและปัญหาที่เกิดขึ้น ไปวางแผนพัฒนาคุณภาพของเด็กให้แข็งแรงอ้วนไวในปี ต่อไป อย่างต่อเนื่อง พร้อมทั้งเผยแพร่ผลการดำเนินงานให้ผู้มีส่วนเกี่ยวข้องทราบ ทั้งที่ประชุมครูหรือผู้ดูแลเด็ก กรรมการศูนย์พัฒนาเด็ก และผู้ปกครอง หรือทางเอกสาร แผ่นพับ ป้ายประชาสัมพันธ์ เว็บไซต์ หรือเฟซบุ๊ก ของ ศูนย์พัฒนาเด็ก เป็นต้น

๑๔. การนำผลการประเมินคุณภาพการศึกษาของสถานศึกษามาใช้ในการปรับปรุงและพัฒนาคุณภาพการศึกษาอย่างต่อเนื่อง

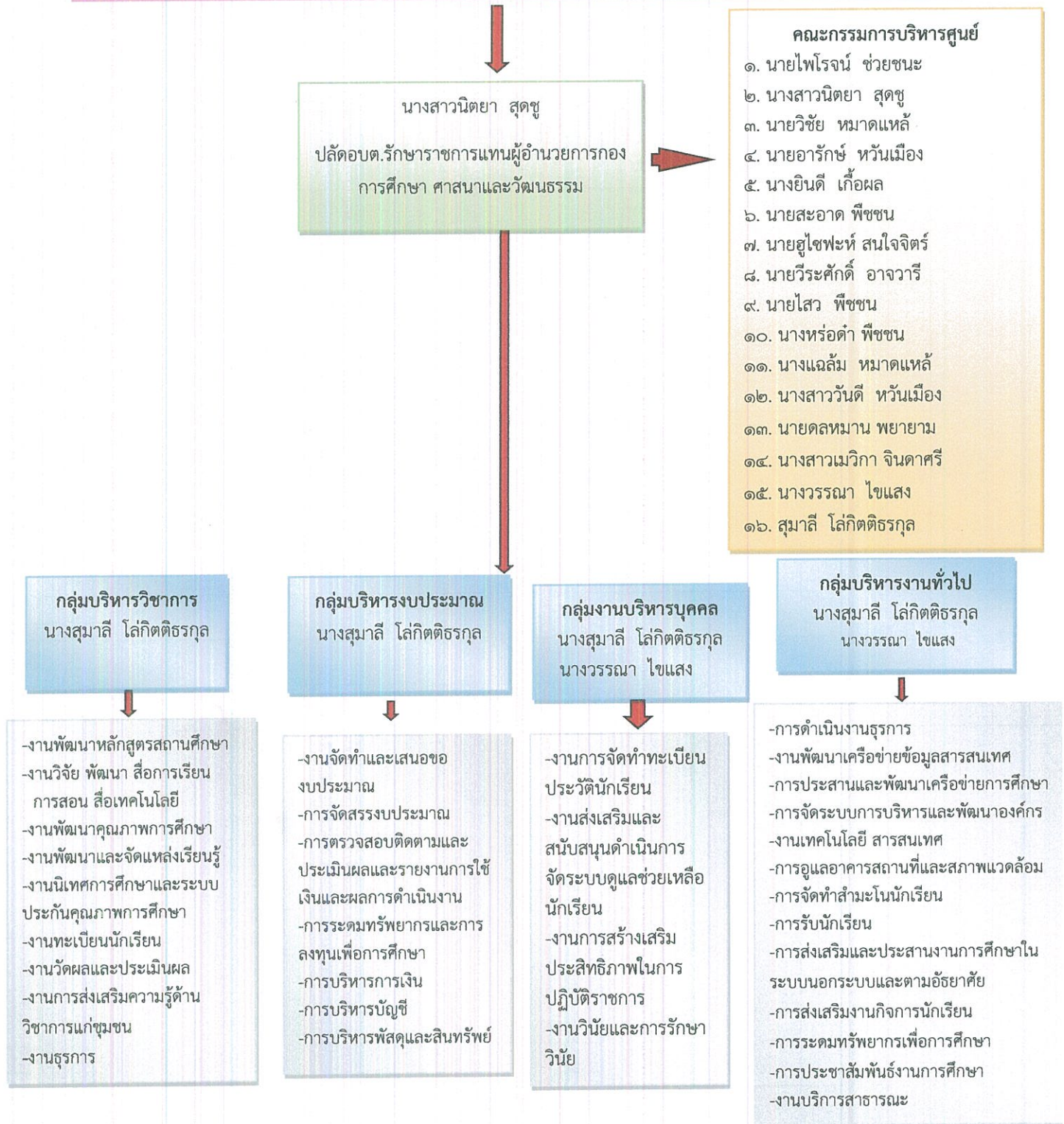
ศูนย์พัฒนาเด็กควรระบุข้อมูลไว้ในรายงานประเมินตนเองในปีต่อไปให้ครบถ้วนโดยควรกำหนดเป้าหมายและจุดเน้นในการพัฒนา พัฒนาการบริหารจัดการจัดทำแผนพัฒนาระยะ ๓-๕ ปี และแผนปฏิบัติการประจำปีระบุโครงการกิจกรรม วิธีการและกระบวนการพัฒนาที่ชัดเจน มีสรุปพัฒนาการเด็กต่อเนื่องอย่างน้อย ๓ ปี มีข้อเสนอแนะในการพัฒนาคุณภาพด้านเด็ก ครู และการบริหารจัดการ ครูผู้ดูแลเด็กควรมีการบันทึกหลังการประสบการณ์ แสดงขั้นตอนการใช้เครื่องมือในการประเมินผลพัฒนาการเด็ก ควรมีการระบุแบบอย่างที่ดี หรือนวัตกรรมที่ส่งเสริมพัฒนาการเด็กให้มีความแข็งแรงอ่องไว ตามจุดเน้นอย่างชัดเจน รวมทั้งระบุวิธีการเผยแพร่ข้อมูลจากรายงานผลการประเมินตนเองให้ผู้ปกครอง คณะกรรมการสถานพัฒนาเด็ก ภาศึเครือข่าย และผู้มีส่วนเกี่ยวข้องในรูปแบบต่าง ๆ เช่น กลุ่มไลน์ แผ่นพับ และเว็บไซต์ของศูนย์พัฒนาเด็ก เป็นต้น

๑๕. การพัฒนาคุณภาพการจัดการศึกษาตามแผนปฏิบัติการประจำปีของสถานศึกษา

๑๕.๑ การบริหารจัดการศึกษา

ศูนย์พัฒนาเด็กเล็กบ้านตลิ่งชัน ได้จัดแบ่งโครงสร้างการบริหารงานเป็น ๔ ฝ่าย โดยแบ่งเป็น ฝ่ายงานวิชาการ งานงบประมาณ งานบุคลากร และงานบริหารทั่วไป ผู้บริหารยึดหลักการบริหาร/เทคนิคการบริหารแบบการพัฒนาตามกระบวนการ PDCA และอธิบายการนำมาใช้ในบริบทของสถานศึกษา

โครงสร้างการบริหารงานศูนย์พัฒนาเด็กเล็กบ้านตลิ่งชัน



๑๕.๒ วิสัยทัศน์ พันธกิจ ยุทธศาสตร์ กลยุทธ์ จุดมุ่งหมายเพื่อการพัฒนา อัตลักษณ์ และเอกลักษณ์
ของสถานศึกษา

วิสัยทัศน์

พัฒนาการสมวัย ใส่ใจการเรียนรู้ ควบคู่คุณธรรม ก้าวสู่ประชาคมอาเซียน
เพื่อพัฒนาคนสู่สังคมแห่งการเรียนรู้ตลอดชีวิต

พันธกิจ

๑. ส่งเสริมและพัฒนาและพัฒนาให้ผู้เรียนมีพัฒนาการทุกด้านเหมาะสม
๒. ส่งเสริมให้ชุมชนเข้ามามีส่วนร่วมในการจัดการศึกษา
๓. พัฒนาบุคลากรให้มีศักยภาพในการจัดการศึกษาปฐมวัย
๔. พัฒนาให้ผู้เรียนมีความใฝ่รู้ใฝ่เรียน มีความเป็นไทย ก้าวสู่ประชาคมอาเซียน
๕. ส่งเสริมและสนับสนุนทางด้านโภชนาการให้เหมาะสมกับวัย
๖. พัฒนาคูณภาพเด็กให้มีคุณภาพ เรียนรู้ตลอดชีวิต มีทักษะและการดำรงชีวิตให้เหมาะสมในแต่ละช่วงวัย

ยุทธศาสตร์และกลยุทธ์

ยุทธศาสตร์	กลยุทธ์	หน่วยงานที่รับผิดชอบ
<p>๑. ยุทธศาสตร์ การพัฒนาด้านการบริหารจัดการศูนย์พัฒนาเด็กเล็ก</p>	<p>๑.๑ กลยุทธ์ ปรับปรุงและพัฒนาศูนย์พัฒนาเด็กเล็ก</p> <p>๑.๒ กลยุทธ์ส่งเสริมให้ใช้สื่อและเทคโนโลยีทางการศึกษาประกอบการสอน</p> <p>๑.๓ กลยุทธ์ส่งเสริมการจัดทำหลักสูตรให้สอดคล้องกับระบบการศึกษาของท้องถิ่น</p>	
<p>๒.ยุทธศาสตร์ การพัฒนาคนสู่สังคมแห่งการเรียนรู้ตลอดชีวิตอย่างยั่งยืน</p>	<p>๒.๑กลยุทธ์ส่งเสริมการใช้เทคนิคการสอนที่หลากหลายและจัดการเรียนรู้ที่มุ่งพัฒนาผู้เรียนเป็นสำคัญ</p> <p>๒.๒ กลยุทธ์ส่งเสริมกีฬา นันทนาการเด็กและเยาวชน</p> <p>๒.๓ กลยุทธ์ ส่งเสริมการศาสนา ศิลปวัฒนธรรมจารีต ประเพณี ภูมิปัญญาท้องถิ่น การอนุรักษ์ทรัพยากรและสิ่งแวดล้อม</p> <p>๒.๔ กลยุทธ์ ส่งเสริมการดำเนินชีวิตตามแนวพระราชดำริ</p> <p>๒.๕ กลยุทธ์ ศึกษาแหล่งเรียนรู้ และพัฒนากระบวนการเรียนรู้นอกสถานที่</p>	
<p>๓. ยุทธศาสตร์การพัฒนา ศักยภาพครูให้มีความสามารถในการถ่ายทอดวิชา</p>	<p>๓.๑ กลยุทธ์ส่งเสริมการพัฒนาบุคลากรทางการศึกษาให้มีคุณภาพ</p>	
<p>๔. ยุทธศาสตร์การพัฒนา การมีส่วนร่วมของชุมชน เพื่อช่วยเหลือและดำเนินการพัฒนาเด็กเล็ก</p>	<p>๔.๑ กลยุทธ์ ส่งเสริมสนับสนุนให้ผู้นำชุมชน ผู้ปกครอง และผู้ที่มีส่วนเกี่ยวข้องเข้ามามีส่วนร่วมในการพัฒนาศูนย์พัฒนาเด็กเล็ก</p>	
<p>๕. ยุทธศาสตร์การพัฒนา สุขโภชนาการดี ชีวิตมีสุข</p>	<p>๕.๑ กลยุทธ์ ส่งเสริมการดูแลสุขภาพตนเองให้สุขภาพจิตดีและมีความสุข</p> <p>๕.๒ กลยุทธ์ ส่งเสริมคุณธรรม จริยธรรมและจิตใจที่ดีงาม</p> <p>๕.๓ กลยุทธ์ ส่งเสริมให้เด็กกินอาหารที่หลากหลายมีสัดส่วนที่เหมาะสม</p> <p>๕.๔ กลยุทธ์สนับสนุนไอโอดีกับการพัฒนาเด็กปฐมวัย</p>	

จุดมุ่งหมายเพื่อการพัฒนา

๑. เพื่อให้ผู้เรียนมีพัฒนาการสมวัย
๒. เพื่อให้ชุมชนเข้ามามีส่วนร่วมในการจัดกิจกรรมการเรียนการสอน
๓. เพื่อให้ครูทุกคนได้รับการฝึกอบรมเพื่อพัฒนาศักยภาพ
๔. เพื่อให้ผู้เรียนมีความใฝ่รู้ใฝ่เรียน มีความเป็นไทย และเตรียมความพร้อมก้าวสู่ประชาคมอาเซียน
๕. เพื่อให้เด็กได้รับโภชนาการเหมาะสมกับวัย
๖. เพื่อให้ผู้เรียนมีคุณธรรม จริยธรรมและอยู่ในสังคมอย่างมีความสุข

อัตลักษณ์ของสถานศึกษา

“ พัฒนาการสมวัย ”

เอกลักษณ์ของสถานศึกษา

“ เรียนปนเล่น เล่นศาสนา ”

ส่วนที่ ๒

ผลการประเมินตนเองของสถานศึกษา

๑. ผลการประเมินคุณภาพตามมาตรฐานการประกันคุณภาพภายในสถานศึกษา

๑.๑ ระดับปฐมวัย

มาตรฐานที่ ๑ การบริหารจัดการสถานพัฒนาเด็กปฐมวัย

จุดเน้น ผู้บริหารมีวิสัยทัศน์กว้างไกลในการพัฒนาการศึกษาของศูนย์พัฒนาเด็กเล็ก โดยการมีส่วนร่วมจากทุกภาคส่วน ระดับคุณภาพ ดี

วิธีดำเนินการ

ศูนย์พัฒนาเด็กเล็กบ้านตลิ่งชัน ได้ดำเนินการดังนี้

-จัดทำแผนพัฒนาการศึกษา ๕ ปี แผนปฏิบัติการประจำปีงบประมาณ และแผนปฏิบัติการประจำปีการศึกษา มีการสรุป/รายงานโครงการ/กิจกรรมและทำรายงานการประเมินตนเอง (SAR)
-จัดทำหลักสูตรสถานศึกษาปฐมวัย ๒๕๖๐ มีการนิเทศ ติดตาม และประเมินผลการใช้หลักสูตร สรุป และรายงานการใช้หลักสูตร

-จัดทำข้อมูลเด็กรายบุคคล ข้อมูลครู ข้อมูลด้านงบประมาณ ด้านครุภัณฑ์

-มีการบันทึกการบาดเจ็บ/อุบัติเหตุ/โรคติดต่อ

-ทำบันทึกการตรวจสอบสุขภาพ บันทึกความปลอดภัยของสนามเด็กเล่น

- จัดทำโครงการพัฒนาบุคลากร

- ให้ครูและบุคลากรรายงานผลการปฏิบัติงาน

- ออกเยี่ยมบ้านเด็กทุกคน และบันทึกการเยี่ยมบ้านทุกครั้ง

- ติดตั้งอุปกรณ์ดับเพลิง และมีการตรวจเช็คน้ำยาดับเพลิง พร้อมบันทึกการตรวจเช็คทุกครั้ง

- บันทึกข้อมูลน้ำหนักและส่วนสูง และการแปลผลการเจริญเติบโต ของเด็ก

- จัดทำรายการอาหารล่วงหน้า

- บันทึกการตรวจสอบอนามัยประจำวัน

- บันทึกปัญหาสุขภาพและการดูแลเบื้องต้น

- บันทึกประวัติการได้รับวัคซีน

- จัดให้มีมุมผู้ปกครอง

- จัดตั้งกลุ่มกลุ่ม Application Line ผู้ปกครอง

- จัดทำโครงการประชุมผู้ปกครอง

- ประกาศแต่งตั้งคณะกรรมการบริหารศูนย์พัฒนาเด็กเล็ก

ข้อมูลหลักฐาน เอกสารเชิงประจักษ์สนับสนุนผลการประเมินตนเอง

ผลการดำเนินการ ผลการประเมินตามตัวบ่งชี้/การนำเสนอผลการบริหารจัดการของสถานศึกษาให้ผู้มีส่วนได้ส่วนเสียได้รับรู้การบริหารและการจัดการสถานพัฒนาเด็กปฐมวัยอย่างเป็นระบบ

จุดเด่น

ศูนย์พัฒนาเด็กเล็กบ้านตลิ่งชัน มีการบริหารและการจัดการอย่างเป็นระบบ โดยใช้เทคนิคการประชุมที่หลากหลายวิธี เช่น การประชุมแบบมีส่วนร่วม การประชุมระดมสมอง การประชุมกลุ่ม เพื่อให้ทุกฝ่าย มีส่วนร่วมในการกำหนดวิสัยทัศน์ พันธกิจ เป้าหมาย ที่ชัดเจน มีการปรับแผนพัฒนาคุณภาพการจัดการศึกษา แผนปฏิบัติการประจำปีการศึกษา และแผนปฏิบัติการประจำปีงบประมาณ ที่สอดคล้อง กับผลการจัดการศึกษา สภาพปัญหา ความต้องการพัฒนา และนโยบายการปฏิรูปการศึกษา ที่มุ่งเน้นการพัฒนา ให้ผู้เรียนมีคุณภาพตามมาตรฐานการเรียนรู้ตามหลักสูตรสถานศึกษาปฐมวัย ครูผู้สอนสามารถจัดประสบการณ์ การเรียนรู้ได้อย่างมีคุณภาพ มีการนิเทศ กำกับ ติดตาม ประเมินผล การดำเนินงาน และจัดทำรายงานผลการจัดการศึกษา ที่ใช้กระบวนการรวบรวมและสรุปข้อมูล เพื่อใช้เป็นฐานในการวางแผนพัฒนาคุณภาพ ในโอกาสต่อไป

จุดที่ควรพัฒนา

๑. ควรเปิดโอกาสให้ผู้ปกครองได้มีส่วนร่วมในการเสนอความคิดเห็นในการจัดการศึกษาเพื่อพัฒนา ผู้เรียน
๒. ควรมีการสร้างเครือข่ายความร่วมมือของผู้มีส่วนเกี่ยวข้องในการจัดการศึกษาของศูนย์พัฒนาเด็กเล็ก ให้มีความเข้มแข็ง มีส่วนร่วมรับผิดชอบต่อผลการจัดการศึกษา และการขับเคลื่อนคุณภาพการจัดการศึกษา
๓. การเพิ่มศักยภาพในการใช้เทคโนโลยีสารสนเทศในการจัดการศึกษาร่วมกับทุกภาคส่วน ไม่ว่าจะเป็น ครู ผู้ปกครอง เด็ก หน่วยงานต่าง ๆ

- ๑๕.โครงการสื่อวัสดุการเรียนการสอน(รายหัว)
- ๑๖.โครงการค่าใช้จ่ายในการจัดการศึกษา ศพด.บ้านตลิ่งชัน
- ๑๗.โครงการจัดทำแผนการจัดประสบการณ์การเรียนรู้สำหรับเด็กปฐมวัย
- ๑๘.โครงการส่งเสริมสนับสนุนการสื่อและเทคโนโลยีสมัยใหม่มาใช้ในการเรียนการสอน
- ๑๙.โครงการพัฒนาคุณภาพการศึกษาด้วยเทคโนโลยีสารสนเทศ(DLTV)
- ๒๐.โครงการนิทานจากศพด.สู่บ้าน
- ๒๑.โครงการเข้าร่วมมหกรรมการศึกษาการแข่งขันทักษะทางวิชาการ
- ๒๒.โครงการศึกษาแหล่งเรียนรู้นอกสถานที่
- ๒๔.โครงการอาหารกลางวัน
- ๒๕.โครงการมาตีมนมกันเถอะ
- ๒๖.โครงการส่งเสริมสุขภาพอนามัยสำหรับเด็กปฐมวัย
- ๒๗.โครงการเปิดโลกกว้างสู่อาเซียน
- ๒๘.โครงการส่งเสริมคุณธรรมจริยธรรมสำหรับเด็กปฐมวัย
- ๒๙.โครงการกีฬาสี่สานสัมพันธ์
- ๓๐.โครงการหนูน้อยจิตสาธารณะ
- ๓๑.โครงการพัฒนาทักษะและส่งเสริมพัฒนาการเรียนรู้สำหรับเด็กปฐมวัย
- ๓๒.โครงการหนึ่งผู้ปกครองหนึ่งของเล่น
- ๓๓.โครงการวันสำคัญเกี่ยวกับชาติ ศาสนา พระมหากษัตริย์ บุคคลสำคัญ ประเพณีวัฒนธรรม
- ๓๔.โครงการภูมิปัญญาท้องถิ่นและผลิตสื่อเพื่อส่งเสริมการเรียนรู้
- ๓๕.โครงการส่งเสริมการดำเนินการตามแนวพระราชดำริเศรษฐกิจพอเพียง
- ๓๖.โครงการส่งเสริมการเล่นพื้นบ้าน

จุดเด่น

โครงการที่พัฒนาเด็กได้ครบทั้ง ๔ ด้าน ผู้ปกครอง หน่วยงาน ชุมชน ร่วมมือกันจัดกิจกรรม พัฒนาการเรียนรู้ของเด็ก ได้แก่ โครงการส่งเสริมและพัฒนาทักษะการเรียนรู้สำหรับเด็กปฐมวัย โครงการขอรับเงินสนับสนุนจากกองหลักประกันสุขภาพตำบลโคกเจริญ

จุดที่ควรพัฒนา

๑. ควรเปิดโอกาสให้ผู้ปกครองได้มีส่วนร่วมในการเสนอความคิดเห็นในการจัดการศึกษาเพื่อ พัฒนาผู้เรียนมากขึ้น

๒. การฝึกอบรมเพื่อเพิ่มพูนความรู้ให้มากขึ้นของบุคลากรทางการศึกษาในสังกัด

มาตรฐานที่ ๓ คุณภาพของเด็กปฐมวัย

ตัวบ่งชี้ที่ ๓.๖ ข เด็กมีพัฒนาการด้านภาษาและการสื่อสาร ศูนย์พัฒนาเด็กเล็กบ้านตลิ่งชัน ได้ดำเนินการดังนี้

- บันทึกการสังเกต ติดตามพฤติกรรมความสามารถในการเรียนรู้
- บันทึกการสังเกตพฤติกรรม
- บันทึกพัฒนาการรายบุคคล
- มีคู่มือเฝ้าระวังและส่งเสริมพัฒนาการเด็กปฐมวัย (DSPM)
- หลักสูตรการศึกษาปฐมวัย พ.ศ. ๒๕๖๐ หลักสูตรสถานศึกษาศูนย์พัฒนาเด็กเล็กบ้านตลิ่งชัน

ตัวบ่งชี้ที่ ๓.๗ ข เด็กมีพัฒนาการด้านสังคม คุณธรรม มีวินัย และความเป็นพลเมืองดี ศูนย์พัฒนาเด็กเล็กบ้านตลิ่งชัน ได้ดำเนินการดังนี้

- บันทึกการสังเกต ติดตามพฤติกรรมความสามารถในการเรียนรู้
- บันทึกการสังเกตพฤติกรรม
- บันทึกพัฒนาการรายบุคคล
- มีคู่มือเฝ้าระวังและส่งเสริมพัฒนาการเด็กปฐมวัย (DSPM)
- หลักสูตรการศึกษาปฐมวัย พ.ศ. ๒๕๖๐ หลักสูตรสถานศึกษาศูนย์พัฒนาเด็กเล็กบ้านตลิ่งชัน
- แฟ้มสะสมผลงานของเด็ก
- บันทึกการติดตามประเมินผลหลังการจัดกิจกรรม

ข้อมูล หลักฐาน เอกสารเชิงประจักษ์ที่สนับสนุนผลการประเมินตนเอง

จุดเด่น

เด็กมีพัฒนาการทางด้านร่างกาย น้ำหนัก ส่วนสูงเป็นไปตามเกณฑ์ และมีทักษะในการ เคลื่อนไหวไปตามวัย มีสุขนิสัยในการดูแลสุขภาพของตนหลีกเลี่ยงสภาพแวดล้อมที่เสี่ยงต่อโรคภัยและสิ่งเสพติด มี พัฒนาการด้าน อารมณ์-จิตใจแจ่มใสมีความรู้สึกที่ดีต่อตนเองและผู้อื่น มีความมั่นใจกล้าแสดงออก ด้านสังคมมีวินัย มีความ รับผิดชอบซื่อสัตย์สุจริตรู้จักแบ่งปัน ประพฤติตนตามวัฒนธรรมไทยและศาสนาที่ตนนับถือ มีพัฒนาการ ทางด้าน สติปัญญาสนใจเรียนรู้สิ่งรอบตัวรักการเรียนรู้มีทักษะทางภาษาที่เหมาะสมกับวัย

จุดที่ควรพัฒนา

ควรจัดกิจกรรมด้านการพัฒนาความคิดรวบยอด คิดแก้ปัญหาและคิดสร้างสรรค์

ส่วนที่ ๓

สรุปผล แนวทางการพัฒนา และความต้องการการช่วยเหลือ

ผลการประเมินตนเองของสถานศึกษาถือเป็นข้อมูลสารสนเทศสำคัญที่สถานศึกษาจะต้องนำไปวิเคราะห์ สังเคราะห์ เพื่อสรุปนำไปสู่การเชื่อมโยงหรือสะท้อนภาพความสำเร็จกับแผนพัฒนาคุณภาพการ จัดการศึกษาของ สถานศึกษา และนำไปใช้ในการวางแผนพัฒนาคุณภาพการศึกษาของสถานศึกษา ดังนั้น จากผลการดำเนินงาน ของสถานศึกษา สามารถสรุปผลการประเมินในภาพรวมของจุดเด่น จุดควรพัฒนาของแต่ละมาตรฐานพร้อมทั้ง แนวทางการพัฒนาในอนาคตเพื่อให้ได้มาตรฐานที่สูงขึ้นและความต้องการช่วยเหลือ ดังนี้

ระดับการศึกษาปฐมวัย

สรุปผล

จุดเด่น	จุดควรพัฒนา
<p>★ การบริหารจัดการสถานพัฒนาเด็กปฐมวัย ผู้บริหาร และหัวหน้าศูนย์พัฒนาเด็กเล็ก มีวิสัยทัศน์ในการจัดการศึกษา มีความเป็นผู้นำในระบอบประชาธิปไตย มีการจัดโครงสร้างการบริหารงานอย่างเป็นระบบ และสนับสนุนกิจกรรมการจัดประสบการณ์การเรียนรู้ที่เน้นผู้เรียนเป็นสำคัญ มอบหมายงานให้ครูผู้ดูแลเด็ก และบุคลากรรับผิดชอบงานตามความถนัดและความสามารถของแต่ละบุคคล ศูนย์พัฒนาเด็กเล็กมีการจัดหลักสูตรและกระบวนการเรียนรู้ส่งเสริมคุณภาพของผู้เรียนอย่างหลากหลายตาม ศักยภาพ มีโครงการสนับสนุนการใช้แหล่งเรียนรู้และ ภูมิปัญญาท้องถิ่น</p>	<p>★ การบริหารจัดการสถานพัฒนาเด็กปฐมวัย ระบบโครงสร้างและตัวอาคารยังเป็นตัวโครงสร้างแบบ เก่า</p>
<p>★ ครู/ผู้ดูแลเด็กให้การดูแลและจัดประสบการณ์ การเรียนรู้และการเล่นเพื่อพัฒนาเด็กปฐมวัย ครูผู้ดูแลเด็กมีประสบการณ์ในการจัดประสบการณ์ การเรียนรู้ และมีการพัฒนาการจัดประสบการณ์การ เรียนรู้ให้กับเด็กนักเรียน ตลอดจนมีการพัฒนาตนเอง อย่างต่อเนื่องและสม่ำเสมอ มีการจัดประสบการณ์ การเรียนรู้ที่เน้นผู้เรียนเป็นสำคัญ จัดกิจกรรมการ เรียนรู้ที่หลากหลาย มีการประชุมร่วมคิดร่วม แก้ปัญหาในการทำงาน อย่างต่อเนื่องและสม่ำเสมอ</p>	<p>★ ครู/ผู้ดูแลเด็กให้การดูแลและจัดประสบการณ์ การเรียนรู้และการเล่นเพื่อพัฒนาเด็กปฐมวัย การใช้แหล่งเรียนรู้ และภูมิปัญญาท้องถิ่นยังไม่ หลากหลายเท่าที่ควร ห้องเรียนห้องปฏิบัติการและสื่อ เทคโนโลยี ไม่พอเพียง</p>

จุดเด่น	จุดควรพัฒนา
<p>★ คุณภาพของเด็กปฐมวัย เด็กนักเรียนได้รับการอบรมสั่งสอนให้เป็นผู้มีความรู้ เหมาะสม มีพัฒนาการตามวัย ในภาพรวมอยู่ในเกณฑ์ ดี ผู้เรียนมีสุขภาพกายและสุขภาพจิตที่ดี เป็นผู้ม ีคุณลักษณะอันพึงประสงค์ มีคุณธรรมจริยธรรม มี ระเบียบ มีวินัย และรักความเป็นไทยเนื่องจากศูนย์ พัฒนาเด็กเล็กจัดกิจกรรมในการส่งเสริมพัฒนาการ เรียนรู้้อย่างหลากหลาย และมีการจัดประสบการณ์ การเรียนรู้ที่เน้นผู้เรียนเป็นสำคัญ</p>	<p>★ คุณภาพของเด็กปฐมวัย แม้ว่าศูนย์พัฒนาเด็กเล็กบ้านตลิ่งชัน จะมีโครงการ/ กิจกรรมในการพัฒนาการจัดประสบการณ์การเรียนรู้ อย่างหลากหลาย แต่จากผลการประเมินพบว่าเด็ก นักเรียนส่วนมากยึดติดกับการใช้ภาษาถิ่น ไม่ค่อยกล้า แสดงออกเท่าที่ควร ขาดการคิดวิเคราะห์ สังเคราะห์ ศูนย์พัฒนาเด็กเล็กจึงควรพัฒนา/เพิ่มเติมด้านการฝึ ทักษะการใช้ภาษาไทยให้มากขึ้น</p>

แผนการพัฒนาคุณภาพเพื่อยกระดับคุณภาพมาตรฐานให้สูงขึ้น

๑. จัดให้มีระบบส่งเสริมสนับสนุนตามความสามารถด้านต่าง ๆ ของเด็กอย่างต่อเนื่อง
๒. ส่งเสริมการพัฒนาเด็กปฐมวัยโดยคำนึงถึงพหุปัญญาที่หลากหลายของเด็กในแต่ละคนที่ได้รับการส่งเสริมและพัฒนาอย่างเต็มตามศักยภาพ ผ่านการออกแบบการจัดการเรียนรู้ที่เป็นระบบ
๓. วางแผนการจัดระบบหลักโภชนาการและสุขอนามัยของเด็กปฐมวัยอย่างชัดเจนและต่อเนื่อง
๔. ปลุกฝังให้เด็กปฐมวัยมีความรักและเทิดทูนต่อสถาบันชาติ ศาสนา และพระมหากษัตริย์
๕. ปลุกฝังให้เด็กปฐมวัยมีระเบียบวินัยต่อตนเองและสังคม

แนวทางการพัฒนาสถานศึกษาในอนาคต

๑. การจัดกิจกรรมส่งเสริมความสามารถด้านวิชาการ ดนตรี กีฬาและศิลปะ
๒. พัฒนากิจกรรมส่งเสริมคุณธรรมจริยธรรม
๓. การพัฒนาครูตามมาตรฐานวิชาชีพ
๔. ส่งเสริมการนำภูมิปัญญาท้องถิ่นให้มีส่วนร่วมในการจัดกิจกรรมการเรียนการสอนอย่างเป็นรูปธรรม
๕. การจัดสภาพแวดล้อมและสังคมที่ดีแก่ผู้เรียน

ความต้องการและการช่วยเหลือ

๑. ต้องการความร่วมมือจากผู้ปกครองและชุมชนในการสนับสนุนการจัดกิจกรรมพัฒนาผลสัมฤทธิ์ทางการเรียน คุณธรรม จริยธรรมและคุณลักษณะที่พึงประสงค์ของเด็ก
๒. ต้องการข้อมูลวิทยากรท้องถิ่นจากหน่วยงานในท้องถิ่น
๓. การให้ความรู้แก่ครู ชุมชน ผู้ปกครองด้านการประกันคุณภาพ

ภาคผนวก

ผลการประเมินรายมาตรฐาน

มาตรฐานด้านที่ ๑
การบริหารจัดการสถานพัฒนาเด็กปฐมวัย

ตัวบ่งชี้มาตรฐาน	คะแนนการประเมิน				
ตัวบ่งชี้ ๑.๑ การบริหารจัดการอย่างเป็นระบบ	๐	๑	๒	๓	รวม
๑.๑.๑ บริหารจัดการสถานพัฒนาเด็กปฐมวัยอย่างเป็นระบบ				✓	๙
๑.๑.๒ บริหารหลักสูตรสถานพัฒนาเด็กปฐมวัย				✓	
๑.๑.๓ บริหารจัดการข้อมูลอย่างเป็นระบบ				✓	
ตัวบ่งชี้ ๑.๒ การบริหารจัดการบุคลากรทุกประเภทตามหน่วยงานที่สังกัด	๐	๑	๒	๓	รวม
๑.๒.๑ บริหารจัดการบุคคลอย่างเป็นระบบ				✓	๑๒
๑.๒.๒ ผู้บริหารสถานพัฒนาเด็กปฐมวัย/หัวหน้าระดับปฐมวัย/ผู้ดำเนินการมีคุณวุฒิ/คุณสมบัติเหมาะสมและบริหารงานอย่างมีประสิทธิภาพ				✓	
๑.๒.๓ ครู/ผู้ดูแลเด็กที่ทำหน้าที่หลักในการดูแลและพัฒนาเด็กปฐมวัย มีวุฒิการศึกษา/คุณสมบัติเหมาะสม				✓	
๑.๒.๔ บริหารบุคลากรจัดอัตราส่วนของครู/ผู้ดูแลเด็กอย่างเหมาะสมต่อเพียงพอต่อจำนวนเด็กในแต่ละกลุ่มอายุ				✓	
ตัวบ่งชี้ ๑.๓ การบริหารจัดการสภาพแวดล้อมเพื่อความปลอดภัย	๐	๑	๒	๓	รวม
๑.๓.๑ บริหารจัดการด้านสภาพแวดล้อมเพื่อความปลอดภัยอย่างเป็นระบบ				✓	๒๓
๑.๓.๒ โครงสร้างและตัวอาคารมั่นคง ตั้งอยู่ในบริเวณและสภาพแวดล้อมที่ปลอดภัย			✓		
๑.๓.๓ จัดการความปลอดภัยของพื้นที่เล่น/สนามเด็กเล่นและสภาพแวดล้อมภายนอกอาคาร				✓	
๑.๓.๔ จัดสภาพแวดล้อมภายในอาคาร ครุภัณฑ์ อุปกรณ์ เครื่องใช้ให้ปลอดภัยเหมาะสมกับการใช้งานอย่างเพียงพอ				✓	
๑.๓.๕ จัดให้มีของเล่นที่ปลอดภัยได้มาตรฐานมีจำนวนเพียงพอสะอาดเหมาะสมกับระดับพัฒนาการของเด็ก				✓	
๑.๓.๖ ส่งเสริมให้เด็กปฐมวัยเดินอย่างปลอดภัย				✓	
๑.๓.๗ จัดให้มีระบบป้องกันภัยจากบุคคลทั้งภายในและภายนอกสถานพัฒนาเด็กปฐมวัย				✓	
๑.๓.๘ จัดให้มีระบบรับเหตุฉุกเฉิน ป้องกันอัคคีภัย/ภัยพิบัติจากความเสี่ยงของพื้นที่				✓	

ตัวบ่งชี้มาตรฐาน	คะแนนการประเมิน				
ตัวบ่งชี้ ๑.๔ การจัดการเพื่อส่งเสริมสุขภาพและการเรียนรู้	๐	๑	๒	๓	รวม
๑.๔.๑ มีการจัดการเพื่อส่งเสริมสุขภาพ เฝ้าระวังการเจริญเติบโตของเด็ก และดูแลการเจ็บป่วยเบื้องต้น			✓		๑๙
๑.๔.๒ มีแผนและดำเนินการตรวจสอบอนามัยประจำวันตรวจสอบสุขภาพประจำปี และป้องกันควบคุมโรคติดต่อ				✓	
๑.๔.๓ อาคารต้องมีพื้นที่ใช้สอยเป็นสัดส่วนตามกิจวัตรประจำวันของเด็กที่เหมาะสมตามช่วงวัย และการใช้ประโยชน์				✓	
๑.๔.๕ จัดบริเวณห้องน้ำ ห้องส้วม ที่แปร่งพื้น/ล้างมือให้เพียงพอ สะอาดปลอดภัย และเหมาะสมกับการใช้งานของเด็ก				✓	
๑.๔.๖ จัดการระบบสุขาภิบาลที่มีประสิทธิภาพ ครอบคลุมสถานที่ปรุงประกอบอาหาร น้ำดื่ม น้ำใช้ กำจัดขยะสิ่งปฏิกูล และพาหนะนำโรค				✓	
๑.๔.๗ จัดอุปกรณ์ภาชนะและเครื่องใช้ส่วนตัวให้เพียงพอกับการใช้งานของเด็กทุกคน และดูแลความสะอาดและปลอดภัยอย่างสม่ำเสมอ				✓	
ตัวบ่งชี้ ๑.๕ การส่งเสริมการมีส่วนร่วมของครอบครัวและชุมชน	๐	๑	๒	๓	
๑.๕.๑ มีการสื่อสารเพิ่มสร้างความสัมพันธ์และความเข้าใจอันดีระหว่างพ่อแม่/ผู้ปกครอง กับสถานพัฒนาเด็กปฐมวัยเกี่ยวกับตัวเด็กและการดำเนินงานของสถานพัฒนาเด็กปฐมวัย				✓	
๑.๕.๒ การจัดกิจกรรมที่พ่อแม่/ผู้ปกครอง/ครอบครัวและชุมชนมีส่วนร่วม				✓	
๑.๕.๓ ดำเนินงานให้สถานพัฒนาเด็กปฐมวัยเป็นแหล่งเรียนรู้แก่ชุมชนในเรื่องการพัฒนาเด็กปฐมวัย				✓	
๑.๕.๔ มีคณะกรรมการสถานพัฒนาเด็กปฐมวัย				✓	
มาตรฐานด้านที่ ๑ มีคะแนนรวม					๗๖ คะแนน
มาตรฐานด้านที่ ๑ มีคะแนนรวม คิดเป็นร้อยละ = $\frac{\text{คะแนนรวม}}{๗๘} * ๑๐๐$					๙๗.๕๕
มาตรฐานด้านที่ ๑ มีจำนวนตัวบ่งชี้ ที่ต้องปรับปรุง					๐ ข้อ

มาตรฐานด้านที่ ๒

ครูให้การดูแล และจัดประสบการณ์การเรียนรู้และการเล่นเพื่อพัฒนาเด็กปฐมวัย

ตัวบ่งชี้มาตรฐาน	คะแนนการประเมิน				
ตัวบ่งชี้ ๒.๑ การดูแลและพัฒนาเด็กอย่างรอบด้าน	๐	๑	๒	๓	รวม
๒.๑.๑ มีแผนการจัดประสบการณ์การเรียนรู้ที่สอดคล้องกับหลักสูตรการศึกษาปฐมวัย มีการดำเนินงานและประเมินผล				✓	๑๕
๒.๑.๒ จัดพื้นที่/มุมประสบการณ์การเรียนรู้และการเล่นที่เหมาะสมอย่างหลากหลาย				✓	
๒.๑.๓ จัดกิจกรรมส่งเสริมพัฒนาการทุกด้านอย่างบูรณาการตามธรรมชาติของเด็กที่เรียนรู้ด้วยประสาทสัมผัส ลงมือทำปฏิสัมพันธ์ และการเล่น				✓	
๒.๑.๔ เลือกใช้สื่อ/อุปกรณ์ เทคโนโลยี เครื่องเล่นและจัดสภาพแวดล้อมภายใน-ภายนอก แหล่งเรียนรู้ ที่เพียงพอ เหมาะสม ปลอดภัย				✓	
๒.๑.๕ เผื่อระวังติดตามพัฒนาการเด็กรายบุคคลเป็นระยะเพื่อใช้ผลในการจัดกิจกรรมพัฒนาเด็กทุกคนให้เต็มตามศักยภาพ				✓	
ตัวบ่งชี้ ๒.๒ การส่งเสริมพัฒนาการด้านร่างกายและดูแลสุขภาพ	๐	๑	๒	๓	รวม
๒.๒.๑ ให้เด็กอายุ ๖ เดือนขึ้นไป รับประทานอาหารที่ครบถ้วนในปริมาณที่เพียงพอและส่งเสริมพฤติกรรมการกินที่เหมาะสม				✓	๑๕
๒.๒.๒ จัดกิจกรรมให้เด็กได้ลงมือปฏิบัติอย่างถูกต้องเหมาะสมในการดูแลสุขภาพ ความปลอดภัยในชีวิตประจำวัน				✓	
๒.๒.๓ ตรวจสอบสุขภาพอนามัยของเด็กประจำวัน ความสะอาดของร่างกาย ฟัน และช่องปากเพื่อคัดกรองโรค				✓	
๒.๒.๔ เผื่อระวังติดตามการเจริญเติบโตของเด็กเป็นรายบุคคลบันทึกผลภาวะโภชนาการอย่างต่อเนื่อง				✓	
๒.๒.๕ จัดให้มีการตรวจสุขภาพร่างกาย ฟันและช่องปาก สายตา หู ตามกำหนด				✓	

ตัวบ่งชี้มาตรฐาน	คะแนนการประเมิน				
ตัวบ่งชี้ ๒.๓ การส่งเสริมพัฒนาการด้านสติปัญญา ภาษาและการสื่อสาร	๐	๑	๒	๓	รวม
๒.๓.๑ จัดกิจกรรมส่งเสริมให้เด็กได้สังเกต สัมผัส ลองทำติดตั้งคำถาม สืบเสาะหาความรู้ แก้ปัญหา จินตนาการ คิดสร้างสรรค์ โดยยอมรับความคิดและผลงานที่แตกต่างของเด็ก				✓	๑๕
๒.๓.๒ จัดกิจกรรมและประสบการณ์ทางภาษาที่มีความหมายต่อเด็ก เพื่อการสื่อสารอย่างหลากหลาย ฟัง ฟัง พูด ถาม ตอบ เล่าและสนทนาตามลำดับขั้นพัฒนาการ				✓	
๒.๓.๓ จัดกิจกรรมปลูกฝังให้เด็กมีนิสัยรักการอ่านให้เด็กมีทักษะการดูภาพ ฟังเรื่องราว พูดเล่า อ่าน วาด/เขียน เบื้องต้นตามลำดับพัฒนาการ โดยครู/ผู้ดูแลเด็กเป็นตัวอย่างของการพูด และการอ่านที่ถูกต้อง				✓	
๒.๓.๔ จัดให้เด็กมีประสบการณ์เรียนรู้เกี่ยวกับตัวเด็ก บุคคลสิ่งต่างๆ สถานที่ และธรรมชาติรอบตัวด้วยวิธีการที่เหมาะสมกับวัยและพัฒนาการ				✓	
๒.๓.๕ จัดกิจกรรมและประสบการณ์ด้านคณิตศาสตร์และวิทยาศาสตร์ เบื้องต้นตามวัย โดยเด็กเรียนรู้ผ่านประสาทสัมผัส และลงมือปฏิบัติด้วยตนเอง				✓	
ตัวบ่งชี้ ๒.๔ การส่งเสริมพัฒนาการด้านอารมณ์ จิตใจ-สังคมปลูกฝังคุณธรรม และความเป็นพลเมืองดี	๐	๑	๒	๓	รวม
๒.๔.๑ สร้างความสัมพันธ์ที่ดีและมั่นคง ระหว่างผู้ใหญ่กับเด็กจัดกิจกรรมสร้างเสริมความสัมพันธ์ที่ดีระหว่างเด็กกับเด็กและการแก้ไขข้อขัดแย้งอย่างสร้างสรรค์				✓	๙
๒.๔.๒ จัดกิจกรรมส่งเสริมให้เด็กมีความสุข ร่าเริง แจ่มใส ได้แสดงออกตามอารมณ์ ความรู้สึกที่ดีต่อตนเองโดยผ่านการเคลื่อนไหวร่างกายศิลปะ ดนตรี ตามความสนใจและความถนัด				✓	
๒.๔.๓ จัดกิจกรรมและประสบการณ์ ปลูกฝังคุณธรรมให้เด็กใฝ่ดีมีวินัย ซื่อสัตย์ รู้จักสิทธิและหน้าที่รับผิดชอบของพลเมืองดีรักครอบครัว โรงเรียน ชุมชน และประเทศชาติด้วยวิธีที่เหมาะสมกับวัย และพัฒนาการ				✓	
ตัวบ่งชี้ ๒.๕ การส่งเสริมเด็กในระยะเปลี่ยนผ่านให้ปรับตัวสู่การเชื่อมต่อ ในขั้นถัดไป	๐	๑	๒	๓	รวม
๒.๕.๑ จัดกิจกรรมกับผู้ปกครองให้เตรียมเด็กก่อนจากบ้านเข้าสู่สถานพัฒนาเด็กปฐมวัย/โรงเรียน และกิจกรรมช่วงปฐมนิเทศให้เด็กค่อยปรับตัวในบรรยากาศที่เป็นมิตร				✓	๖
๒.๕.๒ จัดกิจกรรมส่งเสริมการปรับตัวก่อนรับการศึกษาในระดับที่สูงขึ้นแต่ละชั้น จนถึงการเป็นนักเรียนระดับชั้นประถมศึกษาปีที่ ๑				✓	
มาตรฐานด้านที่ ๒ มีคะแนนรวม	๖๐ คะแนน				
มาตรฐานด้านที่ ๒ มีคะแนนรวม คิดเป็นร้อยละ = $\frac{\text{คะแนนรวม}}{๖๐} * ๑๐๐$	๑๐๐				
มาตรฐานด้านที่ ๒ มีจำนวนตัวบ่งชี้ ที่ต้องปรับปรุง	๐ ข้อ				

มาตรฐานด้านที่ ๓ คุณภาพของเด็กปฐมวัย
สำหรับเด็กแรกเกิด - อายุ ๒ ปี (๒ ปี ๑๑ เดือน ๒๙ วัน)

ตัวบ่งชี้มาตรฐาน	คะแนนการประเมิน				
ตัวบ่งชี้ ๓.๑ ก เด็กมีการเจริญเติบโตสมวัย	๐	๑	๒	๓	รวม
๓.๑.๑ ก เด็กมีน้ำหนักตัวเหมาะสมกับวัยและสูงที่สุดส่วนซึ่งมีบันทึกเป็นรายบุคคล				✓	๓
ตัวบ่งชี้ ๓.๒ ก เด็กมีการเจริญเติบโตสมวัย	๐	๑	๒	๓	รวม
๓.๒.๑ ก เด็กมีพัฒนาการสมวัยโดยรวม ๕ ด้าน				✓	๑๘
๓.๒.๒ ก รายด้าน : เด็กมีพัฒนาการกล้ามเนื้อใหญ่ (GM)				✓	
๓.๒.๓ ก รายด้าน : เด็กมีพัฒนาการด้านกล้ามเนื้อเล็กและสติปัญญาสมวัย (FM)				✓	
๓.๒.๔ ก รายด้าน : เด็กมีพัฒนาการด้านการรับรู้และเข้าใจภาษา (RL)				✓	
๓.๒.๕ ก รายด้าน : เด็กมีพัฒนาการการใช้ภาษาสมวัย (EL)				✓	
๓.๒.๖ ก รายด้าน : เด็กมีพัฒนาการการช่วยเหลือตนเองและการเข้าสังคม (PS)				✓	
มาตรฐานด้านที่ ๓ ก มีคะแนนรวม	๒๑ คะแนน				
มาตรฐานด้านที่ ๓ ก มีคะแนนรวม คิดเป็นร้อยละ = $\frac{\text{คะแนนรวม}}{๒๑} * ๑๐๐$	๑๐๐				
มาตรฐานด้านที่ ๓ ก มีจำนวนตัวบ่งชี้ ที่ต้องปรับปรุง	๐ ข้อ				

มาตรฐานด้านที่ ๓ คุณภาพของเด็กปฐมวัย
สำหรับเด็กแรกเกิด - อายุ ๓ ปี - อายุ ๖ ปี (ก่อนเข้าชั้นประถมศึกษาปีที่ ๑)

ตัวบ่งชี้มาตรฐาน	คะแนนการประเมิน				
	๐	๑	๒	๓	รวม
ตัวบ่งชี้ ๓.๑ ข เด็กมีการเจริญเติบโตสมวัยและมีสุขนิสัยที่เหมาะสม	๐	๑	๒	๓	รวม
๓.๑.๑ ข เด็กมีน้ำหนักตัวเหมาะสมกับวัยและสูงดีสมส่วนซึ่งมีบันทึกเป็นรายบุคคล				✓	๙
๓.๑.๒ ข เด็กมีสุขนิสัยที่ดีในการดูแลสุขภาพตนเองตามวัย				✓	
๓.๑.๓ ข เด็กมีสุขภาพช่องปากดี ไม่มีฟันผุ				✓	
ตัวบ่งชี้ ๓.๒ ข เด็กมีพัฒนาการสมวัย	๐	๑	๒	๓	รวม
๓.๒.๑ ข เด็กมีพัฒนาการสมวัยโดยรวม ๕ ด้าน				✓	๓
ตัวบ่งชี้ ๓.๓ ข เด็กมีพัฒนาการด้านการเคลื่อนไหว	๐	๑	๒	๓	รวม
๓.๓.๑ ข เด็กมีพัฒนาการด้านการใช้กล้ามเนื้อมัดใหญ่สามารถเคลื่อนไหวและทรงตัวได้ตามวัย				✓	๖
๓.๓.๒ ข เด็กมีพัฒนาการด้านการใช้กล้ามเนื้อมัดเล็กและการประสานงานระหว่างตากับมือตามวัย				✓	
ตัวบ่งชี้ ๓.๔ ข เด็กมีพัฒนาการด้านอารมณ์จิตใจ	๐	๑	๒	๓	รวม
๓.๔.๑ ข เด็กแสดงออก ร่าเริง แจ่มใส รู้สึกมั่นคงปลอดภัยแสดงความรู้สึกที่ดีต่อตนเองและผู้อื่นได้สมวัย				✓	๙
๓.๔.๒ ข เด็กมีความสนใจ และร่วมกิจกรรมต่างๆอย่างสมวัยซึ่งรวมการเล่น การทำงาน ศิลปะ ดนตรี กีฬา				✓	
๓.๔.๓ ข เด็กสามารถอดทน รอคอย ควบคุมดูแล ยับยั้งชั่งใจทำตามข้อตกลง คำนึงถึงความรู้สึกของผู้อื่น มีกาลเทศะปรับตัวเข้ากับสถานการณ์ใหม่ได้สมวัย				✓	
ตัวบ่งชี้ ๓.๕ ข เด็กมีพัฒนาการด้านสติปัญญาเรียนรู้สร้างสรรค์	๐	๑	๒	๓	รวม
๓.๕.๑ ข เด็กบอกเกี่ยวกับตัวเด็ก บุคคล สถานที่แวดล้อมธรรมชาติและสิ่งต่างๆ รอบตัวเด็กได้สมวัย				✓	๑๕
๓.๕.๒ ข เด็กมีพื้นฐานด้านคณิตศาสตร์ สามารถสังเกต จำแนกและเปรียบเทียบ จำนวน มิติสัมพันธ์ (พื้นที่/ระยะ)เวลาได้สมวัย				✓	
๓.๕.๓ ข เด็กสามารถคิดอย่างมีเหตุผล แก้ปัญหาได้สมวัย				✓	
๓.๕.๔ ข เด็กมีจินตนาการ และความคิดสร้างสรรค์ที่แสดงออกได้สมวัย				✓	
๓.๕.๕ ข เด็กมีความพยายาม มุ่งมั่นตั้งใจ ทำกิจกรรมได้สำเร็จสมวัย				✓	

ตัวบ่งชี้มาตรฐาน	คะแนนการประเมิน				
ตัวบ่งชี้ ๓.๖ ข เด็กมีพัฒนาการด้านภาษาและการสื่อสาร	๐	๑	๒	๓	รวม
๓.๖.๑ ข เด็กสามารถฟัง พูด จับใจความ เล่า สนทนาและสื่อสารได้สมวัย				✓	๑๒
๓.๖.๒ ข เด็กมีทักษะในการดูรูปภาพ สัญลักษณ์ การใช้หนังสือรู้จักตัวอักษร การคิดเขียนคำ และการอ่านเบื้องต้นได้สมวัยและตามลำดับพัฒนาการ				✓	
๓.๖.๓ ข เด็กมีทักษะการวาด การขีดเขียนตามลำดับขั้นตอนพัฒนาการสมวัย นำไปสู่การขีดเขียนคำที่คุ้นเคย และสนใจ				✓	
๓.๖.๔ ข เด็กมีทักษะในการสื่อสารอย่างเหมาะสมตามวัย โดยใช้ภาษาไทยเป็นหลัก และมีความคุ้นเคยกับภาษาอื่นด้วย				✓	
ตัวบ่งชี้ ๓.๗ ข เด็กมีพัฒนาการด้านสังคม คุณธรรม มีวินัยและความเป็นพลเมืองดี	๐	๑	๒	๓	รวม
๓.๗.๑ ข เด็กมีปฏิสัมพันธ์กับผู้อื่นได้อย่างสมวัยและแสดงออกถึงการยอมรับ ความแตกต่างระหว่างบุคคล				✓	๑๒
๓.๗.๒ ข เด็กมีความเมตตา กรุณา มีวินัย ซื่อสัตย์ รับผิดชอบต่อตนเองและส่วนรวม และมีค่านิยมที่พึงประสงค์สมวัย				✓	
๓.๗.๓ ข เด็กสามารถเล่น และทำงานร่วมกับผู้อื่นเป็นกลุ่ม เป็นได้ทั้งผู้นำ และผู้ตาม แก้ไขข้อขัดแย้งอย่างสร้างสรรค์				✓	
๓.๗.๔ ข เด็กภาคภูมิใจที่เป็นสมาชิกที่ดีในครอบครัว ชุมชนสถานพัฒนาเด็กปฐมวัย และตระหนักถึงความเป็นพลเมืองดีของประเทศไทยและภูมิภาคอาเซียน				✓	
มาตรฐานด้านที่ ๓ ข มีคะแนนรวม	๖๖คะแนน				
มาตรฐานด้านที่ ๓ ข มีคะแนนรวม คิดเป็นร้อยละ = $\frac{\text{คะแนนรวม}}{๖๖} * ๑๐๐$	๑๐๐				
มาตรฐานด้านที่ ๓ ข มีจำนวนตัวบ่งชี้ ที่ต้องปรับปรุง	๐ข้อ				

สรุปผลการประเมินในภาพรวม

ผลรวมของร้อยละของคะแนนเฉลี่ยรวมมาตรฐานทุกด้าน	คะแนน
มาตรฐานทุกด้าน มีจำนวนตัวบ่งชี้ที่ต้องปรับปรุงรวม	ข้อ
ระดับคุณภาพ	<input type="radio"/> A ดีมาก <input type="radio"/> B ดี <input type="radio"/> C ผ่านเกณฑ์ขั้นต่ำ <input type="radio"/> D ต้องปรับปรุง

ระดับคุณภาพ	คะแนนเฉลี่ย	จำนวนข้อที่ต้องปรับปรุง
A ดีมาก	ร้อยละ ๘๐ ขึ้นไป	ไม่มี
B ดี	ร้อยละ ๖๐ - ๗๙.๙๙	๑ - ๗ ข้อ
C ผ่านเกณฑ์ขั้นต่ำ	ร้อยละ ๔๐ - ๕๙.๙๙	๘ - ๑๕ ข้อ
D ต้องปรับปรุง	ต่ำกว่าร้อยละ ๔๐	๑๖ ขึ้นไป